

ROCKWOOL

Report di Sostenibilità 2023





Sommario

Introduzione

- 3 Punti salienti del 2023
- 4 Lettera dell'AD
- 6 Città resilienti al clima

La sostenibilità come priorità strategica

- 7 Sensibilizzazione: il team danese ROCKWOOL SailGP è in testa alla Impact League
- 8 Gli SDG delle Nazioni Unite guidano il nostro lavoro per la sostenibilità
- 10 Ottimizzare l'handprint, ridurre al minimo il footprint
- 11 Performance di sostenibilità in sintesi
- 13 Il nostro impatto sulla catena del valore

Tutela del clima e dell'ambiente

- 15 Riepilogo
- 16 Advocacy per l'efficienza energetica
- 17 Tempi brevi di ammortamento energetico
- 18 Elettrificazione dei nostri stabilimenti
- 19 Il nostro impegno verso la decarbonizzazione
- 20 Verso una società senza rifiuti
- 21 Attività di riciclo in altri Paesi
- 22 Dietro una produzione a ciclo chiuso
- 24 La produzione alimentare del futuro
- 26 Ridurre l'intensità dell'uso dell'acqua
- 27 Iniziative a favore della biodiversità

Responsabilizzare la società e le persone

- 29 Riepilogo
- 30 Un approccio globale alla salute e sicurezza
- 31 Migliorare le prestazioni in materia di sicurezza
- 32 Creare edifici sicuri, belli e più sani
- 33 Aiutare i nostri clienti a raggiungere i più elevati standard di sostenibilità
- 34 Tetti a prova di incendio: per efficienza e protezione
- 36 Lavorare in ROCKWOOL
- 37 Diversità, parità e inclusione
- 38 Impegnati a garantire un impatto positivo ovunque operiamo

Pratiche aziendali responsabili

- 41 Riepilogo
- 42 Sostenibilità a tutti i livelli
- 43 La sostenibilità anche quando lavoriamo con il sourcing e l'approvvigionamento
- 44 Forte integrità aziendale

Informazioni sul Report e sui dati di sostenibilità

- 47 Riepilogo
- 48 Valutazione della doppia materialità
- 49 Matrice di materialità della sostenibilità: 15 temi
- 50 Informazioni sul Report
- 51 Metriche dell'impatto del prodotto
- 52 Metriche delle prestazioni operative
- 54 Tassonomia UE
- 60 Criteri contabili
- 64 Dichiarazione del Management
- 65 Relazione di garanzia



Punti salienti del 2023

La lana di roccia è un materiale riciclabile e versatile che costituisce la base di tutte le nostre attività. Con circa 12.000 colleghi in 40 Paesi e con vendite in più di 120, siamo leader mondiali nei prodotti in lana di roccia, dall'isolamento degli edifici ai controsoffitti acustici, dai sistemi di rivestimento esterno alle soluzioni per l'orticoltura, dalle fibre ingegnerizzate per l'industria all'isolamento per il settore industriale, marittimo e offshore.

Il Gruppo ROCKWOOL ha cinque marchi che lavorano tutti insieme per raggiungere uno scopo comune: sprigionare il potere naturale della roccia per arricchire la vita moderna. Aiutiamo i nostri clienti e le nostre comunità ad affrontare molte delle più grandi sfide odierne in materia di sostenibilità e sviluppo, dal consumo energetico e inquinamento acustico alla resilienza al fuoco, scarsità d'acqua e inondazioni. La nostra gamma di prodotti riflette la diversità delle esigenze del mondo, supportando al contempo i nostri stakeholder nella riduzione della propria impronta di carbonio.

3620 milioni di euro

di entrate di cui il 57% è allineato alla tassonomia UE

317 milioni di euro

di CAPEX di cui il 71% è allineato alla Tassonomia UE

120+

Numero di Paesi in cui vendiamo i nostri prodotti

51

Numero di impianti di produzione

12 000

dipendenti di 83 nazionalità diverse

1937

anno in cui è stata fondata ROCKWOOL

200

numero medio di giorni dopo i quali i nostri prodotti per l'isolamento degli edifici iniziano a risparmiare più energia di quella utilizzata durante la fase di produzione

23%

dei dividendi è destinato alla Fondazione ROCKWOOL

14%

Miglioramento annuale della frequenza dell'LTI



Leader di prodotti isolanti in lana di roccia resistenti al fuoco per tutte le principali aree di applicazione compresi i settori tecnico e OEM



Forniamo ai clienti soluzioni acustiche per soffitti e pareti interne



Leader mondiale nella fornitura di soluzioni di substrati di coltivazione in lana di roccia destinati all'orticoltura professionale



Produciamo pannelli da utilizzare nelle costruzioni ventilate per il rivestimento di facciate e l'applicazione di dettagli al tetto, nonché per intradossi e fasce



Forniamo prodotti a base di lana di roccia in quattro aree principali: adattamento climatico urbano, costruzione di prefabbricati residenziali, acustica urbana e automotive e OEM

Lettera dell'Amministratore Delegato



ROCKWOOL ha un ruolo cruciale nell'ondata di ristrutturazioni e siamo pronti ad agire

Secondo l'ultimo rapporto delle Nazioni Unite sul divario delle emissioni, si prevede che la temperatura globale aumenti di 2,9°C. Nello scenario più ottimistico, contenere l'aumento della temperatura entro i 2,0°C potrebbe essere possibile solo se, tra le altre cose, tutti i Paesi rispettassero i loro impegni di zero emissioni nette.

Il problema risiede nel fatto che gli impegni per azzerare le emissioni nette non sono considerati credibili, come indicato dal rapporto che afferma che "nessuno dei Paesi del G20 sta attualmente riducendo le emissioni a un ritmo coerente con i propri obiettivi di zero emissioni nette,".

Ormai dovremmo essere tutti abituati alle autorità che ci mostrano la dura realtà sul cambiamento climatico, proprio come siamo abituati a impegni a lungo termine che sembrano essere ancora lontani rispetto a quando sono stati annunciati. È necessario agire e ottenere progressi concreti.

Noi di ROCKWOOL siamo convinti del valore delle azioni a breve termine che contribuiscono concretamente alla decarbonizzazione. Ad esempio, la ristrutturazione edilizia su larga scala è il tipo di azione che tutti dovremmo sostenere poiché porta benefici per tutti. Ridurrà le emissioni, migliorerà la salute, ridurrà la dipendenza e la povertà energetica e creerà posti di lavoro – proprio ora che alcune economie stanno rallentando o sono in crisi.

Stiamo lavorando affinché ciò accada. Negli ultimi anni abbiamo cercato di ottenere una legislazione europea più ambiziosa per l'efficienza energetica e la ristrutturazione degli edifici, e sono soddisfatto dei progressi.

L'obiettivo UE di risparmio energetico entro il 2023 è adesso obbligatorio e si pone sullo stesso piano con gli obiettivi relativi ai gas serra e alle energie rinnovabili. A dicembre, i negoziatori a Bruxelles hanno concordato obiettivi di ristrutturazione di edifici residenziali, commerciali e uffici. Questa è un'ottima notizia. Il prossimo passo – ed è un passo importante – sarà quello di mettere insieme finanziamenti, sviluppo di progetti, capacità di produzione e forza lavoro per realizzare un vero cambiamento sul campo.

ROCKWOOL ha un ruolo cruciale da svolgere in questa transizione e siamo pronti ad agire. Le soluzioni per l'isolamento degli edifici vendute nel 2023 faranno risparmiare nel corso della loro vita 818 TWh di energia, equivalenti al consumo annuo di elettricità di oltre 68 milioni di case.

La sicurezza prima di tutto

Dopo aver raggiunto tutti gli obiettivi intermedi di sostenibilità nel 2022, le nostre prestazioni relative ai cinque obiettivi con orizzonte temporale al 2030 sono in linea o raggiunti in anticipo rispetto al programma. A partire da quest'anno, abbiamo modificato l'obiettivo di sicurezza del Gruppo in "zero vittime e zero incidenti gravi". Come sempre, continueremo a puntare a una bassa frequenza di assenze a causa di infortunio (LTI). Nel 2023 abbiamo avuto due incidenti gravi, ma nessun morto e abbiamo ridotto il tasso LTI del 14%. Due temi particolarmente importanti nel 2023: maggiore responsabilità per il Management e maggiore attenzione dei dipendenti per la propria sicurezza. Il mio semplice motto, "se non è sicuro, non vale la pena farlo", me lo ricorda regolarmente.

1 UN Emissions Gap Report 2023: Broken Record – Temperature hit new highs, yet world fails, pagina 20 (Emissions Gap Report 2023 | UNEP - UN Environment Programme)

Decarbonizzazione

Da molti anni sosteniamo la trasformazione dell'Europa verso un'economia climaticamente neutra, competitiva e sostenibile entro il 2050. È stato quindi un passo naturale nel 2023 assumerci l'impegno di azzerare le nostre emissioni di gas serra (Scopo 1, 2 e 3) entro il 2050. Nel breve e medio termine, ci focalizzeremo, tuttavia, nel raggiungere principalmente gli obiettivi del 2034 come trampolino di lancio per quelli del 2050.

Abbiamo fatto buoni progressi quest'anno. Abbiamo completato la conversione dal carbone al gas naturale in una delle nostre linee di produzione in Germania e abbiamo ricevuto l'approvazione del Consiglio per l'elettrificazione di quattro linee di produzione.

Affinché la nostra strategia di decarbonizzazione abbia successo, è necessaria una fornitura sufficiente di elettricità verde ad alta tensione. Tuttavia, i lunghi tempi di attesa per connettersi alla rete elettrica sono una realtà che rischia di ritardare la transizione verde per le aziende manifatturiere ad alta intensità energetica come ROCKWOOL. Per evitare di perdere slancio, i Governi devono snellire il processo di autorizzazione per l'espansione delle infrastrutture verdi, garantendo allo stesso tempo la disponibilità di finanziamenti per il loro sviluppo, sia in termini di generazione di elettricità che di trasmissione agli utenti finali, comprese le aziende manifatturiere.

Il nostro impegno per una società senza rifiuti

La circolarità è al centro della nostra strategia di sostenibilità proprio per le straordinarie caratteristiche della lana di roccia. Due degli aspetti più importanti: la riciclabilità e la durabilità che consentono di conservare le sue proprietà termiche per almeno 65 anni².

Nel 2023 abbiamo sviluppato alcuni parametri per guidare la nostra strategia di circolarità nei prossimi anni. L'obiettivo più alto è aumentare l'uso di materiali non vergini in due modi. In primo luogo, sostituendo ancora più roccia vergine con materiali di scarto provenienti da altri settori – una forma di simbiosi industriale. Riteniamo che questa forma di riciclo sia parte integrante di un'economia circolare che può aumentare il contenuto riciclato dei prodotti.

In secondo luogo, aumentando ulteriormente la quantità di materiale recuperato da siti di costruzione, ristrutturazione e demolizione attraverso il nostro servizio di riciclo Rockcycle®. Nel 2023, abbiamo esteso Rockcycle a 21 Paesi con l'aggiunta di Slovenia, India e Cina, e siamo sulla buona strada per raggiungere l'obiettivo di 30 Paesi entro il 2030.

L'oceano e la biodiversità

La partnership con la lega velica globale, SailGP, ne ha portata un'altra di cui siamo molto orgogliosi, la One Ocean Foundation, leader nella difesa degli oceani.

Con la loro guida e la collaborazione di università e altri esperti, stiamo contribuendo a diffondere il messaggio sull'importanza di proteggere e preservare i nostri oceani.

Si stima che circa la metà della produzione di ossigeno sulla Terra provenga dall'oceano e che l'oceano abbia assorbito il 90% dell'aumento della temperatura del pianeta³.

La Fondazione lancia un messaggio legato alla responsabilità di ciascuno di noi rispetto all'oceano, forse la risorsa condivisa più importante: anche le aziende che operano a terra, come la nostra, hanno un legame e un impatto sull'oceano.

Siamo entusiasti di collaborare con loro e di esplorare insieme nuove opportunità per ulteriori progetti e iniziative.

Il mondo presenta molte sfide, ma è sempre stato così. Abbiamo un'idea chiara di ciò che è necessario per affrontarle. Come azienda di materiali da costruzione, siamo certi che il nostro ruolo nel contribuire a costruire un futuro più sicuro, più sano e sostenibile dal punto di vista energetico sia più importante che mai.

Jens Birgersson, amministratore delegato

² Studi recenti (Test effettuati presso l'Istituto Tecnico Danese (DTI) nel 2023; FIW, Durability Project Mineral Wool (2016), Capitolo 4.3 "Isolamento del tetto" Gentofte (Danimarca), p. 14) hanno dimostrato che se confrontiamo la proprietà termica (valore lambda) dei nostri prodotti dopo più di 65 anni del servizio, il valore è sempre lo stesso. I prodotti ROCKWOOL non hanno alcun effetto di usura e offrono prestazioni costanti senza subire alterazioni

³ <https://www.unep.org/technical-highlight/ocean-life-can-help-mitigate-climate-change-new-study>

Città resilienti al clima

Costruire edifici efficienti e migliorare quelli esistenti è fondamentale per proteggere le città e garantirne il futuro. Il modo in cui costruiamo e i materiali che utilizziamo sono importanti così come la quantità di risorse che utilizziamo e cosa facciamo con i rifiuti edili. Le soluzioni durevoli, resilienti al fuoco, resistenti all'umidità, acustiche e circolari di ROCKWOOL contribuiscono in modo determinante alla resilienza urbana.

Tanto meglio che siano anche efficienti dal punto di vista energetico e servano a ridurre le emissioni di gas serra degli edifici.

Le città costiere, dove vive oltre il 40% della popolazione mondiale, sono particolarmente vulnerabili agli effetti dei cambiamenti climatici

Se non riusciamo a raggiungere gli obiettivi dell'Accordo di Parigi, circa 800 milioni di persone potrebbero essere colpite dall'innalzamento del livello del mare e dalle mareggiate entro il 2050.



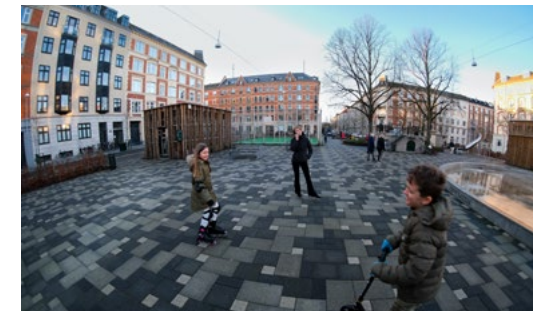
99 *Taranto si sta trasformando da città dell'industria pesante a città più diversificata, resiliente, innovativa e circolare. La nostra esperienza con "Laboratorio Taranto" e quanto realizzato potrebbe essere condivisa con tante città europee che si trovano o potrebbero trovarsi un giorno nella nostra stessa situazione. Siamo orgogliosi del sostegno di ROCKWOOL, One Ocean Foundation, Università di Bari e di ospitare il SailGP per l'attenzione che prestano alla qualità del mare e quindi alla qualità della nostra vita e delle comunità che lavorano con le attività marine", – spiega Rinaldo Merucci, sindaco di Taranto, Itali.*

Q Rockflow: una soluzione per la gestione urbana delle acque piovane

Costruire città resilienti richiede anche soluzioni innovative per affrontare le sfide dell'adattamento climatico, come il crescente problema delle inondazioni legato a eventi meteorologici estremi. La maggior parte delle città e dei Paesi gestiscono l'acqua piovana attraverso i propri sistemi fognari. Ciò è particolarmente vero nelle aree urbane dove l'asfalto e il cemento ricoprono gran parte del terreno, e la pioggia non riesce a defluire. Se un evento di pioggia estrema travolge i sistemi fognari e di drenaggio di una città, l'acqua in eccesso può allagare strade, edifici e altre infrastrutture. Per affrontare questa sfida, abbiamo sviluppato Rockflow, un sistema sotterraneo di gestione dell'acqua piovana realizzato in lana di roccia e progettato per assorbire l'acqua. Quando piove, l'acqua viene trasportata attraverso una rete di tubi in contenitori sotterranei in lana di roccia che la assorbono rapidamente e la rilasciano lentamente nel terreno circostante o nel sistema fognario.

Grazie alla resistenza e stabilità della lana di roccia, Rockflow può essere installato sotto tutte le superfici, comprese strade trafficate e parcheggi, parchi giochi e campi.

99 *Il tampone di infiltrazione è una soluzione pratica e sostenibile per problemi di gestione dell'acqua corrente che i comuni si trovano sempre più ad affrontare. Ha un'elevata permeabilità all'acqua, velocità e capacità di assorbimento fino al 95% del proprio volume in acqua". – spiega Joop Schagen, consulente per lo sviluppo del territorio e la partecipazione dei cittadini nei Paesi Bassi.*



La foto in alto è una piazza pubblica rinnovata a Frederiksberg, in Danimarca, chiamata Langelands Plads, con Rockflow installato sotto di essa.

La foto sotto mostra come è stato installato Rockflow sotto la superficie della piazza. A differenza dell'isolamento, la lana di roccia del sistema Rockflow è appositamente progettata per assorbire e trattenere l'acqua. Un sistema di tubi e pozzetti porta l'acqua piovana al tampone di lana di roccia dove viene assorbita rapidamente e rilasciata lentamente, nella rete fognaria o nel terreno circostante.



1 <https://www.weforum.org/agenda/2019/01/the-world-s-coastal-cities-are-going-under-here-is-how-some-are-fighting-back/>



Sensibilizzare: la squadra ROCKWOOL SailGP in testa alla classifica Impact League

La Impact League è una seconda gara che si svolge parallelamente al Season Championship e tiene traccia delle azioni positive intraprese dalle squadre per ridurre la loro impronta complessiva e accelerare l'inclusività nella vela. È un trofeo unico nel suo genere nel mondo dello sport.

Nel 2023, la squadra danese ha vinto il trofeo della Impact League e 100.000 dollari per One Ocean Foundation, suo partner in Race For the Future.

Dalla terza stagione, One Ocean Foundation è infatti partner della squadra per Race for the Future e insieme hanno avviato diverse iniziative innovative, tra cui la riduzione dell'impronta di carbonio e della plastica nelle loro attività sportive.

La squadra del SailGP ha lanciato "More Speed Less Plastic" per premiare gli atleti per fare ciò che sanno fare meglio – correre veloci – collegando le prestazioni all'avanguardia in SailGP con la raccolta della plastica in concomitanza con le regate. Nell'ambito di questa iniziativa la squadra ha già rimosso più di cinque tonnellate di rifiuti dall'oceano, diventando così il primo team sportivo a contribuire alla pulizia dell'oceano mentre corre a velocità di circa 100 km/h.



ROCKWOOL Denmark SailGP Team con il trofeo Impact League nella Baia di San Francisco.



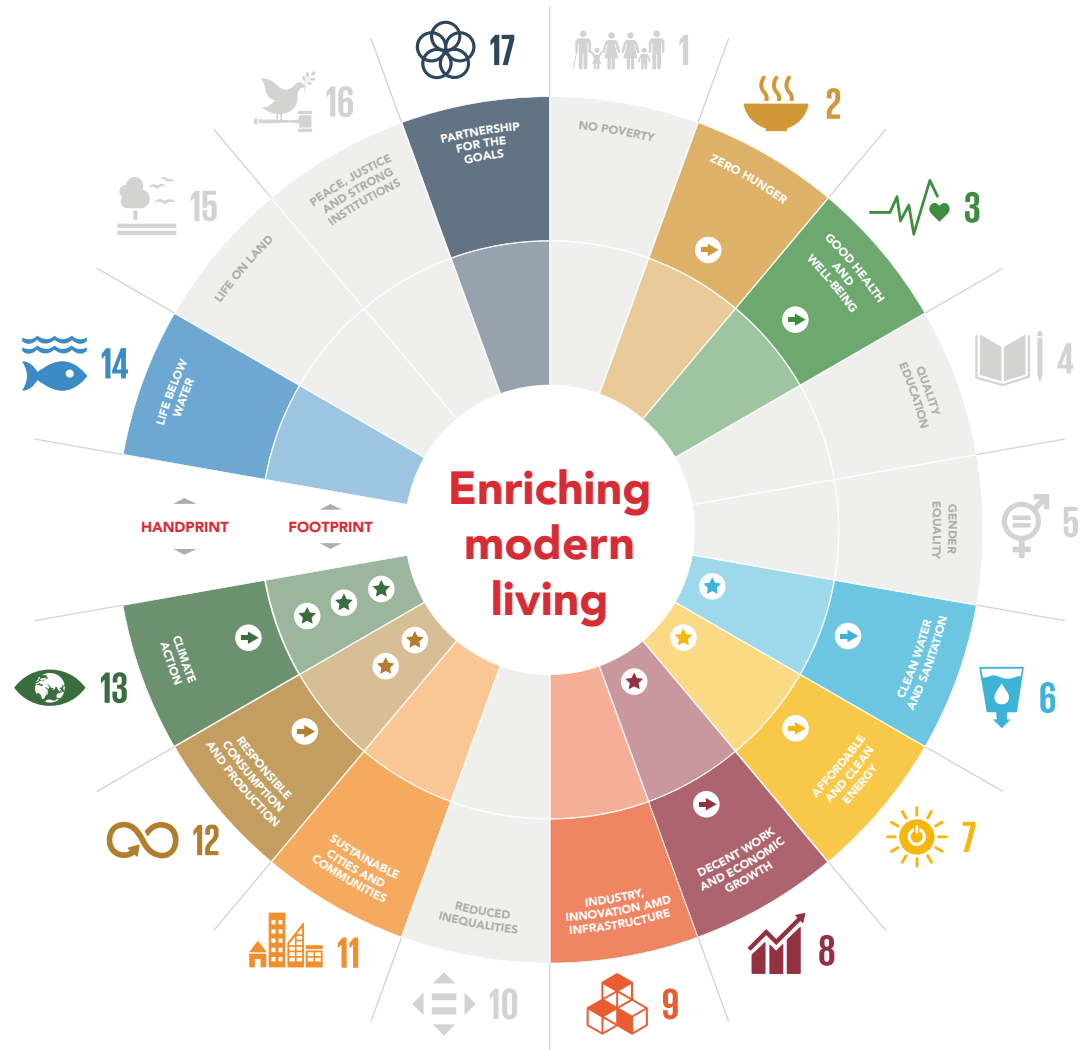
Gli OSS delle Nazioni Unite guidano il nostro lavoro in materia di sostenibilità

La sostenibilità è al centro della nostra strategia aziendale. Il nostro obiettivo è trasformare le sfide dello sviluppo sostenibile in opportunità di business, creando prodotti innovativi che risolvano alcune delle sfide più attuali della società moderna.

ROCKWOOL aderisce al piano degli Obiettivi di Sviluppo Sostenibile delle Nazioni Unite (OSS). Dal 2016, utilizziamo il piano per definire gli obiettivi del Gruppo e per misurare in modo quantificabile i nostri progressi e risultati. Basandoci su un'ampia consultazione con stakeholder interni ed esterni, abbiamo dato priorità a 11 dei 17 OSS. Riteniamo infatti che questi 11 OSS siano i più rilevanti per la nostra attività, come confermato dalla valutazione della doppia materialità effettuata nel 2023 (p.48).

Adottiamo un approccio basato sul ciclo di vita

Gli 11 OSS forniscono il quadro per i nostri otto obiettivi di sostenibilità a livello di Gruppo, due dei quali sono obiettivi basati su dati scientifici, verificati e approvati dall'iniziativa Science Based Targets (SBTi). La vera sostenibilità, tuttavia, va oltre la riduzione del footprint operativo. Per sette degli 11 OSS prioritari, utilizziamo parametri di misurazione dell'handprint sviluppati esternamente per monitorare l'impatto positivo dei nostri prodotti in uso. Per ulteriori informazioni sui nostri progressi relativi a handprint e footprint, consultare le pagine 51-53. A pagina 13 è possibile vedere come i parametri di handprint e gli obiettivi di sostenibilità sono distribuiti lungo la catena del valore.



→ Handprint

Seven externally developed product handprint metrics to measure positive value creation of our products

★ Footprint

Eight Group-level sustainability goals including two science-based targets



I prodotti ROCKWOOL sono stati scelti tra l'altro per le loro proprietà antincendio nell'edilizia residenziale e a basse emissioni di carbonio. "L'edificio deve il suo eccellente bilancio energetico soprattutto all'involucro edilizio". - Fabrice Bär, Architetto Giuseppe Fent AG.

Fahrwangen, Svizzera



Ottimizzare l'handprint, riducendo al minimo il footprint

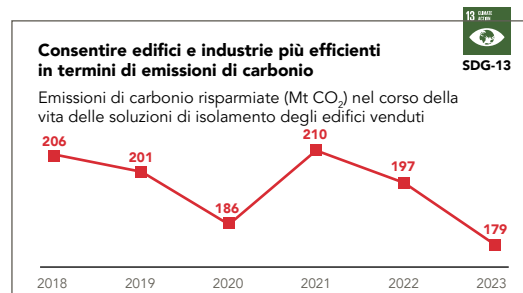
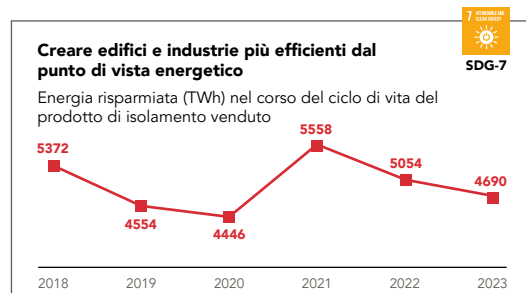
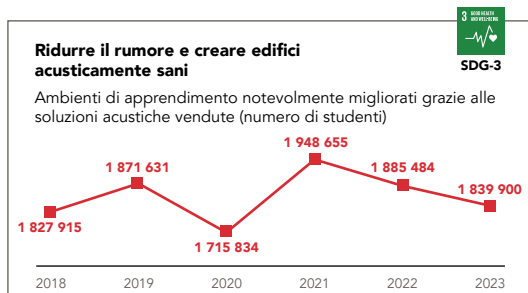
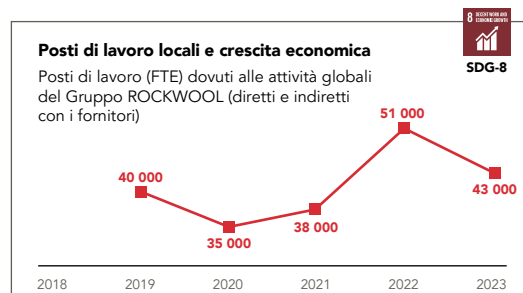
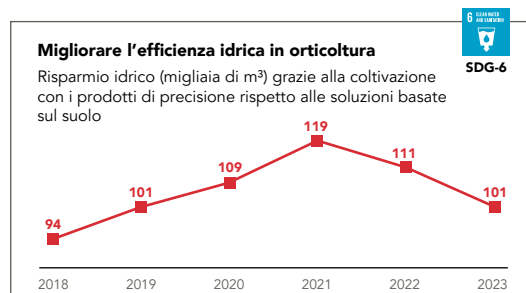
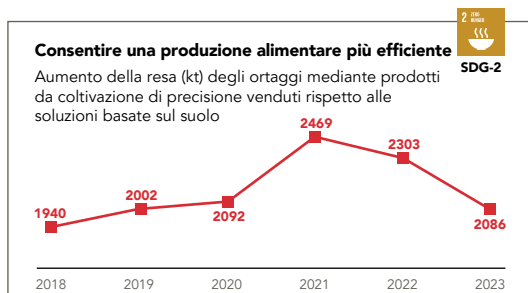
L'approccio basato sui dati guida il nostro lavoro sulla sostenibilità.

Misuriamo i nostri progressi rispetto agli 11 Obiettivi di Sviluppo Sostenibile delle Nazioni Unite, verso i quali ci siamo impegnati attraverso una combinazione di parametri di misurazione di handprint e footprint, e includendovi i nostri obiettivi di sostenibilità interni.

Come risultato legato all'uso dei nostri prodotti nel 2023, abbiamo continuato ad avere un impatto

positivo significativo, tra l'altro realizzando edifici più efficienti dal punto di vista energetico e delle emissioni di carbonio, più sani dal punto di vista dell'acustica, nonché promuovendo una produzione alimentare più efficiente. Per una panoramica completa sull'impatto dell'handprint, vedere pagina 51.

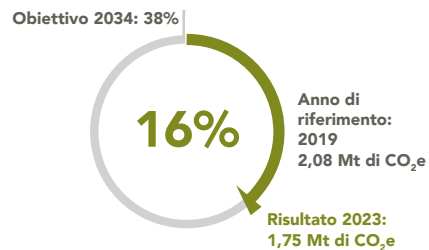
Dopo aver raggiunto nel 2022 tutti gli obiettivi di sostenibilità più prossimi, le nostre prestazioni relative ai cinque obiettivi di sostenibilità che hanno un orizzonte temporale al 2030 rimangono in linea o in anticipo rispetto al programma (vedi pagina successiva).



Stabilimento ROCKWOOL a Roermand, Paesi Bassi



Scope 1 e 2 - emissioni di gas serra (CO₂e)*

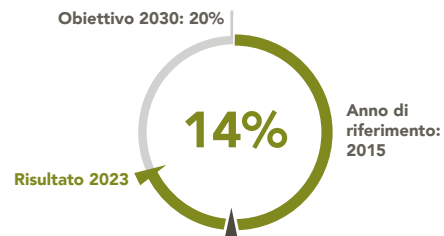


Ridurre le emissioni assolute di GHG Scope 1 e 2 del 38% entro il 2034

Trend: Positivo grazie alla decarbonizzazione sforzi e minore produzione



Scope 1 e 2 Intensità delle emissioni di CO₂*



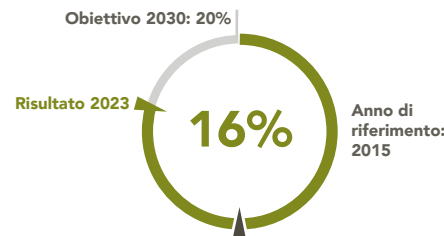
Obiettivo intermedio 2022: 10%

Ridurre CO₂/t lana di roccia da i nostri impianti del 20%

Trend: Diminuzione per minore produzione



Intensità di utilizzo dell'acqua*



Obiettivo intermedio 2022: 10%

Ridurre del 20% l'intensità dell'uso dell'acqua (m³/t lana di roccia) dai nostri impianti di produzione di lana di roccia

Trend: Positivo



Materiale di recupero*



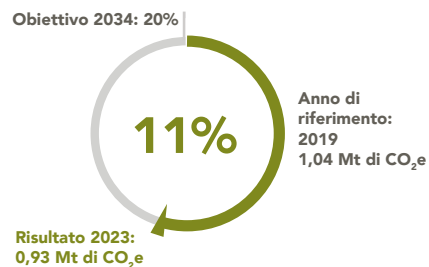
Obiettivo intermedio per il 2022: 15 paesi

AAumentare il numero di paesi in cui offriamo servizi di riciclo per i nostri prodotti

Trend: Positivo



Emissioni assolute di gas serra Scope 3 (CO₂e)

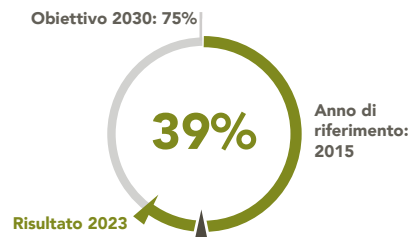


Ridurre le emissioni assolute di gas serra Scope 3 del 20% entro il 2034

Trend: Miglioramento grazie alla decarbonizzazione e minore produzione



Efficienza energetica nei propri edifici*



Obiettivo intermedio 2022: 40%

Riduzione kWh/m² negli uffici di proprietà (non ristrutturati ristrutturati) del 75%

Trend: Stabile



La sicurezza e la salute sul lavoro*

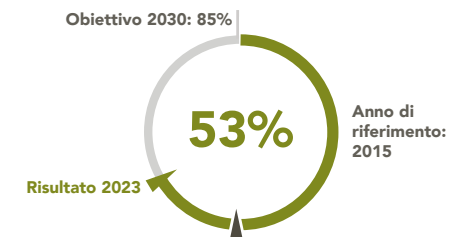


Zero vittime e zero incidenti gravi

Trend: Positivo



Rifiuti in discarica*



Obiettivo intermedio 2022: 40%

Ridurre i rifiuti in discarica (tonnellate) dai ns impianti di produzione di lana di roccia dell'85%

Trend: Positivo

Gli ambiti 1, 2 e 3 sono definiti secondo il Greenhouse Gas Protocol. Lo Scope 3 include altre emissioni indirette di un'organizzazione che derivano da fonti che non possiedono o non controllano. (categorie: 1,2,3,4,5 e 9)

* Nell'ambito di una garanzia limitata.



Le sezioni per tubi ProRox di ROCKWOOL sono un isolante industriale di nuova generazione che previene la corrosione sotto isolamento (CUI), un grave problema nel settore che comporta elevati costi di manutenzione e rischi di perdite e rotture dei tubi. Geert Vriesacke lavora presso BASF Anversa per garantire la sicurezza e l'affidabilità del processo, specializzandosi nella protezione delle condutture del più grande impianto di produzione chimica del Belgio con politiche di mitigazione CUI.

Anversa, Belgio



Il nostro impatto sulla catena del valore

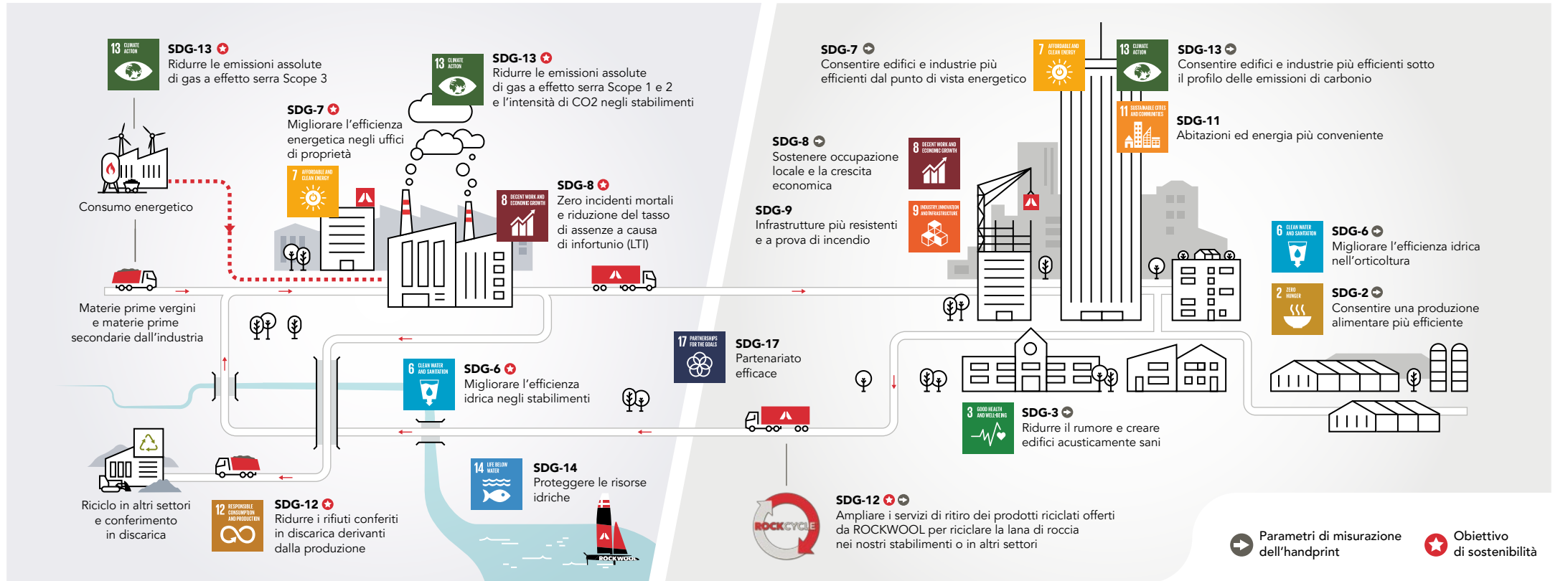
Le nostre priorità:

Contrastare il cambiamento climatico

Rafforzare la circolarità

Proteggere le risorse idriche

Investire sulle persone



Il valore creato:

Risparmio energetico e ambiente più pulito

Meno rifiuti

Società più sane ed edifici più sicuri

Produzione efficiente



Tutela del clima e dell'ambiente

In questa parte del Report scoprirai come stiamo contribuendo ai seguenti Obiettivi di Sviluppo Sostenibile delle Nazioni Unite legati al clima e all'ambiente:





Tutela del clima e dell'ambiente

In questo capitolo troverai informazioni su come i nostri prodotti, servizi e iniziative fanno parte della transizione verso una società più sostenibile:

- L'isolamento per edifici ROCKWOOL venduto nel 2023 farà risparmiare nel corso della sua vita 100 volte l'energia consumata per la sua produzione
- Attività di Advocacy per l'efficienza energetica
- Portare avanti il nostro impegno verso la decarbonizzazione
- Elettrificazione dei nostri stabilimenti: un approccio in cinque fasi
- Verso una società senza rifiuti
- Espansione del nostro servizio di riciclo Rockcyle® in altri tre Paesi (Cina, India e Slovenia)
- Ietto una produzione a ciclo chiuso: le nostre iniziative di sostegno alla circolarità e di packaging
- Produzione alimentare del futuro: Grodan
- Ridurre l'intensità del nostro utilizzo d'acqua del 16%
- Iniziative a favore della biodiversità: un hotel in lana di roccia per cavallucci marini



Vogliamo che gli edifici si fondano con l'ambiente circostante. L'utilizzo del rivestimento Rockpanel Woods permette di conciliare perfettamente estetica, funzionalità ed ecologia".
Architetto Herman&Partners

Karlstad, Svezia

Attività di Advocacy per l'efficienza energetica

ROCKWOOL svolge un ruolo chiave nel sostenere l'ambiziosa legislazione europea sull'efficienza energetica che accelererà le ristrutturazioni degli edifici e quindi anche la transizione verde. Con politiche ben progettate e un approccio strutturato alle riqualificazioni legate all'efficienza energetica, le comunità locali e i governi nazionali possono ottenere risparmi immediati sui costi insieme a significativi benefici ambientali e sociali: un triplo vantaggio.

Tuttavia, l'approvazione legislativa è solo il primo passo. Il raggiungimento di un cambiamento su larga scala nell'ambiente costruito richiede programmi di riqualificazione che facilitino l'accesso ai finanziamenti; assistenza allo sviluppo di progetti e della forza lavoro; consumatori consapevoli; e materiali da costruzione sostenibili, riciclabili e resilienti al fuoco. È fondamentale la collaborazione tra vari settori per ampliare i lavori di riqualificazione.

A livello internazionale, ROCKWOOL promuove l'efficienza energetica come mezzo per raggiungere gli obiettivi relativi al cambiamento climatico nell'ambito di iniziative globali come la Climate Week NYC e la Conferenza delle parti sul cambiamento climatico delle Nazioni Unite o COP, dove "usa meno, rendi verde il resto" è il nostro primo principio di efficienza energetica. Crediamo che l'efficienza energetica sia il fondamento di una transizione verde di successo. Noi di ROCKWOOL stiamo facendo la nostra parte per garantire che l'ambiente edificato sfrutti il suo potenziale di riduzione del consumo energetico e delle emissioni e per aiutare le comunità di tutto il mondo a essere a prova di futuro.



“Ci sono circa 250 milioni di edifici in tutta Europa - case, uffici, negozi, scuole, ospedali - ed è chiaro da anni che occorre fare di più per renderli più efficienti dal punto di vista energetico, tagliare le bollette e

migliorare le condizioni di vita. La Direttiva sulla prestazione energetica nell'edilizia (EPBD) è una proposta legislativa molto attesa e altamente necessaria. Nei prossimi anni ci aspettiamo che i Paesi dell'UE mettano in atto programmi di riqualificazione, misure di finanziamento e supporto pratico che dovrebbero raddoppiare i tassi di ristrutturazione e offrire benefici tangibili alle persone, all'economia e all'ambiente”

Brook Riley, ROCKWOOL Public Affairs Manager



Da sinistra: Mirella Amalia Vitale – Vicepresidente Marketing, Communication and Public Affairs di ROCKWOOL alla COP28 nel panel di Zayed Sustainability Prize sul ruolo delle città nella lotta al cambiamento climatico e sui modelli di decarbonizzazione.

La difesa del clima da parte di ROCKWOOL

- Sostenere pienamente la trasformazione dell'Europa verso un'economia climaticamente neutra, competitiva e sostenibile entro il 2050.
- Aumentare le prestazioni energetiche nell'edilizia e altri meccanismi politici, a seconda dei casi.
- Promuovere obiettivi di risparmio energetico a livello europeo per il 2030, oltre a obiettivi annuali per ciascun Paese in linea con l'obiettivo climatico "Fit for 55" dell'Europa.
- Sostenere "standard minimi di prestazione energetica" paneuropei per creare parametri di riferimento comuni, come fatto con i veicoli e gli elettrodomestici.

Brevi tempi di ammortamento energetico

Nel corso del loro ciclo di vita (50 anni in media), le soluzioni di isolamento tecnico e per l'edilizia ROCKWOOL venduti nel 2023 consentiranno di risparmiare 4.690 TWh di energia.¹ Pertanto, anche se la nostra produzione è ad alta intensità energetica, stiamo risparmiando molto di più: in realtà, 100 volte più energia di quella che viene consumata per realizzare questi prodotti.²

In media, l'isolamento ROCKWOOL negli edifici inizia a risparmiare più energia di quella consumata durante la produzione dopo soli sei-sette mesi dall'installazione. Questo breve tempo di recupero energetico è uno dei motivi per cui l'isolamento con la lana di roccia ROCKWOOL è così logico dal punto di vista economico, ambientale e sociale.

Nel corso della sua vita le soluzioni ROCKWOOL vendute nel 2023 faranno risparmiare 100 volte l'energia consumata per la sua produzione.

Si stima che risparmiare un kWh grazie all'isolamento in lana di roccia comporti un'intensità di carbonio 25 volte inferiore rispetto alla produzione di un kWh con l'energia solare e 17 volte inferiore a quella eolica.³

¹ <https://www.epa.gov/energy/greenhouse-gas-equivalencies-calculator>

² <https://ghgprotocol.org/estimating-and-reporting-avoided-emissions>

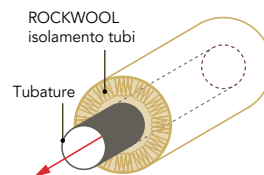
³ Fonti: Nugent, Daniel e Benjamin Sovacool "Valutazione delle emissioni di gas serra del ciclo di vita dell'energia solare fotovoltaica ed eolica: una metaindagine critica" Politica energetica 65 (1 febbraio 2014) 229-244. Rapporto Ecofys, con il contributo dell'esperto LCA. Calcolo dell'impronta della lana di roccia: dividendo le emissioni totali di CO2 necessarie per produrre una tonnellata di lana di roccia (1 020 000 g di CO2 tonnellata di lana di roccia) con il risparmio energetico di una tonnellata di ROCKWOOL nel corso del suo ciclo di vita (485 599 kWh / tonnellata di lana di roccia).

Tecnico

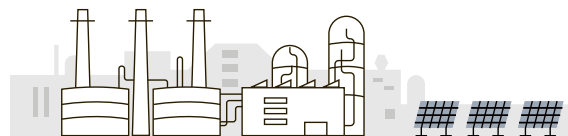


1 GIORNO

Le installazioni comuni includono l'isolamento delle tubature industriali.



Numerosi settori utilizzano l'isolamento ROCKWOOL, comprese le centrali elettriche e le sottostazioni eoliche offshore.

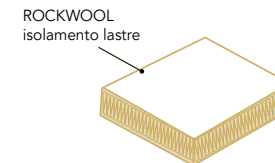


Edifici

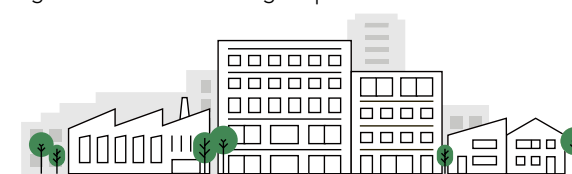


1 ANNO

Le installazioni comuni tra cui pareti isolanti, pavimenti e tetti.



Tutti i tipi di edifici utilizzano l'isolamento ROCKWOOL, dalle case agli uffici e dalle scuole agli ospedali.



Elettrificazione dei nostri stabilimenti

Uno dei modi più importanti con cui stiamo decarbonizzando la nostra attività è attraverso l'elettrificazione dei nostri processi di fusione.



Morten Skovby Thomsen – Director Sustainable Melting, Group Technology, parla dei fattori che influenzano il successo dell'elettrificazione dei nostri stabilimenti e perché è probabile che i progressi non siano uniformi nel tempo.

Per raggiungere gli obiettivi climatici globali, l'industria deve decarbonizzarsi quanto più possibile come gli altri settori economici. Nel caso di ROCKWOOL, l'elettrificazione dei nostri processi di fusione avrà l'impatto maggiore.

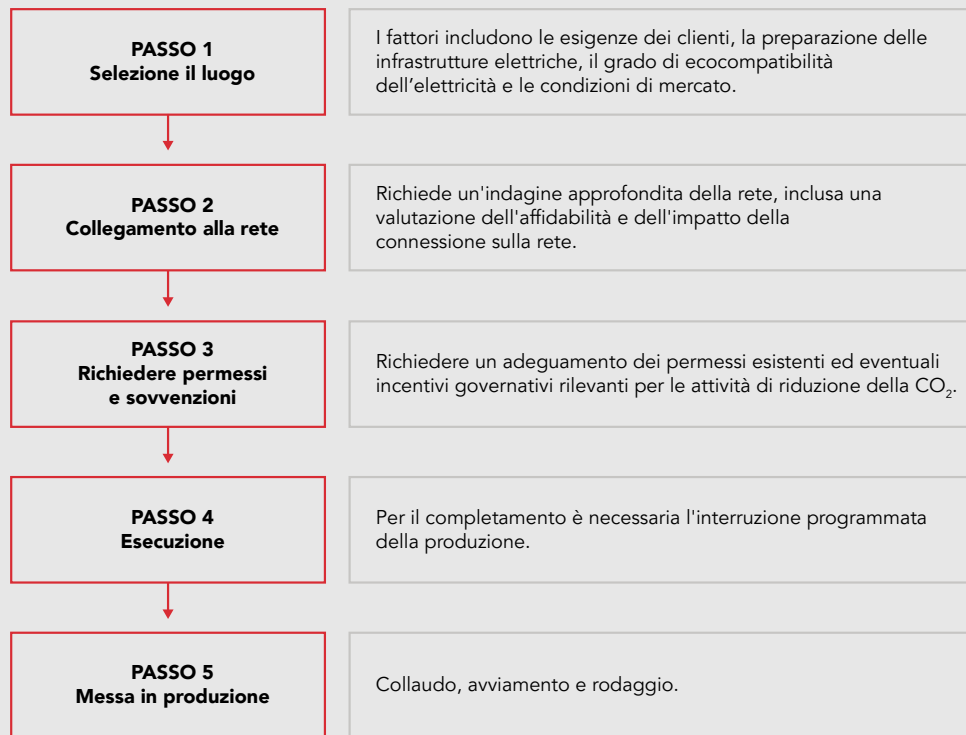
ROCKWOOL dispone di impianti di produzione in 23 Paesi, ciascuno con diversi contesti politici, condizioni economiche e commerciali, gradi di preparazione delle infrastrutture, vincoli della catena di fornitura e preferenze dei clienti. Tutti questi fattori influenzano i nostri piani e le nostre priorità di elettrificazione.

Uno dei fattori più importanti è la disponibilità della rete elettrica di una regione. Può gestire una struttura grande come la nostra? Le linee di trasmissione sono a posto? Esiste una fornitura sufficiente di elettricità a basse emissioni di carbonio nella rete elettrica? E possiamo effettivamente connetterci alla rete?

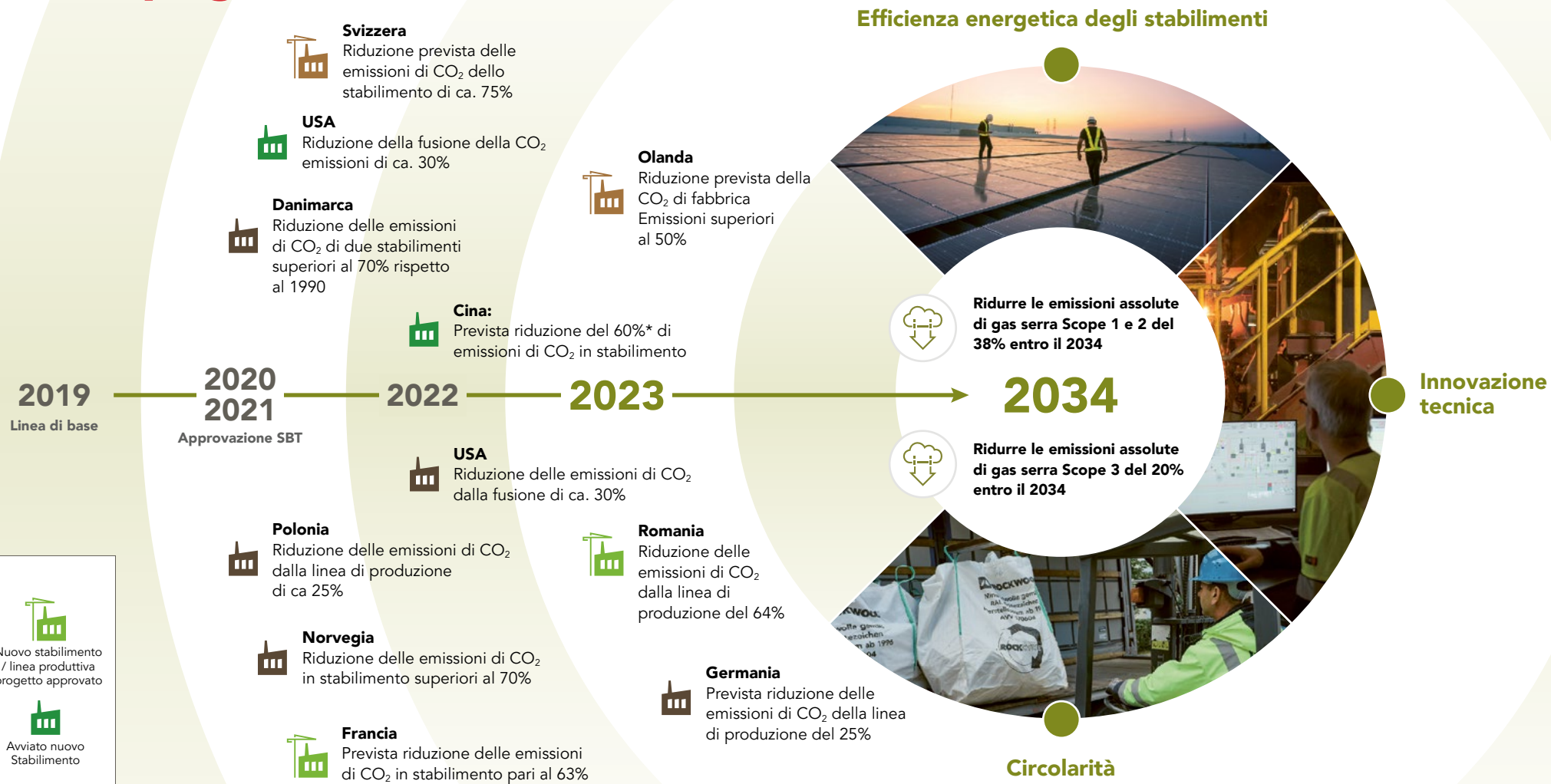
Anche per i Paesi con chiare strategie di elettrificazione, può volerci del tempo prima che le infrastrutture siano adeguate. Ad esempio, abbiamo riscontrato che in alcuni casi potrebbero esserci tempi di attesa fino a 10 anni per connettersi alla rete. Questo influisce sulle priorità geografiche di investimento.

La decarbonizzazione è fondamentale per ROCKWOOL e il nostro progetto di elettrificazione su larga scala è enorme. So che ci arriveremo, ma non sarà un percorso lineare".

CONVERTIRE UNO STABILIMENTO GIA' ESISTENTE



Il nostro impegno verso la decarbonizzazione



Le icone

Piano annunciato	Nuovo stabilimento / linea produttiva progetto approvato
Conversione commissionata	Avviato nuovo Stabilimento

* Quando lo stabilimento utilizzerà fonti rinnovabili certificate.

Verso una società senza rifiuti

Sosteniamo fortemente un'economia più circolare

I nostri prodotti e processi produttivi sono allineati ai principi dell'economia circolare: riduzione dei rifiuti e dell'inquinamento; mantenere i materiali al loro massimo valore; e ripristinare i sistemi naturali.

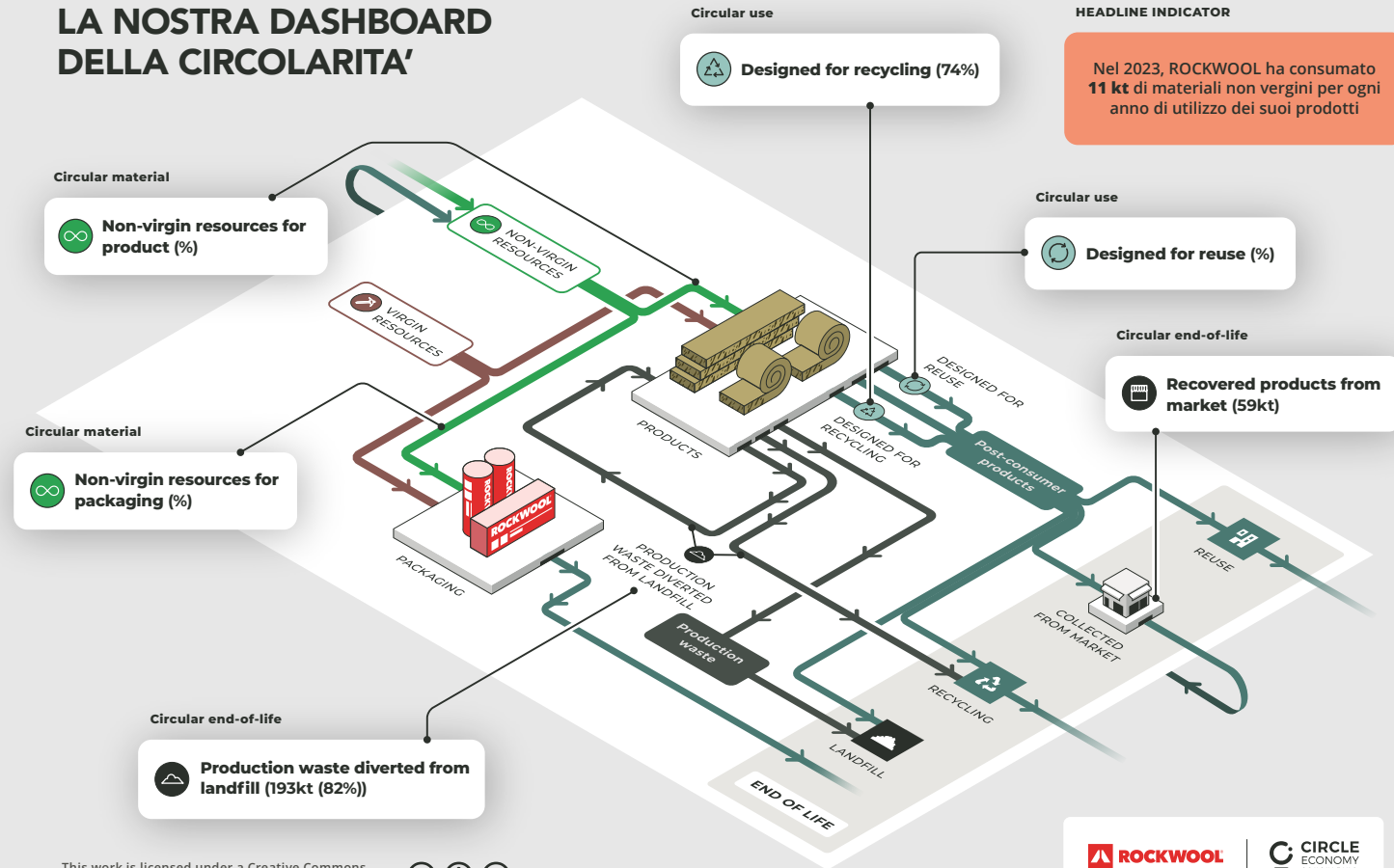
Si tratta di un aspetto fondamentale, poiché il settore edile consuma circa la metà delle risorse vergini a livello globale¹, e l'ambiente edificato è responsabile del 30-40% della produzione globale di rifiuti².

L'utilizzo dei dati come spinta verso una maggiore circolarità

Nel 2023, abbiamo iniziato a collaborare con Circle Economy Consulting per sviluppare una dashboard di circolarità che supporti la nostra spinta verso una maggiore circolarità e soprattutto massimizzando l'uso di materiali non vergini ove possibile. L'indicatore generale della dashboard è l'utilizzo di materiali vergini nel ciclo di vita dei prodotti, riconoscendo così l'importanza della durabilità di un prodotto³. Questo indicatore è supportato da diversi parametri di prestazione come la percentuale di risorse non vergini, la quantità di lana di roccia che ricicliamo dal mercato e la percentuale dei nostri prodotti progettati per essere riciclati. La durabilità dei nostri prodotti e questi indicatori sono allineati agli standard internazionali ed europei, come la Tassonomia UE e il framework CTI.

I nostri prodotti contengono in media il 23% di materiali non vergini⁴. Lavoriamo continuamente per aumentare questa quantità, ad esempio ricercando nuove fonti di materiali secondari.

LA NOSTRA DASHBOARD DELLA CIRCOLARITÀ



This work is licensed under a Creative Commons Attribution-ShareAlike 4.0 International License



1 IFC, World Bank Group, Rapporto sulla catena del valore del settore edile, 2018, pag. 1

2 World Business Council for Sustainable Development, 2021, pag. 3

3 Studi recenti (Test effettuati presso l'Istituto Tecnico Danese (DTI) nel 2023; FIW, Durability Project Mineral Wool (2016), Capitolo 4.3 "Isolamento del tetto" Gentofte (Danimarca), p. 14) hanno dimostrato che se confrontiamo la proprietà termica (valore lambda) dei nostri prodotti dopo più di 65 anni di utilizzo, il valore è sempre lo stesso. I prodotti ROCKWOOL non subiscono effetti legati all'usura e offrono prestazioni costanti e inalterate.

4 Contenuto medio annuo di riciclato

Ricicliamo in molti più Paesi

ROCKWOOL ritira la lana di roccia dal mercato da oltre due decenni. Il nostro programma di riciclaggio Rockcycle® aiuta il settore edile a sfruttare appieno la riciclabilità della lana di roccia, evitando così che finisca in discarica. Ove disponibile, riportiamo la lana di roccia dai siti di costruzione, ristrutturazione e demolizione ai nostri stabilimenti per il riciclaggio a circuito chiuso, il che significa che alla fine diventerà di nuovo nuovi prodotti in lana di roccia

Estensione del servizio Rockcycle® in altri tre Paesi

Nel 2023, abbiamo esteso Rockcycle® ad altri tre Paesi – India, Cina e Slovenia – raggiungendo un totale di 21 paesi, in cui offriamo il servizio. Siamo quindi sulla buona strada per raggiungere il nostro obiettivo di offrire Rockcycle® in almeno 30 Paesi entro il 2030.

Nel 2023 abbiamo riciclato 59.000 tonnellate, in calo rispetto all'anno precedente a causa della minore attività di mercato. Ci aspettiamo che questo importo cresca nei prossimi anni man mano che estendiamo Rockcycle® in altri Paesi e che l'ecosistema complessivo del riciclo si evolva per diventare ancora più circolare.

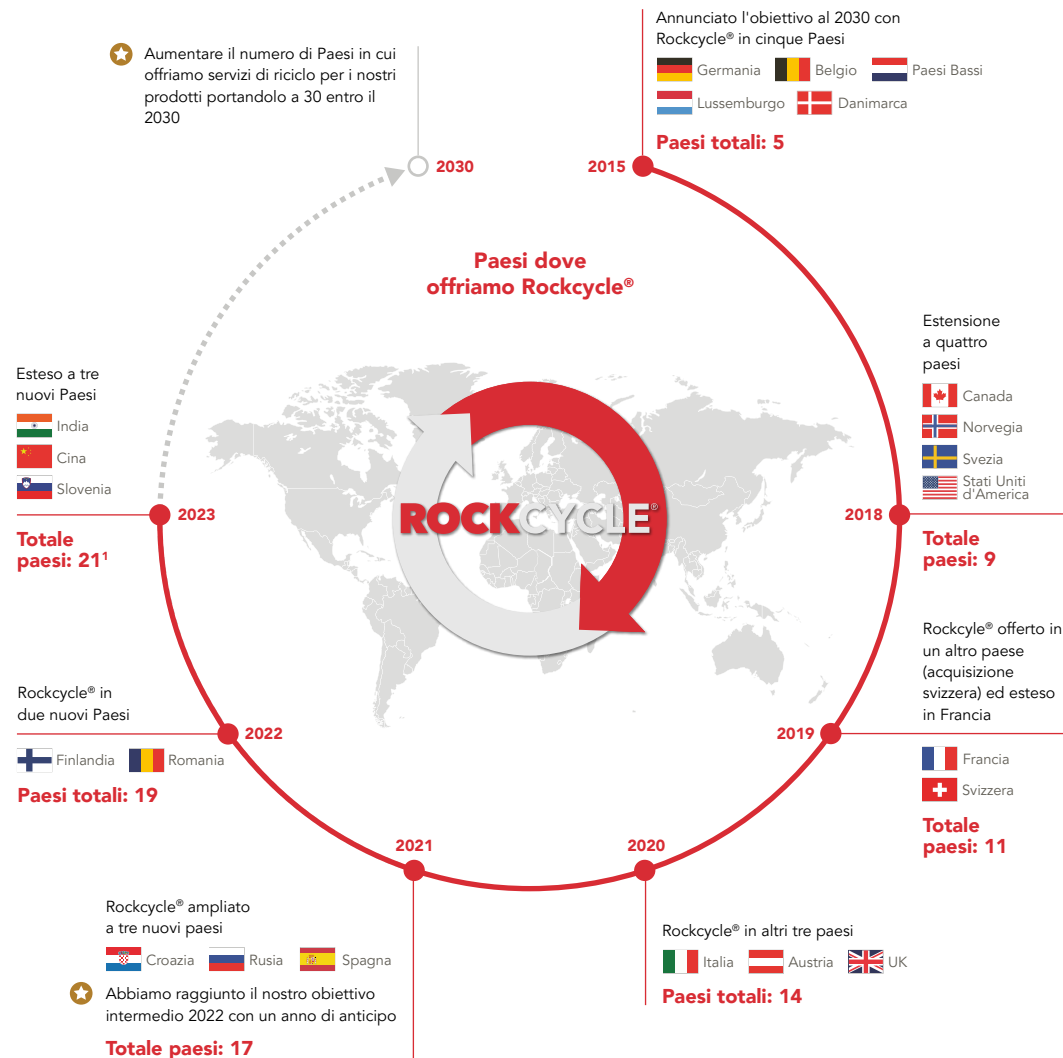
Fornire ciò che i nostri clienti si aspettano

Per SMAC, azienda francese specializzata in progetti complessi di facciate e processi di impermeabilizzazione ad alta tecnologia, la circolarità è stata un fattore chiave prima di avviare la ristrutturazione di un impianto di imbottigliamento a Prahecq, in Francia.



Per me è fondamentale riciclare quanto più prodotto possibile. Questo è un valore imprescindibile per SMAC e quindi era importante farlo in questo cantiere di ristrutturazione. Presso SMAC, il riciclo viene preso in

considerazione in ogni cantiere” – condivide Julien Raison, esperto di approvvigionamento presso SMAC, sul motivo per cui hanno scelto ROCKWOOL come fornitore.



1 Esclusa la Russia

Dietro una produzione a ciclo chiuso

Attività di Advocacy sulla circolarità ROCKWOOL

Sosteniamo politiche proattive per aumentare il riciclo e la riciclabilità di prodotti e materiali. La nostra difesa della circolarità si concentra su diversi elementi:

- Promuovere pratiche di decostruzione (rispetto alla demolizione) e la raccolta differenziata dei rifiuti;
- Introdurre progressivamente divieti di conferimento in discarica per materiali riciclabili nonché requisiti per aumentare l'uso di materiali riciclati
- Integrare durabilità e riciclabilità come caratteristiche fondamentali dei prodotti da costruzione;
- Considerare la lana di roccia usata come una risorsa;
- Regolamentare il trasporto dei rifiuti di lana di roccia allo stesso modo di altre risorse preziose, il che a sua volta alleggerirà i requisiti di autorizzazione per la gestione e il riciclo dei materiali in fabbrica.

Riduzione dell'uso dei materiali attraverso migliori big bag Rockcycle® per la raccolta della lana di roccia usata


Nel 2023, abbiamo testato e iniziato a implementare sacchi di raccolta Rockcycle® più sostenibili. In Francia e Germania, ad esempio, il servizio Rockcycle® è passato dall'utilizzo dei normali sacchi di raccolta in lana di roccia a quelli più grandi (che significano meno viaggi avanti e indietro) realizzati con il 30% di contenuto riciclato e il 55% di materiale in meno.



Da tempo cresceva la richiesta di introdurre Rockcycle® in India. Ora abbiamo reso questo servizio disponibile a clienti selezionati e non vediamo l'ora di ampliarlo ulteriormente. Insieme ai nostri clienti lavoreremo per promuovere un'economia circolare garantendo che il materiale in lana di roccia usato possa essere rispedito a noi", spiega Vinay Pratap Singh, Direttore della Business Unit India e Paesi SAARC in ROCKWOOL Asia.

* Nell'ambito di una garanzia limitata.



 I prodotti isolanti ROCKWOOL sono selezionati per diverse applicazioni in quanto presentano caratteristiche prestazionali quali resistenza all'umidità, sicurezza antincendio ed efficienza energetica. Ad esempio, l'isolamento HVAC per il sistema di teleraffreddamento del Punggol Digital District (PDD) a Singapore, aiuta a ridurre il consumo energetico di un sistema fondamentale per il comfort termico dell'ambiente interno.

PDD è un quartiere direzionale innovativo e sostenibile che sfrutta tecnologie all'avanguardia per ridurre al minimo l'impatto ambientale, ridurre il consumo di energia e migliorare la qualità della vita degli occupanti. Con apertura progressiva a partire dal 2024, il PDD mira a raggiungere zero emissioni nette operative entro il 2045. ©JTC

Distretto digitale di Punggol, Singapore

La produzione alimentare del futuro

Grodan offre soluzioni innovative di substrati di coltivazione in lana di roccia per il settore dell'orticoltura professionale basate sui principi della coltivazione di precisione: ovvero fornendo alle piante esattamente ciò di cui hanno bisogno, niente di più e niente di meno. Questo modo di coltivare consente una maggiore efficienza e allo stesso tempo una migliore gestione di alcune delle nostre risorse più preziose: acqua e terra.

Progettato per assorbire l'acqua

I substrati di coltivazione in lana di roccia Grodan sono progettati per trattenere l'acqua, creando condizioni di crescita ideali in serre su larga scala e in fattorie indoor e verticali in più di 70 Paesi nel mondo. Il substrato viene utilizzato per molte tipologie di coltivazione, come pomodori, peperoni, fiori, bacche e cannabis terapeutica.

Utilizza fino al 50% in meno di acqua, il 75% in meno di terreno e il 25% in meno di fertilizzanti.

Gli agricoltori che utilizzano l'Agricoltura ad Ambiente Controllato (CEA) possono aumentare i raccolti utilizzando meno acqua, terra e fertilizzanti. Inoltre, con Grodan, hanno la possibilità di ridurre o addirittura eliminare i prodotti chimici fitosanitari.

Sviluppo di una soluzione di foglio compostabile

Nel 2023, Grodan ha sviluppato una soluzione di foglio compostabile per sostituire il foglio di plastica standard. Il foglio, costituito per oltre il 65% da materiale di origine biologica, può mantenere le caratteristiche funzionali del prodotto per almeno un anno in condizioni di serra, sufficienti per il tradizionale ciclo di coltivazione e raccolta.

👉 *Grodan dispone delle migliori lastre e si distingue per il servizio di riciclo in un'ottica di sostenibilità che ci garantisce che i prodotti una volta utilizzati siano curati in modo corretto e responsabile. La nostra esperienza con Grodan risale a molto tempo fa e non vogliamo nessun altro fornitore". - spiega Wilfred Barendse, coordinatore della struttura e del servizio tecnico presso Red Harvest, produttore di pomodori e cetrioli, nei Paesi Bassi.*



1 <https://p-cdn.rockwool.com/globalassets/sustainability/quantitative-comparison-between-soil-based-cultivation-systems-and-mineral-wool-systems.pdf?f=20180611063206>



Il nostro impegno globale a favore dell'Agricoltura ad Ambiente Controllato (CEA)

Grodan è leader nel settore CEA da oltre 50 anni, in gran parte grazie alla nostra ricerca e sviluppo e al trasferimento di conoscenze in tutto il settore. Nel 2023, abbiamo contribuito ai seguenti due studi, insieme ai partner del settore e al Resource Innovation Institute:

- "The Water Circularity Best Practices Guide" che fornisce consigli tecnici su come ridurre, recuperare e riciclare l'acqua nelle strutture CEA².
- "Controlled Environment Agriculture Energy & Water Benchmarking Report: Startining Preliminary Benchmarks"³. Si tratta di un documento consegnato al Natural Resources Conservation Service (NRCS) del Dipartimento di Agricoltura degli Stati Uniti nell'ambito del progetto finanziato dal Conservation Innovation Grant intitolato Data-Driven Market Transformation for Efficient Controlled Environment Agriculture (CEA). Il rapporto convalida il potenziale di risparmio idrico e di qualità dell'acqua del CEA, e ha dimostrato che

le strategie di circolarità dell'acqua possono comportare un risparmio idrico superiore al 90% rispetto ai parametri comuni di agricoltura in campo.



È essenziale continuare a collaborare con partner industriali e organizzazioni no-profit per convalidare le richieste di risparmio idrico. Siamo lieti di vedere che la nostra ricerca corrisponde a dati di terze parti. Ora che sono stati stabiliti i parametri di riferimento nel settore, possiamo collaborare con i politici per garantire che le misure di sostenibilità basate sul buon senso siano inserite nelle normative", afferma Madison Walker, responsabile degli affari pubblici, Grodan North America.

Con el lanzamiento de la campaña Diseñado para crecer en 2023, en la exposición hortícola Greentech en Europa y en el evento Cultivate en Columbus, Ohio, Estados Unidos, Grodan está promoviendo activamente su papel positivo en el sector CEA.

Progettato per crescere dalla radice al frutto

Migliora la tua coltivazione con le nostre competenze e soluzioni digitali

² Le strutture CEA sono strutture Agricole ad Ambiente Controllato, compresa l'agricoltura indoor e l'agricoltura verticale con l'obiettivo di fornire protezione dagli elementi esterni e mantenere condizioni di crescita ottimali durante tutto lo sviluppo della coltura
³ <https://www.grodan.com/siteassets/downloads/downloads-en/whitepapers-en/CEA-Energy-and-Water-Benchmarking-Report/>

Ridurre l'intensità dell'uso dell'acqua

ROCKWOOL ha l'obiettivo di ridurre del 20% l'intensità dell'uso dell'acqua negli stabilimenti di lana di roccia dal 2015 al 2030. Per raggiungere questo obiettivo, le filiali operative ROCKWOOL hanno target annuali sul consumo di acqua. Il Gruppo monitora gli sviluppi su base trimestrale. Inoltre, come parte del sistema di gestione Sicurezza, Salute e Ambiente (SHE) in linea, tra gli altri, con lo standard ISO 14001, condividiamo internamente le migliori pratiche di gestione dell'acqua.



Valutazione della scarsità idrica

A seguito delle valutazioni sulla scarsità idrica effettuate nel 2017 e nel 2022, si è stabilito che sette siti produttivi saranno ubicati in aree con stress idrico elevato o estremamente elevato. Ad ogni modo, si stima che il consumo idrico degli stabilimenti sia irrilevante, utilizzando meno dell'1 per mille dell'acqua disponibile nel bacino interessato. Ciononostante, continuiamo a dare priorità all'implementazione di miglioramenti nell'efficienza idrica in questi stabilimenti.

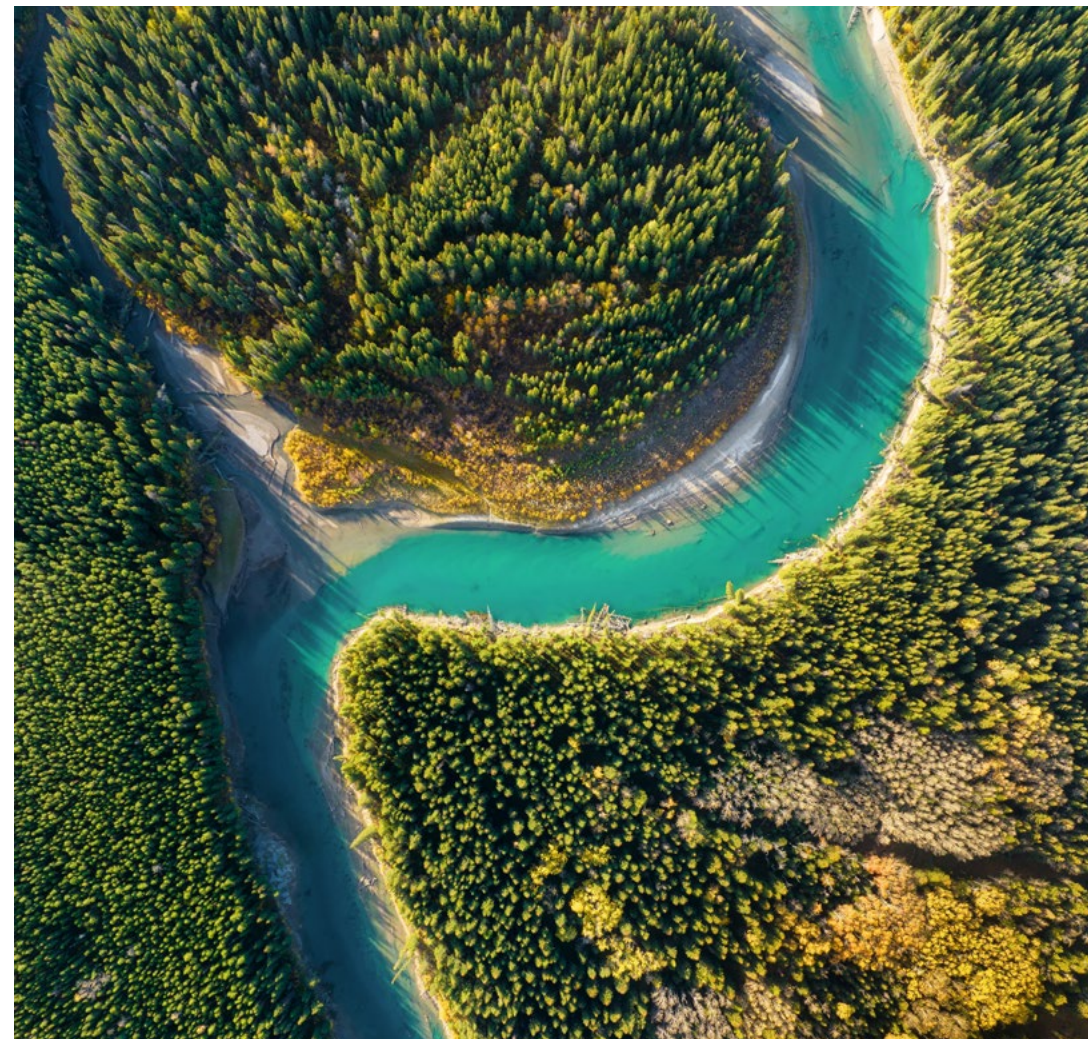
Iniziative che aiutano a ridurre il consumo di acqua

Nel 2023, abbiamo apportato numerosi miglioramenti per ottimizzare l'utilizzo dell'acqua nei nostri stabilimenti, contribuendo a concreti progressi verso il nostro obiettivo per il 2030 di ridurre del 20% l'intensità dell'uso dell'acqua. Per l'intero 2023, abbiamo ridotto l'intensità idrica nella nostra produzione del 16% rispetto all'anno di partenza del 2015.

Riduzione del fabbisogno idrico del 95% per gli impianti di fusione grazie alla tecnologia ORC

Lo stabilimento ROCKWOOL in Galles, nel Regno Unito, ha installato un'unità ORC (Organic Rankine Cycle), che utilizza un liquido organico con un basso punto di ebollizione per produrre elettricità da fonti di calore di bassa qualità che non possono azionare le turbine tradizionali.

Questa tecnologia genererà 1.042 MWh all'anno e reimmetterà l'acqua di raffreddamento nel processo, riducendo del 95% la richiesta di acqua grezza dal sistema di raffreddamento a cupola su cui è installata.



* Nell'ambito di una garanzia limitata.

Iniziativa per la biodiversità

Sapevi che, insieme a SailGP, One Ocean Foundation e l'Università di Bari in Italia, abbiamo costruito un hotel innovativo in lana di roccia per cavallucci marini?

Il Mar Piccolo è una laguna costiera di 20 km², che si unisce al mare tramite un canale che attraversa il centro di Taranto. È inoltre sede di una ricca biodiversità (è stato dichiarato Parco Naturale Regionale dalla Regione Puglia nel 2020) e ospita una delle colonie di cavallucci marini più grandi d'Europa. Tuttavia, una lunga storia di attività industriale pesante in questa regione ha lasciato in eredità una serie di impatti negativi sulla qualità dell'acqua di mare e sulla popolazione dei cavallucci marini. Ecco perché ROCKWOOL, insieme a SailGP, One Ocean Foundation e l'Università di Bari, ha avviato nel 2023 un progetto di ripopolamento dei cavallucci marini.

Il progetto consiste nella creazione di una colonia artificiale di cavallucci marini realizzata in lana di roccia. Insieme ai biologi marini osserveremo nei prossimi due anni come i cavallucci marini si stanno sviluppando e trarranno beneficio dall'iniziativa.

Per informazioni sul nostro lavoro nell'ambito della mitigazione del rischio della biodiversità, consultare il paragrafo "DNSH per la protezione e il ripristino della biodiversità e degli ecosistemi" a pagina 55.



Italia, Comune di Taranto: Installazione dell'hotel dei cavallucci marini in lana di roccia.





Responsabilizzare la società e le persone

In questa parte del Report scoprirai come stiamo contribuendo ai seguenti Obiettivi di Sviluppo Sostenibile delle Nazioni Unite relativamente a persone e società:



3

SALUTE
E BENESSERE



8

LAVORO DIGNITOSO
E CRESCITA
ECONOMICA



17

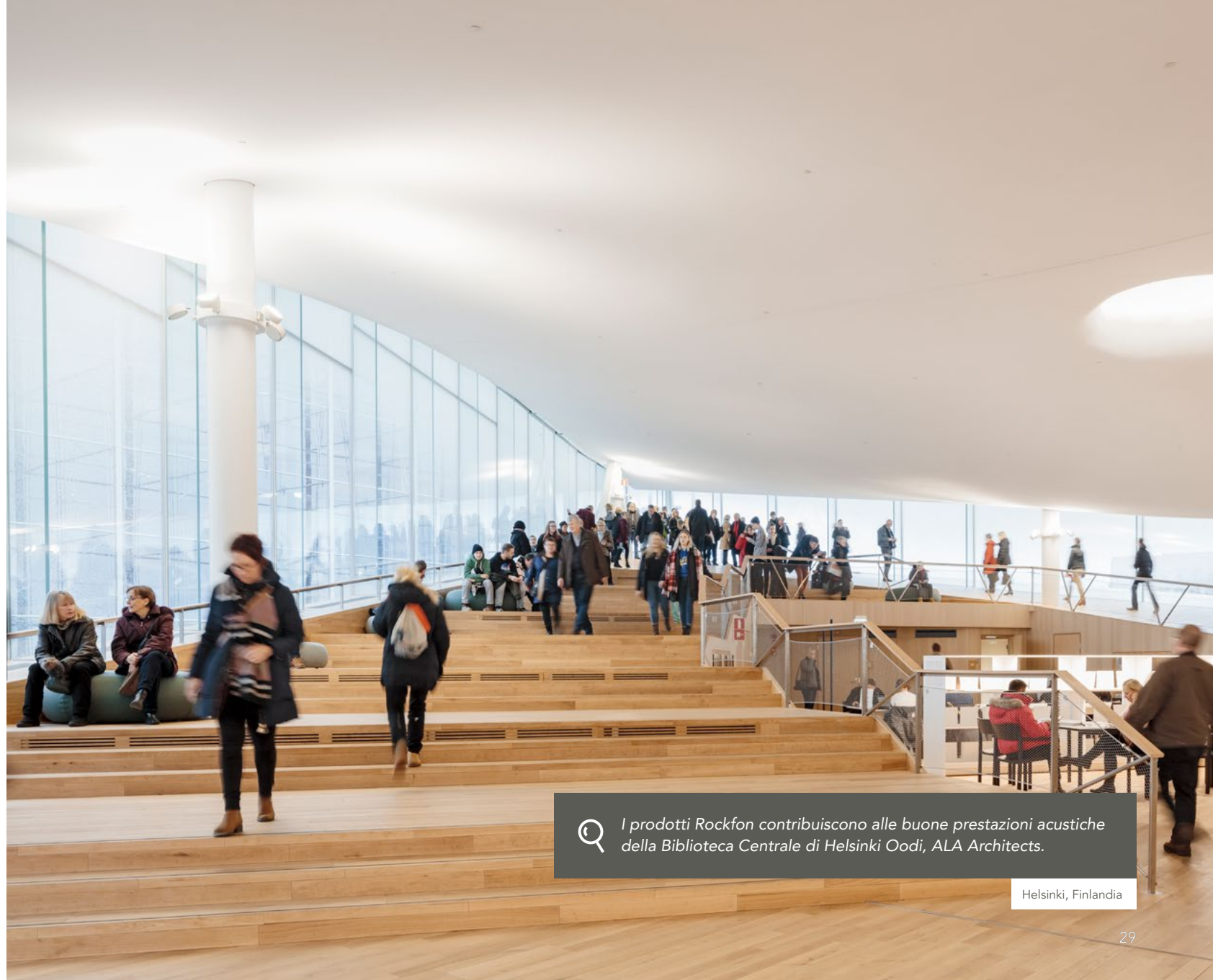
PARTNERSHIP
PER GLI OBIETTIVI



Responsabilizzare la società e le persone

In questo capitolo troverai informazioni su come i nostri prodotti, servizi e iniziative influiscono sulle persone e contribuiscono alla transizione verso una società più inclusiva e moderna:

- Un approccio globale alla salute e alla sicurezza: il nostro obiettivo è zero vittime e incidenti gravi.
- Migliorare le prestazioni di sicurezza attraverso corsi di formazione, procedure migliori e condivisione delle migliori pratiche
- Creare edifici sicuri, salubri e piacevoli esteticamente con prodotti certificati Cradle to Cradle
- Tetti resilienti al fuoco – per efficienza energetica e protezione
- Aiutare i clienti a raggiungere gli standard di sostenibilità più esigenti (BREEAM, LEED, DGNB, Tassonomia UE)
- Lavorare in ROCKWOOL
- Diversità, parità e inclusione: 33% le donne nel Consiglio di amministrazione, 27% nel middle ed executive management e una nuova policy DEI
- Impegnati a garantire un impatto positivo ovunque operiamo: 43.000 posti di lavoro creati a livello locale nel 2023



I prodotti Rockfon contribuiscono alle buone prestazioni acustiche della Biblioteca Centrale di Helsinki Oodi, ALA Architects.

Helsinki, Finlandia

Un approccio globale alla salute e alla sicurezza

Come azienda manifatturiera che impiega ca. 12 000 persone, il nostro obiettivo è avere zero vittime e incidenti gravi. Inoltre, ci impegniamo a ridurre costantemente il tasso di assenze a causa di infortunio (LTI).

Un approccio globale alla cultura della sicurezza

La politica e il manuale ROCKWOOL in materia di Sicurezza, Salute e Ambiente (SHE) stabiliscono le responsabilità, gli standard e le procedure per la salute e la sicurezza della nostra forza lavoro in tutte le nostre strutture. Il manuale riflette i requisiti ISO 45001 e stabilisce i Requisiti Minimi Obbligatoriosi del Gruppo (MMR) in base ai quali devono operare tutte le strutture ROCKWOOL. La politica SHE guida tutte le nostre strutture su come prevenire, mitigare e gestire i rischi e/o gli impatti negativi legati a infortuni o incidenti sul lavoro. L'82% delle nostre strutture sono certificate ISO 45001, ISO 14001 e/o ISO 50001.

A livello gestionale, il Senior Vice President Operations and Technology del Gruppo guida il nostro approccio strategico per la sicurezza e la salute della nostra forza lavoro. La funzione Sicurezza, Salute e Ambiente del Gruppo supporta l'attuazione delle nostre politiche e il rispetto degli standard definiti. I direttori di stabilimento sono responsabili dell'implementazione e della gestione quotidiana della politica e del manuale SHE.

Tutti i dipendenti ROCKWOOL sono coperti dal nostro sistema di gestione della salute e della sicurezza..



Gli stabilimenti ROCKWOOL in Istria - Croazia, Ploesti - Romania e Dahej - India hanno raggiunto 1.000 giorni senza Lost Time Incidents (LTI) nel 2023





Migliorare le prestazioni di sicurezza attraverso la formazione, migliori procedure e condivisione di buone pratiche.

Nel 2023 ci siamo concentrati nel responsabilizzare la nostra leadership e anche tutti i dipendenti per la propria sicurezza. Un semplice motto del nostro CEO Jens Birgersson, "se non è sicuro, non vale la pena farlo", è un promemoria quotidiano. Abbiamo inoltre introdotto una serie di iniziative nei nostri stabilimenti produttivi che includono passeggiate sulla sicurezza da parte del management, campagne locali per prevenire incidenti come cadute o scivolamenti e visite da parte delle funzioni SHE del Gruppo a stabilimenti selezionati per rafforzare la nostra cultura della sicurezza e aumentare un senso collettivo di dovere e consapevolezza.

Oltre a concentrarci sugli indicatori chiave di prestazione come il numero di incidenti, stiamo anche ponendo particolare enfasi sugli "indicatori principali di prestazione" come comportamenti non sicuri, quasi incidenti e visite per individuare possibili pericoli presso le nostre strutture e contribuire a ridurre i rischi.

Migliorare le nostre prestazioni complessive in materia di sicurezza

Dal 2023 in poi, abbiamo modificato l'obiettivo di sicurezza del Gruppo in "zero vittime e zero incidenti gravi". Come sempre, continueremo a puntare a un basso tasso di assenze a causa di infortunio (LTI). Nel 2023 abbiamo avuto due incidenti gravi, ma nessun morto. Inoltre, abbiamo ridotto il nostro tasso LTI del 14%.



I responsabili della sicurezza ROCKWOOL si incontrano faccia a faccia: a maggio, tutti riuniti per condividere conoscenze e buone pratiche e apprendere nuove idee.

Prevenzione attraverso visite di sicurezza

Nel corso del 2023, il Gruppo SHE ha effettuato visite di sicurezza in tre stabilimenti con uno sguardo nuovo al lavoro sulla sicurezza, per raccogliere le migliori pratiche, aggiornare i processi SHE e impostare nuove iniziative in tutto il Gruppo e migliorare le nostre prestazioni di sicurezza.

Giornata della sicurezza di Gruppo

Il 28 aprile abbiamo celebrato la nostra giornata annuale sulla sicurezza in tutto il Gruppo ROCKWOOL evidenziando le questioni rilevanti, svolgendo attività di formazione e apprezzando il lavoro dedicato all'innalzamento degli standard di salute e sicurezza



La sicurezza e la salute sul lavoro*

Obiettivo: zero vittime e zero incidenti gravi



Risultati 2023: tasso di frequenza LTI di 2,4, (+14%)

Zero vittime e zero incidenti gravi

Trend: Positivo

* Nell'ambito di una garanzia limitata

Creare edifici sicuri, piacevoli esteticamente e più sani

Oltre il 90% dei prodotti Rockfon in Europa, insieme alla linea di prodotti isolanti Futura della nostra azienda svizzera Flumroc, sono certificati Cradle to Cradle Certified® v3.1. Nel 2023 abbiamo lavorato alla ricertificazione insieme ad un ampliamento della certificazione secondo il nuovo Cradle to Cradle® v4.0 che prevediamo di ottenere nel 2024.

E perché è importante? Quando un prodotto è Cradle to Cradle Certified®, è riconosciuto a livello internazionale come un prodotto sicuro e sostenibile che promuove edifici più sani.

Investitori, società di costruzione e altri fanno affidamento su queste informazioni quando, ad esempio, scelgono prodotti che faranno guadagnare loro più punti negli schemi di valutazione della sostenibilità degli edifici come LEED, BREEAM e WELL. Ad esempio, abbiamo utilizzato i prodotti ROCKWOOL per rinnovare la sede di una filiale in Danimarca, ottenendo la più alta certificazione WELL Platinum, la prima nel Paese.

Meno rumore, maggiore comfort

Le proprietà termiche della lana di roccia migliorano il comfort delle case consentendo un controllo più semplice della temperatura. E proprio perché i prodotti in lana di roccia controllano rumore e vibrazioni, aiutano a limitare il suono che passa attraverso le pareti e rimbalza nelle stanze, causa di stress e altri effetti dannosi sulla salute.

Idrorepellente, migliore qualità dell'aria e illuminazione

L'isolamento ROCKWOOL e il rivestimento della facciata Rockpanel sono idrorepellenti e permeabili al vapore, il che significa che non intrappolano l'umidità, contribuendo a prevenire marciume, muffe e crescita di funghi. Oltre a smorzare il suono, i pannelli acustici per controsoffitti bianchi luminosi di Rockfon migliorano anche la qualità dell'illuminazione bilanciando la riflessione e la diffusione della luce, riducendo i sintomi comuni legati alla luce come stanchezza, mal di testa e affaticamento degli occhi.

Sicurezza per le persone e l'ambiente

I prodotti ROCKWOOL si basano su materiali naturali e sono sicuri per gli utenti finali, i lavoratori e l'ambiente. La nostra lana di roccia non contiene ritardanti di fiamma ed è certificata EUCEB (European Certification Board of Mineral Products). EUCEB è uno schema di certificazione volontario, in base al quale campioni dei nostri prodotti provenienti da ogni stabilimento vengono testati da laboratori indipendenti due volte l'anno.

Questo per verificare che le fibre prodotte siano biosolubili e soddisfino i requisiti più severi a livello globale in questo settore (<https://www.euceb.org/>).



La sede centrale di ROCKWOOL Nordics e Rockfon Europa-Asia: la prima certificata WELL Platinum in Danimarca ha ottenuto anche DGNB-Gold

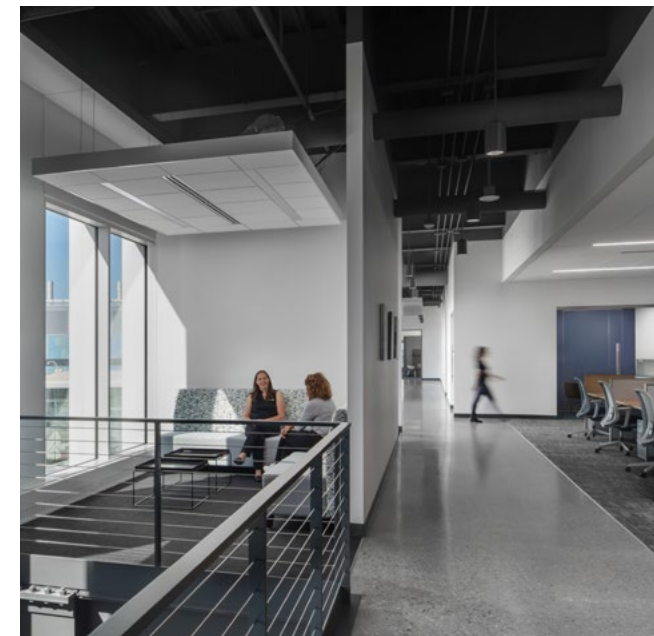
Le soluzioni Rockfon vendute nel 2023 stanno migliorando le condizioni di apprendimento di 1,8 milioni di studenti in tutto il mondo¹



¹ Vedi <https://www.rockwool.com/group/about-us/sustainability/social/healthy-living-environments/>



Aiutiamo i nostri clienti a raggiungere gli standard di sostenibilità più rigorosi



I prodotti ROCKWOOL contribuiscono agli schemi di classificazione degli edifici sostenibili come LEED® (Leadership in Energy and Environmental Design), BREEAM (Building Research Establishment Environmental Assessment Method), DGNB (Deutsche Gesellschaft für Nachhaltiges Bauen), HQE (Haute Qualité Environnementale) e EU Taxonomy. e quindi sono molto apprezzati dai clienti di tutto il mondo.

Komatsu Mining Corp. ha recentemente aperto la sua nuova sede di South Harbour a Milwaukee, Wisconsin, USA. Riflettendo l'attenzione dell'azienda alla sostenibilità e il suo obiettivo di neutralità carbonica, questo edificio per uffici è l'unico progetto LEED® v4 Building Design e Construction (BD+C) New Construction (NC) Gold nella città di Milwaukee, con il più alto rate LEED v4 BD+C nello Stato del Wisconsin.

Può ospitare più di mille persone nella sua sede, ha un museo e un centro di formazione, e include 38.000 m² di spazio produttivo.

Eppstein Uhen Architects (EUA), che ha progettato la nuova sede centrale, ha utilizzato cinque tipi di pannelli per controsoffitti acustici in lana di roccia Rockfon che hanno contribuito a soddisfare i requisiti del progetto in termini di sostenibilità, prestazioni ed estetica.

99 *Le nostre nuove strutture sono progettate per migliorare la sicurezza, l'efficienza e la sostenibilità ambientale – priorità di Komatsu in tutto il mondo, permettendoci di servire meglio i nostri clienti e fornire soluzioni innovative”, ha spiegato Jeff Dawes, Presidente e CEO di Komatsu Mining Corp. con sede a Milwaukee*

Tetti resilienti al fuoco – per efficienza energetica e protezione

Quando la catena di supermercati olandese PLUS ha consolidato i suoi quattro centri di distribuzione in un unico mega centro, la sicurezza antincendio e la certificazione BREEAM Outstanding erano le massime priorità per il nuovo edificio.

E con buona ragione. Non solo tutta la distribuzione PLUS per i Paesi Bassi sarebbe avvenuta sotto un unico tetto gigante (uno spazio grande quanto 19 campi da calcio), ma quel tetto sarebbe stato ricoperto da 11.000 pannelli solari, aggiungendo una preziosa fonte di energia verde all'edificio, ma anche il rischio di incendio.

L'installazione dell'isolamento incombustibile ROCKWOOL per tetti piani sotto i pannelli solari aiuta PLUS a raggiungere entrambe le priorità. L'isolamento incombustibile protegge i lavoratori e le operazioni di PLUS riducendo il rischio di incendio e al tempo stesso il fabbisogno energetico dell'edificio.



Centro di distribuzione dei supermercati PLUS, © Walter Frisart FOTowerk



“Stiamo passando da quattro centri di distribuzione a uno solo, quindi la sicurezza antincendio deve essere ai massimi livelli. Scegliendo la lana di roccia e installando gli irrigatori, si è tenuto conto di questo aspetto”, afferma Tinie Dorresteijn, Property Manager di Plus Retail.

ARC (Allianz Risk Consulting) sconsiglia fortemente l'installazione di impianti fotovoltaici su edifici industriali e commerciali con tetti combustibili (interamente combustibili o con isolamento combustibile).”, Allianz Risk Consulting.

Man mano che le installazioni di pannelli solari sui tetti diventano più frequenti, l'installazione di un isolamento incombustibile come la lana di roccia aiuta a proteggere persone, proprietà e beni dal rischio di incendio.

1 <https://www.agcs.allianz.com/news-and-insights/risk-advisory/tech-talk-volume-8-fire-hazards-of-pv-systems.html>



Dipendenti dello stabilimento ROCKWOOL di Ranson, West Virginia, USA



Lavorare in ROCKWOOL

Coinvolgimento dei dipendenti attraverso la soddisfazione e la motivazione

Uno dei principali modi in cui ascoltiamo i dipendenti è attraverso il nostro sondaggio annuale sul coinvolgimento: RockPulse. Questo esamina una vasta gamma di aree tra cui la soddisfazione dei dipendenti, la lealtà, le opinioni sul loro diretto superiore e del management, la collaborazione tra colleghi e le condizioni di lavoro.

Principali risultati del 2023

Nel 2023, quasi 12.000 dipendenti ROCKWOOL sono stati invitati a condividere la loro opinione. Oltre l'85% ha partecipato, il tasso di risposta più alto mai registrato. Ancora più incoraggiante è il fatto che il punteggio complessivo su lealtà, soddisfazione e motivazione è rimasto a un livello elevato. Gli argomenti con il punteggio più alto sono stati "sicurezza", "gestione della performance" e "diversità e inclusione".

Campagna interna di sostenibilità

Nel 2023, abbiamo lanciato per tutti i dipendenti ROCKWOOL una campagna interna sulla sostenibilità. L'idea era quella di creare iniziative ed eventi divertenti in cui i colleghi potessero condividere le proprie storie e il proprio impegno sui temi della sostenibilità, partecipando ad attività e giochi ideati al fine di migliorare la loro comprensione degli OSS verso cui ROCKWOOL si impegna. Hanno partecipato dipendenti di 25 Paesi.

I progetti spaziavano dalla gestione dei rifiuti alimentari ai mercatini di vestiti e scambio di libri, nonché alla pulizia delle spiagge e molto altro ancora.

India: siamo un ottimo posto in cui lavorare

ROCKWOOL in India è orgogliosa di ricevere il premio Great Place to Work per due anni consecutivi.

La certificazione Great Place to Work è un simbolo della nostra continua dedizione al benessere dei dipendenti, allo sviluppo professionale e alla soddisfazione sul posto di lavoro. ROCKWOOL ha ricevuto questo riconoscimento per il suo impegno nel fornire un luogo di lavoro sicuro, solidale e gratificante, in cui i dipendenti possano crescere e contribuire al meglio al successo dell'azienda.

Dare potere alle persone attraverso lo sviluppo

Supportiamo i nostri dipendenti nello sviluppo dei loro talenti e nell'avanzamento della loro carriera. Il programma di formazione alla leadership Plant Management Diploma (PMD), ne è un esempio.



È un piacere far parte del programma di formazione sulla leadership Plant Management Diploma (PMD). Personalmente, PMD significa per me tre cose basilari: Networking - per ottenere una visione più ampia su altri modi di pensare alle sfide o ai processi; conoscenza più estesa degli altri reparti e stabilimenti; e, naturalmente, lo sviluppo personale per la crescita, sia mia sia dell'azienda", spiega Johanna Weisser, Supply Chain & Logistics Management presso ROCKWOOL Germania.



Inizialmente ero titubante riguardo all'impegno di tempo quando mi è stato chiesto di partecipare al corso PMD. Ero però curioso di vedere come sarebbe stato fare il direttore di stabilimento e ho deciso di farlo. La mia promozione a direttore è arrivata più rapidamente del previsto. Sono grato al programma PMD, che ha offerto anche grandi opportunità di networking, spunti di riflessione e supporto sia per la vita professionale che personale", aggiunge Martin Dokoupil, direttore dello stabilimento ROCKWOOL in Repubblica Ceca.

Diversità, parità e inclusione

ROCKWOOL è da tempo un luogo di lavoro diversificato in cui lavorano fianco a fianco dipendenti con background, nazionalità e competenze diverse. Ad esempio, impieghiamo 83 nazionalità diverse in tutto il mondo (79 nazionalità nel 2022), di cui 38 nella nostra sede centrale a Hedehusene. Nel 2023, il 27% del personale in posizioni dirigenziali e quadri i erano donne. Abbiamo un membro donna nella direzione del Gruppo e due membri donne elette dagli azionisti nel Consiglio di Amministrazione, raggiungiamo così il nostro obiettivo per il 2024 di avere una rappresentanza femminile del 33% in Consiglio.

Nel 2023 abbiamo inoltre aumentato al 32% (in aumento di tre punti rispetto al 2022) la percentuale donne tra i nuovi assunti per posizioni dirigenziali e di quadri intermedi e stiamo lavorando attivamente per diversificare le assunzioni. Inoltre, poiché vendiamo prodotti in più di 120 Paesi in tutto il mondo, ci impegniamo anche ad avere membri del Top management di diverse nazionalità. Nel 2023, erano rappresentate cinque diverse nazionalità.

Siamo consapevoli che ciascuno di noi porti al lavoro le proprie esclusive capacità, esperienze, competenze e prospettive, indipendentemente dalle nostre differenze. Crediamo fermamente che gruppi diversi e ben coordinati che lavorano insieme creino opportunità per una maggiore efficienza, produttività e creatività e che il rispetto delle unicità aumenti la soddisfazione sul lavoro. Questo rispecchia l'impegno di lunga data di ROCKWOOL a favore della parità di accesso alle risorse e alle opportunità per tutti i dipendenti. Vogliamo che tutti si sentano apprezzati come parte della grande famiglia ROCKWOOL.



Giorgia Rollo, co-fondatrice di lo Posso al SailGP di Taranto

Nuova politica ROCKWOOL sulla diversità, parità e inclusione (DEI).

Questo è il motivo per cui, anche in risposta all'evoluzione delle aspettative degli stakeholder tra cui dipendenti, investitori, politici, regolatori e altri, ROCKWOOL ha Introdotto ufficialmente nel 2023 una politica DEI.

In connessione con la nuova politica DEI, abbiamo avviato un programma per rendere il posto di lavoro più inclusivo e accessibile.

Vogliamo abbracciare questo impegno anche al di fuori di ROCKWOOL e nel 2023 abbiamo fatto un primo piccolo passo in questa direzione. All'Impact Summit di Taranto ospitato da ROCKWOOL, abbiamo collaborato con un'organizzazione di grande ispirazione, lo Posso, per aumentare la consapevolezza e sottolineare la necessità di garantire che eventi come SailGP siano accessibili a tutti. lo Posso lavora per rendere le spiagge più accessibili alle persone con disabilità. L'iniziativa "Terrazze sul mare" offre alle persone con disabilità l'opportunità di godersi l'oceano grazie a infrastrutture personalizzate e ai tanti volontari dell'associazione.

Diversità e inclusione



Diversità e inclusione



Ci impegniamo a garantire un impatto positivo ovunque operiamo

Con 51 stabilimenti produttivi in 23 Paesi, contribuiamo a far crescere le comunità in tutto il mondo.

Siamo un'azienda globale ma il nostro business è locale, il che significa che produciamo vicino ai nostri clienti e acquistiamo prodotti e servizi dalle comunità in cui operiamo. Producendo e vendendo prodotti in prossimità dei nostri stabilimenti, ROCKWOOL genera occupazione, investimenti, gettito fiscale e affari per le aziende locali direttamente all'interno delle comunità in cui siamo ubicati.

Costruire e gestire un impianto di produzione è un investimento a lungo termine – nella nostra attività, nei nostri dipendenti e nelle comunità in cui operiamo.

Abbiamo contribuito a creare circa 43.000 posti di lavoro in tutto il mondo sia presso le nostre strutture sia nella catena di fornitura¹

I nostri prodotti isolanti venduti nel 2023 faranno risparmiare ai nostri clienti circa 83 BEUR in costi energetici¹

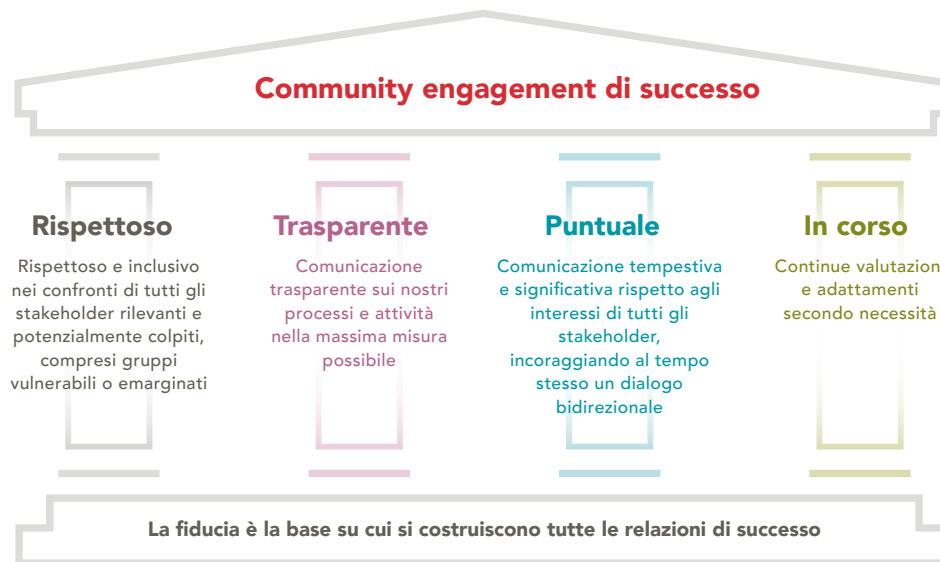
La cittadinanza d'impresa e il buon vicinato sono sempre stati parte integrante della nostra cultura in ROCKWOOL.

Nell'ambito degli sforzi per migliorare continuamente il nostro impegno con le comunità dove sono ubicati i nostri stabilimenti e dove vivono molti dei nostri dipendenti, nel 2023 abbiamo aggiornato e ampliato il nostro Community Engagement Manual. In linea con i Principi Guida delle Nazioni Unite su imprese e diritti umani e con le Linee guida OCSE per le multinazionali, questo manuale interno definisce un approccio in cinque fasi per il coinvolgimento della comunità. Il suo obiettivo è garantire un dialogo bidirezionale con le comunità locali coprendo le diverse fasi dell'apertura di uno stabilimento, dalla pianificazione e pre-investimento, alla costruzione fino alla piena operatività.

Lo stabilimento ROCKWOOL di Milton in Ontario, Canada, vince il premio "Large Business of the Year" organizzato dalla Camera di Commercio locale.



Siamo un membro attivo della Camera di Commercio di Milton che ospita ogni anno il Community Awards Gala che premia le organizzazioni e le persone per il loro contributo alla comunità di Milton. Quest'anno ROCKWOOL ha vinto il premio "Grande azienda dell'anno".



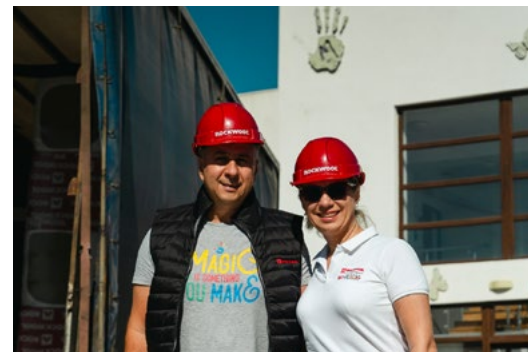
¹ Vedi <https://www.rockwool.com/group/about-us/sustainability/social/impatto-socioeconomico/>



ROCKWOOL India promuove comunità sane sostenendo la maratona locale

In collaborazione con il running club di Bharuch, nei pressi del nostro stabilimento, ROCKWOOL ha organizzato una maratona per il secondo anno consecutivo al fine di promuovere l'OSS 11, ovvero rendere le città inclusive, sicure, resilienti e sostenibili. L'evento ha attirato quasi 3000 corridori e un'ampia copertura mediatica.

Oltre a promuovere il benessere della comunità, ROCKWOOL India ha anche sostenuto l'inclusione. Alla maratona hanno preso parte diversi maratoneti con disabilità.



ROCKWOOL ha donato materiali isolanti per contribuire a costruire un campo vacanze per bambini malati di cancro in Romania.

Una delle nostre donazioni è andata alla ONG rumena The Magic Association, che organizza campi per bambini malati di cancro affinché possano divertirsi con laboratori di equitazione, nuoto, pittura e teatro. Il materiale isolante che abbiamo anche installato ha contribuito a creare un nuovo Magic Camp nel comune di Branesti vicino a Bucarest. Più di 1000 bambini hanno soggiornato nei Magic Camps e sono stati organizzati più di 50 campi.

“I bambini malati di cancro non hanno tempo di aspettare. Ogni giorno della loro vita potrebbe essere l'ultimo. Dare loro la possibilità di trascorrere del tempo in un ambiente piacevole, gioioso e confortevole, è stata per noi una cosa molto gratificante”, afferma Valeriu Tatu dell'Associazione rumena MagiCAMP.



Milton, Canada: i dipendenti ROCKWOOL del Nord America partecipano alla due giorni di Great Global Clean-up Event!

Più di 45 dipendenti della sede centrale e delle vendite hanno partecipato alle due giornate dedicate alla pulizia tenutesi nell'aprile 2023 nei parchi locali e nelle aree acquatiche di Milton e intorno all'edificio della nostra sede centrale.

“Vedere e ascoltare in prima persona l'apprezzamento della comunità locale e far parte dell'iniziativa Great Global Clean-up di EarthDay.org è motivante e consente alla squadra ROCKWOOL di riconoscere il proprio contributo a un ambiente più sostenibile”, spiega Alejandra Nieto, Responsabile della sostenibilità per ROCKWOOL Nord America.



Pratiche aziendali responsabili

In questa parte del Report scoprirai come stiamo contribuendo ai seguenti Obiettivi di Sviluppo Sostenibile delle Nazioni Unite legati alla governance:

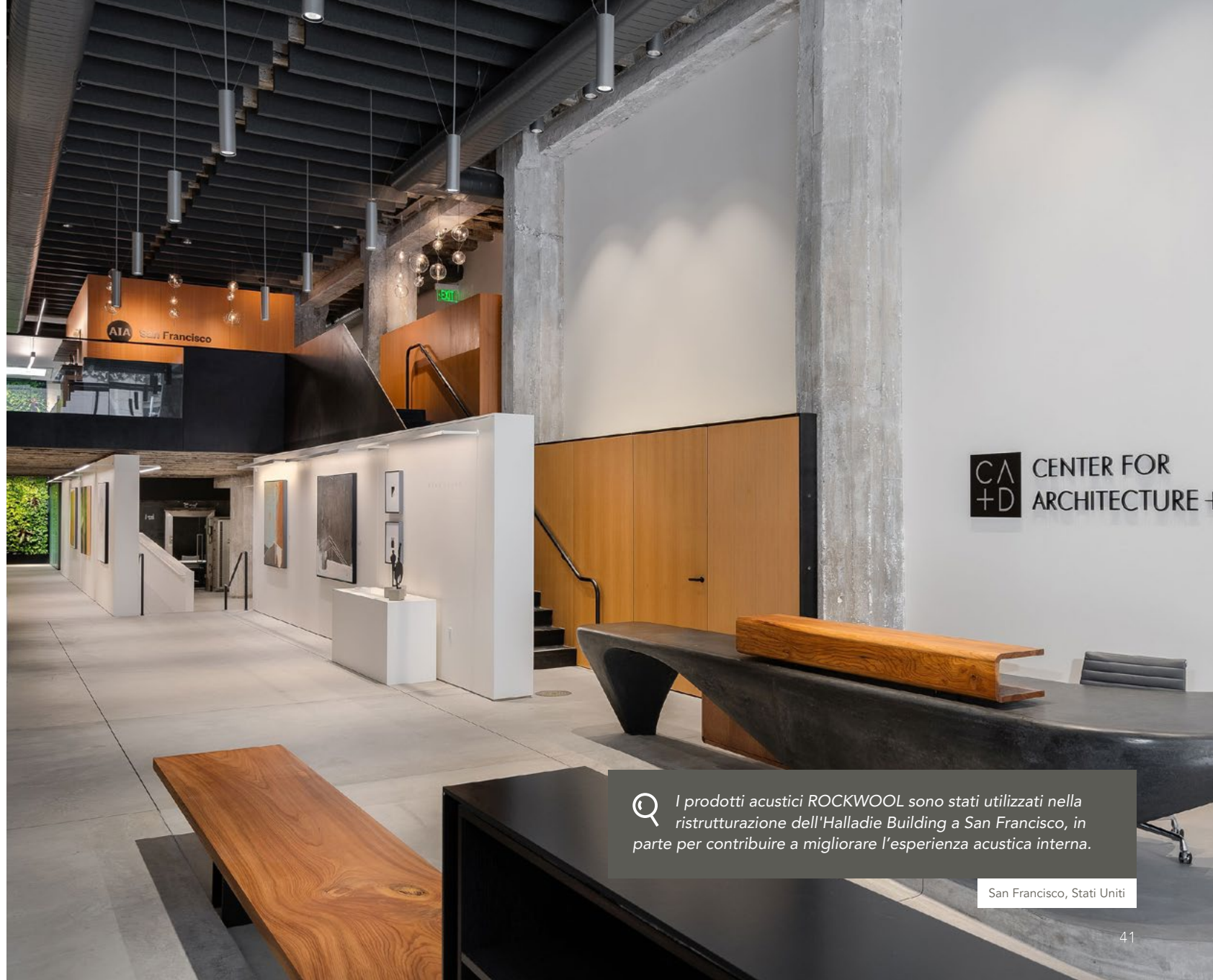




Pratiche aziendali responsabili

In questo capitolo troverai informazioni su come la sostenibilità è parte integrante delle nostre attività e su come conduciamo il nostro business:

- La sostenibilità è saldamente ancorata a tutti i livelli
- La sostenibilità fa parte del nostro modo di pensare e di come lavoriamo con il sourcing e nella gestione delle forniture: implementando il Codice di condotta dei fornitori e uno strumento per il monitoraggio dei rischi di sostenibilità nella nostra catena di approvvigionamento
- Forte integrità aziendale: formazione continua e consapevolezza



I prodotti acustici ROCKWOOL sono stati utilizzati nella ristrutturazione dell'Halladie Building a San Francisco, in parte per contribuire a migliorare l'esperienza acustica interna.

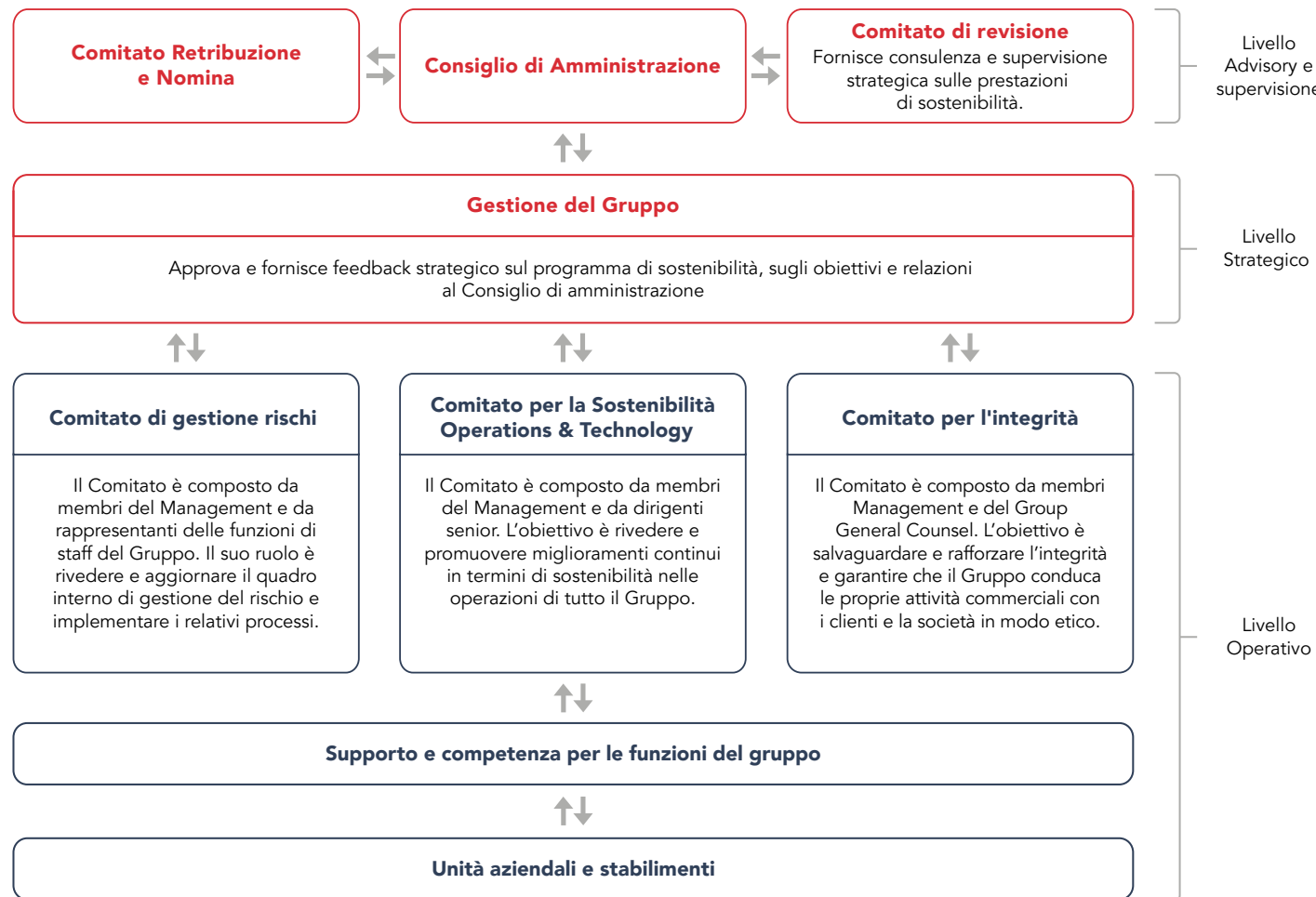
San Francisco, Stati Uniti

Sostenibilità saldamente ancorata a tutti i livelli

La sostenibilità è saldamente ancorata al Consiglio di amministrazione, alla direzione del Gruppo e a tutti i livelli operativi, per garantire così le risorse e il contributo qualitativo necessari per interagire con gli stakeholder esterni e interni e migliorare continuamente le prestazioni. La governance e le iniziative strategiche di sostenibilità sono costantemente oggetto di discussione del Consiglio di Amministrazione e del Management del Gruppo.

Preparare ROCKWOOL per i nuovi requisiti di sostenibilità

Nel 2023 è stata effettuata una valutazione completa della doppia materialità che ha coinvolto dirigenti senior ed executive, la direzione del Gruppo e il Consiglio di amministrazione (p. 48). La direzione del Gruppo e il Consiglio di amministrazione sono regolarmente aggiornati sui cambiamenti normativi, sulle tendenze e sui requisiti del mercato legati alla sostenibilità.



La sostenibilità fa parte del nostro modo di pensare e di come lavoriamo con il sourcing e l'approvvigionamento

In quanto attore globale, le attività di sourcing e approvvigionamento di ROCKWOOL a livello mondiale hanno un impatto considerevole sull'ambiente e sulle comunità locali nei Paesi in cui operiamo e da cui acquistiamo materiali e servizi. Collaboriamo strettamente con i fornitori e li consideriamo partner importanti nel nostro comune viaggio verso una catena di fornitura più sostenibile.

Nel 2023, abbiamo rafforzato le nostre pratiche di approvvigionamento sostenibile in due delle cinque fasi di approvvigionamento responsabile:

1. Aggiornamento del Codice di Condotta Fornitori affrontando temi legati alla sostenibilità

Abbiamo aggiornato il nostro Codice di condotta dei fornitori, integrando ulteriori requisiti e aspettative nei confronti dei diritti umani e dell'ambiente rispetto ai bambini e alla forza lavoro, ai diritti dei lavoratori, salute e sicurezza, decarbonizzazione, concussione e corruzione e sistema di segnalazioni anonime.

Il Codice di condotta apre alla possibilità di indagare sui fornitori attraverso questionari, audit interni di sostenibilità pre-concordati in loco e/o attraverso revisori indipendenti accreditati di terze parti.

La formazione riguardante le nuove aspettative e requisiti per i fornitori viene condotta per tutti i responsabili di categoria, i responsabili degli approvvigionamenti e altro personale che collabora con i fornitori. Entro la fine del 2024, tutti i nostri fornitori a contratto riceveranno il Codice di condotta dei fornitori rivisto. Dall'inizio del 2024, tutti i nuovi fornitori con i quali intendiamo firmare un contratto riceveranno il Codice di condotta dei fornitori rivisto. Ci impegneremo affinché il 100% della firma del Codice di condotta rivisto venga firmato dai fornitori ad alto rischio.

2. Monitoraggio dei fornitori ad alto rischio

Nel 2023, abbiamo sperimentato con successo uno strumento di gestione del rischio di sostenibilità basato sul cloud che viene utilizzato per monitorare i nostri fornitori ed eseguire ulteriori valutazioni del rischio di sostenibilità. Nel corso del 2024 implementeremo ulteriormente questo strumento, adottando un approccio basato sul rischio nella selezione delle nuove categorie da integrare.

Il nostro approccio all'approvvigionamento responsabile in cinque fasi



Firma del Fornitore
Codice di comportamento



Valutazione della sostenibilità del
fornitore attraverso i rischi di
prodotti e/o servizi
o il livello di rischio paese



Iscrizione allo strumento di
gestione dei rischi di sostenibilità
ROCKWOOL



A seconda della valutazione del
rischio di sostenibilità: audit
interno o esterno e/o
certificazione di terze parti



Dialogo con i fornitori e
assunzione di azioni
correttive



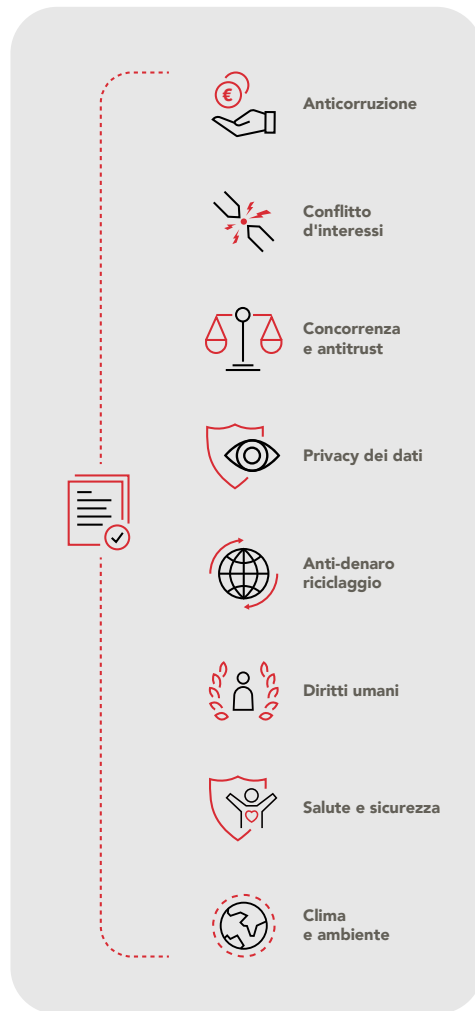
Forte integrità aziendale

Il Codice di condotta ROCKWOOL

Il nostro Codice di condotta fornisce il quadro per i nostri impegni etici, applicabili a tutti i dipendenti. La responsabilità del Codice spetta al Consiglio di Amministrazione. Gli elementi chiave includono:

- approccio di tolleranza zero nei confronti di frode, corruzione e concussione, inclusa la politica in materia di doni e ospitalità;
- stabilisce i principi per contrastare il conflitto di interessi;
- riassume il nostro rispetto delle leggi nazionali e internazionali sulla concorrenza e sull'antitrust;
- protezione dei dati e sicurezza dei dati, incluso impegno alla riservatezza delle informazioni;
- contrasto al riciclaggio di denaro; diritti umani e diritti del lavoro; salute e sicurezza;
- clima e ambiente.

**I nostri quattro valori
alimentano il mondo
ROCKWOOL:
Ambizione - Integrità
- Responsabilità -
Efficienza**



Rafforzare l'integrazione dell'etica nella nostra cultura aziendale

Nel 2023, gli sforzi del Gruppo si sono concentrati sulla sensibilizzazione in Asia erogando corsi di formazione sul Codice di condotta ROCKWOOL per circa 20 Paesi. 150 manager a Singapore, Malesia e Thailandia. Queste sessioni di formazione includevano argomenti quali integrità del Gruppo, politiche e manuali, condotta dei dipendenti, comitato per l'integrità, principio di tolleranza zero, cosa e come segnalare atti o sospetti di corruzione e presentazione della politica su regali e ospitalità.

Inoltre, abbiamo coinvolto i dipendenti che lavorano negli stabilimenti attraverso corsi di formazione per presentare il Codice di condotta e sensibilizzarli su questioni quali i valori ROCKWOOL e la condotta dei dipendenti.



Denunce

Le irregolarità nel rispetto del Codice di Condotta possono essere segnalate attraverso diversi canali di comunicazione interni ed esterni, quali:

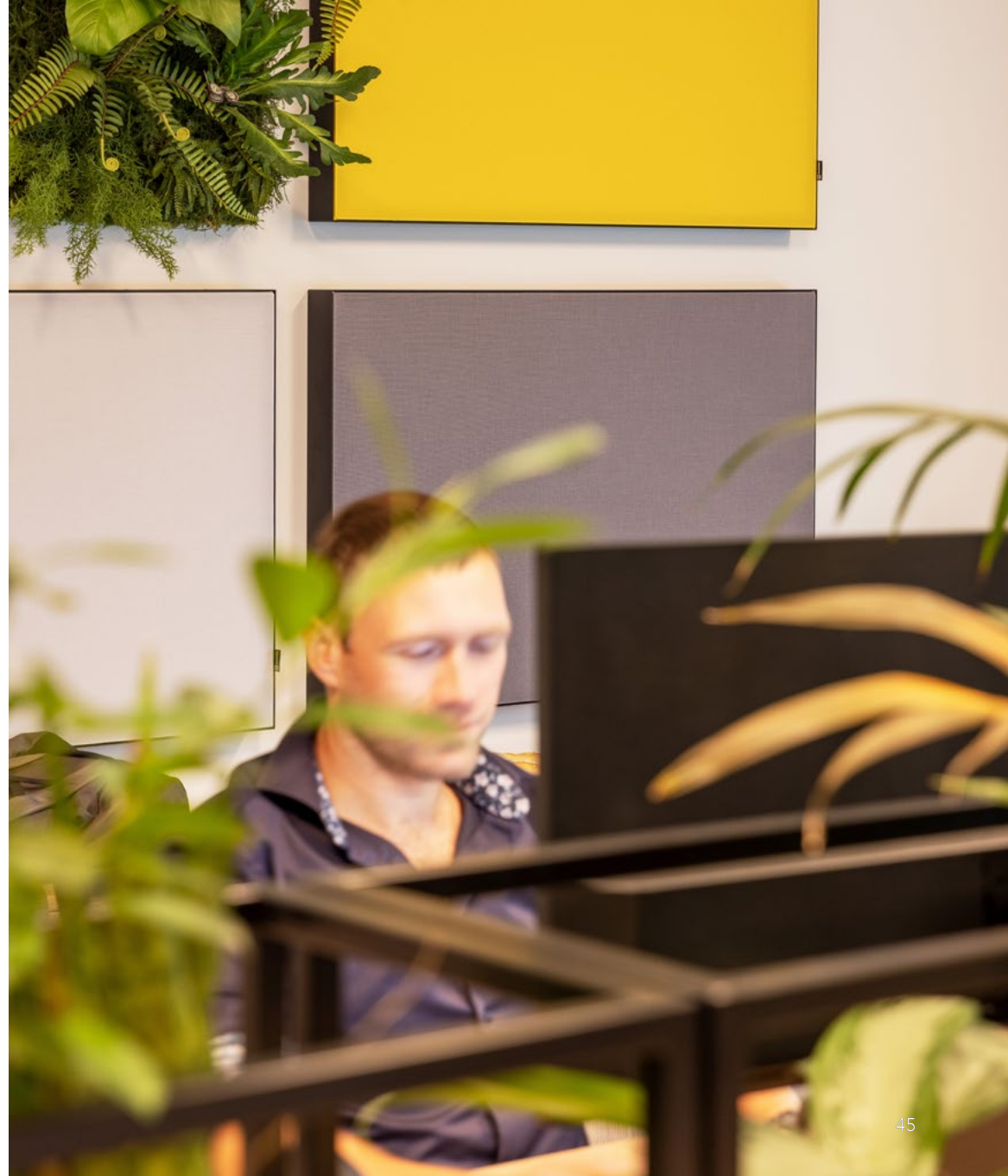
- Sistema globale di segnalazione di irregolarità ROCKWOOL disponibile sulla nostra pagina web sia stakeholder esterni che interni con possibilità di rimanere anonimi: Whistleblower policy;
- Posta ordinaria indirizzata a ROCKWOOL A/S, Hovedgaden 584, Ingresso C, 2640 Hedehusene, Danimarca (Att: Responsabile dell'integrità del gruppo);
- I dipendenti ROCKWOOL possono riferire anche di persona.

Tutte le notifiche di denuncia vengono portate all'attenzione del Chief Integrity Officer di ROCKWOOL. A seconda della natura e della gravità del caso segnalato, vengono contattate le competenti funzioni di Gruppo e/ o locali.

Inoltre, il Comitato per l'integrità di ROCKWOOL comprende il CEO, il CFO, un vicepresidente senior di un'unità aziendale e il responsabile dell'ufficio legale. L'obiettivo del Comitato è salvaguardare e rafforzare l'integrità, nonché garantire che il Gruppo conduca le proprie attività commerciali con i clienti e la società in modo etico.

Nel 2023, attraverso la piattaforma di segnalazione sono stati segnalati 49 casi potenziali, 36 dei quali qualificati ai sensi della Whistleblower Policy e sono stati gestiti secondo la procedura stabilita, inclusa la valutazione da parte del Comitato di Integrità. 13 casi non si sono qualificati come casi di informatori.

Ci sono stati sei casi di corruzione confermata e sono state intraprese azioni disciplinari.





Informazioni sul Report e sui dati di sostenibilità



Informazioni sul Report e sui dati di sostenibilità

In questa sezione

- 48 Doppia valutazione di materialità
- 50 A proposito di questo Report
- 51 Metriche dell'impatto del prodotto
- 52 Metriche delle prestazioni operative
- 54 Tassonomia UE
- 60 Politiche contabili
- 64 Dichiarazione del Management
- 65 Rapporto indipendente di garanzia limitata



I materiali di rivestimento Rockpanel sono stati scelti per le loro qualità estetiche nella facciata dell'edificio.

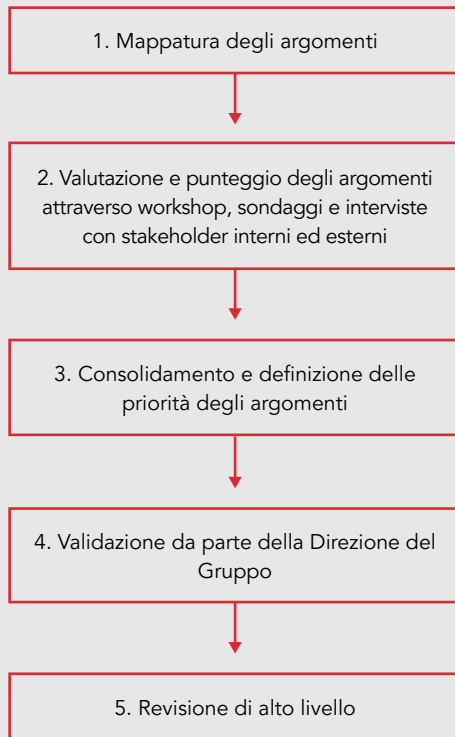
Eggenfelden, Germania

Doppia valutazione di materialità

La valutazione della doppia materialità (DMA) è stata effettuata tra giugno e settembre 2023 in preparazione agli European Sustainability Reporting Standards (ESRS). La DMA identifica gli impatti materiali sulla sostenibilità nonché i rischi e le opportunità, il che si traduce in un elenco di temi materiali di sostenibilità lungo tutta la catena del valore ROCKWOOL. Più di 50 temi di sostenibilità sono stati valutati utilizzando il principio della doppia materialità, il che significa che gli impatti, i rischi e le opportunità sono stati valutati utilizzando la seguente metodologia:

- dal punto di vista della materialità, gli impatti sono stati valutati con i seguenti parametri: scala, portata e carattere irrimediabile degli effettivi impatti negativi e scala e portata degli effettivi impatti positivi. In caso di impatti positivi, viene considerata anche la probabilità;
- dal punto di vista della rilevanza finanziaria, i rischi e le opportunità sono stati valutati utilizzando i seguenti parametri: probabilità di accadimento e potenziale entità degli effetti finanziari.

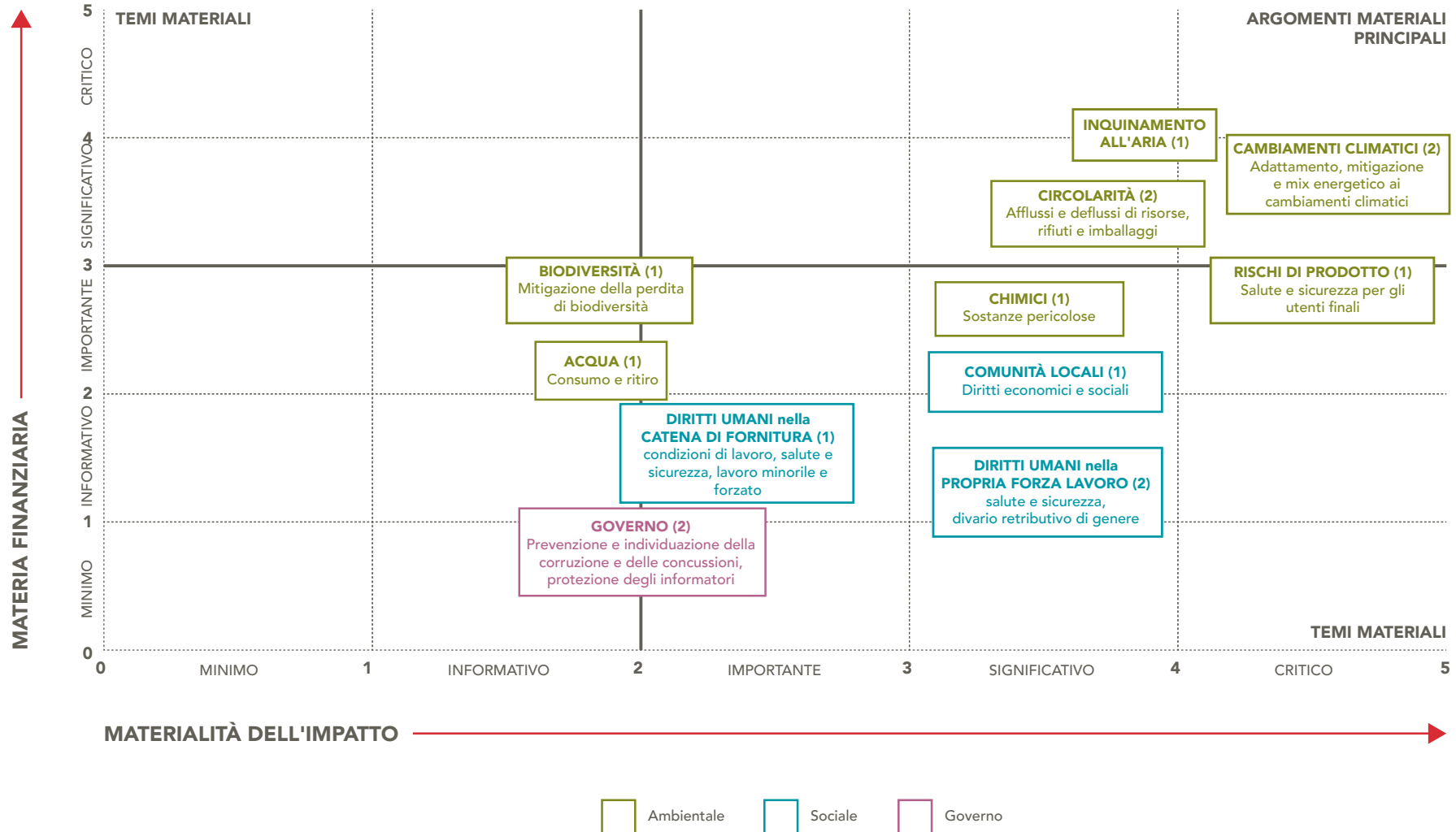
Il processo è stato strutturato nelle cinque fasi seguenti:



Elenco dei temi materiali relativi alla sostenibilità

Ambiente	Adattamento e mitigazione dei cambiamenti climatici
	Energia
	Inquinamento atmosferico
	Sostanze pericolose
	Utilizzo delle risorse
	Deflussi di risorse, incl. principi di rifiuti, imballaggi e circolarità
Sociale	Fattori di impatto diretto della perdita di biodiversità
	Consumo d'acqua
	Salute e sicurezza della propria forza lavoro
	Parità di genere e divario retributivo di genere nella forza lavoro
Governance	Lavoratori nella catena del valore: lavoratori nella catena di fornitura (condizioni di lavoro, salute e sicurezza, contrasto al lavoro forzato e minorile)
	Comunità interessate: diritti economici e sociali delle comunità
	Salute e sicurezza dei consumatori e degli utenti finali
Governance	Prevenzione della corruzione e delle concussioni
	Tutela degli informatori

Matrice di materialità della sostenibilità: 15 temi



A proposito di questo Report

Il Gruppo ROCKWOOL si impegna a garantire la trasparenza e a fornire informazioni accurate e affidabili. Ogni anno pubblichiamo l'Annual Report, il Report di sostenibilità, sulla Remuneration e sulla governance aziendale per comunicare con i nostri stakeholder. È possibile scaricare questi Report su www.rockwool.com.

Standard di rendicontazione:

Questo Report è preparato in riferimento alla Direttiva UE sulla rendicontazione non finanziaria e ha lo scopo di comunicare il nostro contributo agli Obiettivi di sviluppo sostenibile (OSS) delle Nazioni Unite, descritti nella sezione sulle priorità strategiche di questo Report (p. 8).

Ambito e confini della rendicontazione:

Copre le attività di ROCKWOOL nel 2023, anno solare, incluso l'aggiornamento, tra le altre cose, su come i prodotti ROCKWOOL aiutano le comunità ad adattarsi e aumentare la loro resilienza agli impatti del cambiamento climatico e su come riduciamo gli impatti negativi della nostra produzione e catena del valore. La relazione di garanzia limitata indipendente si trova alle pagine 65-66.

Dati e indicatori di sostenibilità:

Nei dati sulla sostenibilità troverai indicatori chiave di prestazione che mostrano i progressi che stiamo facendo sui parametri di impatto dei nostri prodotti e sui parametri di prestazione operativa relativi agli OSS. Informazioni sulla tassonomia europea si trovano alle pagine 54-59.

Conformità alla legge danese sul rendiconto finanziario:

Questo documento fa parte della revisione del Gruppo ROCKWOOL che copre:

- Il reporting legale sulla responsabilità sociale d'impresa (richiesto dalla sezione 99a della legge danese sul rendiconto finanziario), compreso il regolamento delegato (UE) 2021/2139 della Commissione europea per la tassonomia (pagine 54-59), l'approccio gestionale, le prestazioni e le aspettative future riferite a diritti, lotta alla corruzione e concussione, sono descritti alle pagine 37 (paragrafo 'Diversità, parità e inclusione'), 43-45 (capitolo 'Pratiche aziendali responsabili') e 55 (vedi tabella 'Analisi del rispetto delle salvaguardie minime');
- Le informazioni richieste dalla sezione 107d della legge danese sul rendiconto finanziario sono riportate a pagina 37 (paragrafo "Diversità, parità e inclusione").

Contatto:

Per qualsiasi domanda, commento o raccomandazione su questo Report o su qualsiasi questione relativa alla sostenibilità in ROCKWOOL, contattare sustainability@rockwool.com.

Altri Report



Annual Report 2023



Remuneration Report 2023



Corporate Governance Report 2023

Metriche di impatto del prodotto

Monitoriamo molteplici parametri che quantificano il modo in cui i prodotti ROCKWOOL apportano benefici alla società e, più specificamente, favoriscono il progresso verso gli obiettivi di sviluppo sostenibile delle Nazioni Unite.

Performance degli OSS: prodotto e altri parametri di impatto indiretto

Indicatore	Unità	2023	2022	2021	2020	Nota	SDG
Emissioni di carbonio evitate durante il ciclo di vita degli isolanti per edifici venduti	Mt CO ₂	179	197	210	186	1	13
Emissioni di carbonio evitate nel ciclo di vita degli isolanti industriali venduti	Mt CO ₂	868	922	1 026	796	1	13
Energia risparmiata nel ciclo di vita dell'isolamento degli edifici venduto	TWh	818	931	987	874	1	7
Energia risparmiata nel ciclo di vita dell'isolante tecnico venduto	TWh	3 872	4 123	4 571	3 572	1	7
Emissioni di particolato nell'aria evitate durante il ciclo di vita dell'isolamento degli edifici venduto	kt	57	68	70	62	2	3
Emissioni atmosferiche di SO ₂ evitate durante il ciclo di vita dell'isolamento degli edifici venduto	kt	209	240	253	224	2	3
Emissioni atmosferiche di NOx evitate durante il ciclo di vita dell'isolamento degli edifici venduto	kt	254	274	297	264	2	3
Acqua risparmiata grazie ai prodotti venduti per la coltivazione di precisione	migliaia di mc	101	111	119	109	3	6
Fertilizzante risparmiato dai prodotti di coltivazione di precisione venduti	kt	17	19	20	18	3	2
Riduzione dell'uso del suolo grazie alla vendita di prodotti di coltivazione di precisione	ah	29 562	32 630	34 973	31 910	3	2
Aumento della resa delle verdure grazie ai prodotti di coltivazione di precisione venduti	kt	2 086	2 303	2 469	2 092	3	2
Lana di roccia raccolta e riciclata attraverso i servizi di riciclo ROCKWOOL	kt	59	68	64	52	4	12
Ambienti di apprendimento notevolmente migliorati grazie alle soluzioni acustiche vendute	Numero di studenti	1 839 900	1 885 484	1 948 655	1 715 834	5	3
Ambienti di apprendimento notevolmente migliorati grazie alle soluzioni acustiche vendute	Numero di insegnanti	88 340	90 464	93 436	82 190	5	3
Posti di lavoro derivanti dalle operazioni globali del Gruppo ROCKWOOL (diretti e indiretti con i fornitori)	FTE	43 000	51 000	38 000	35 000	6	8
Valore economico creato grazie alle attività globali del Gruppo ROCKWOOL (dirette e indirette)	MEUR	3 620	3 907	3 088	2 602	6	8
Valore economico dell'energia risparmiata dai prodotti isolanti ROCKWOOL	MEUR	83 156	70 740	68 470	55 000	6	8

- 1 Il risparmio energetico e di emissioni di carbonio nel ciclo di vita dei nostri prodotti venduti per l'isolamento degli edifici e per l'isolamento tecnico viene calcolato seguendo la metodologia sviluppata da Guidehouse, che convalida anche i risultati annuali. Il calcolo si basa sul principio del ceteris paribus. Vedi <https://www.rockwool.com/group/carbon-impact/#methodology>
- 2 Emissioni annuali evitate nell'aria derivanti dalla produzione di energia termica come risultato dell'isolamento degli edifici venduto, calcolate utilizzando la metodologia sviluppata da Guidehouse, che convalida anche i risultati annuali. Il calcolo si basa sul principio del ceteris paribus. Vedi <https://www.rockwool.com/group/carbon-impact/#methodology>
- 3 Confronto quantitativo tra sistemi di coltivazione in terra e sistemi in lana di roccia utilizzando la metodologia sviluppata da Wageningen University & Research. Vedi <https://www.rockwool.com/group/about-us/sustainability/social/>
- 4 Isolante per edifici in lana di roccia ricevuto presso i nostri stabilimenti per il riciclo e peso secco stimato dei substrati di crescita in lana di roccia riciclati.
- 5 L'impatto dei prodotti acustici venduti sulle condizioni di apprendimento viene calcolato utilizzando una metodologia sviluppata da Rambøll, che convalida anche il risultato annuale. Vedere <https://www.rockwool.com/group/about-us/sustainability/social/healthy-living-environments/>
- 6 Il contributo all'occupazione e alla crescita derivante dalle attività globali del Gruppo ROCKWOOL viene calcolato seguendo una metodologia sviluppata da Copenhagen Economics. Vedere <https://www.rockwool.com/group/about-us/sustainability/social/socioeconomic-impact/>

Metriche delle prestazioni operative

Monitoriamo molteplici parametri che quantificano la nostra impronta operativa.

Clima ed energia

Categoria	Indicatore	Numero di informativa GRI	Unità	2023	2022	2021	2020	Nota
Emissioni di gas serra	Emissioni totali dirette e indirette di gas a effetto serra (GHG)	305-1, 305-2	Mt CO ₂ e	1.75	2.01	2.08	1.87	1, A
	Riduzione totale dei GHG diretti e indiretti (Scope 1+2), (SBT)	305-1, 305-2	Indice	84	97	100	90	1, A
	CO ₂ totale diretta e indiretta emissioni	305-2	Mt CO ₂ e	1.44	1.65	1.73	1.57	A
	CO ₂ diretta (Scopo 1)	305-1	Mt CO ₂ e	1.23	1.45	1.51	1.35	A
	Emissioni indirette di CO ₂ (Scope 2), basate sul mercato	305-2	Mt CO ₂ e	0.22	0.20	0.22	0.21	A
	Emissioni indirette di CO ₂ (Scopo 2), basate sulla posizione	305-2	Mt CO ₂ e	0.29	0.33	0.35	0.34	
	Intensità di CO ₂ diretta (Scope 1) per tonnellata di lana di roccia	305-4	Indice	91	91	91	97	A
	Intensità di CO ₂ indiretta (Scope 2) per tonnellata di lana di roccia	305-4	Indice	67	52	57	64	A
	Intensità di CO ₂ diretta e indiretta (Ambito 1+2) per tonnellata di lana di roccia	305-4	Indice	86	83	85	91	A
	Emissioni indirette totali di gas serra (Ambito 3)	305-3	Mt CO ₂ e	0.93	1.02	1.04	0.92	
Riduzione totale dei gas serra indiretti (Ambito 3), (SBT)	305-3	Indice	89	99	100	89		
Energia	Consumo di energia	302-1	GWh	4 732	5 561	5 685	4 876	A
	Energia per tonnellata di lana di roccia	302-3	Indice	100	100	99	100	A
	Efficienza energetica nei propri edifici	n / a	Indice	61	61	81	95	A

1 La metodologia è cambiata per includere altri gas serra. L'impatto è un aumento di ca. 1,5% per il 2019-2022.
A Nell'ambito della garanzia limitata.

Gestione ambientale

Categoria	Indicatore	Numero di informativa GRI	Unità	2023	2022	2021	2020	Nota
Ambientale leggi e regolamenti – inadempienza	Fabbriche certificate ISO 14001 e/o ISO 45001 e/o ISO 50001	n / a	Numero	23	27	27	24	4, A
	Quota di stabilimenti certificati ISO 14001 e/ o ISO 45001 e/o ISO 50001	n / a	%	82	84	84	77	4, A
	Audit per l'ambiente, salute e sicurezza	n / a	Numero	94	100	181	183	4
	Multe – valore monetario	307-1	KEUR	4.2	75	1	20	4
	Sanzioni non monetarie	n / a	Numero	25	26	8	4	4
Emissioni atmosferiche	NOx	305-7	tonnellata	1 846	2 243	x	x	A
	SO ₂	305-7	tonnellata	5 425	7 021	x	x	A
	CO	305-7	tonnellata	424	882	x	x	3, A
	Ammoniaca	305-7	tonnellata	2 446	2 822	x	x	A
	Fenolo	305-7	tonnellata	330	375	x	x	A
	Formaldeide	305-7	tonnellata	128	123	x	x	A
	Particolato (PM ₁₀)	305-7	tonnellata	994	1 306	x	x	A
Consumo d'acqua	Totale consumo di acqua	303-5	Mm ³	3.08	3.65	3.69	3.26	
	Intensità di utilizzo dell'acqua (m ³ /t lana di roccia)	303-5	Indice	84	86	85	90	A
	Consumo di acqua escl. acqua piovana	303-5	Mm ³	2.78	3.35	3.44	3.08	A
	Consumo totale di acqua da parte di tutti aree a stress idrico	303-5	Mm ³	0.77	0.90	0.25	0.22	2, A
Prelievo d'acqua	Estrazione propria delle acque sotterranee	303-3	Mm ³	0.82	1.07	1.04	0.99	A
	Acqua comunale e altre utenze	303-3	Mm ³	1.73	2.01	2.13	1.77	A
	Estrazione dell'acqua piovana	303-3	Mm ³	0.31	0.30	0.25	0.18	A
	Estrazione propria dell'acqua superficiale	303-3	Mm ³	0.23	0.27	0.26	0.29	A

2 Il consumo totale di acqua in tutte le aree a stress idrico si riferisce al consumo di acqua in sette stabilimenti sulla base di uno studio esterno.

3 Valore elevato di CO2 nel 2022 a causa di un periodo di prova.

4 Le quattro fabbriche russe non sono incluse nei numeri del 2023.

Rifiuti e riciclo

Categoria	Indicatore	Numero di informativa GRI	Unità	2023	2022	2021	2020	Nota
Sciupare	Rifiuti totali generati	306-2	kt	236	276	239	172	1
	Totale rifiuti pericolosi generati	306-2	kt	19	17	21	13	1
	Rifiuti in discarica	306-2	kt	43	44	45	46	A
	Rifiuti provenienti dalle fabbriche in discarica	306-2	Indice	47	49	49	50	A
	Rifiuti destinati al riciclo esterno	306-2	kt	127	168	120	85	1
	Rifiuti a recupero esterno (energia)	306-2	kt	2	1	1	1	1
	Altro smaltimento rifiuti esterno	n / a	kt	63	62	73	41	1

Categoria	Indicatore	Numero di informativa GRI	Unità	2023	2022	2021	2020	Nota
Raccolta differenziata	Riciclaggio di rifiuti provenienti da altre industrie	n / a	kt	502	680	657	574	1
	% media riciclata contenuto	301-2	%	23	25	24	25	1
	Lana di roccia raccolta e riciclata Servizi di riciclo ROCKWOOL	306-2	kt	59	68	64	52	
	Numero di paesi con schemi completi di materiale riciclato	n / a	Paesi	21	19	17	14	2, A

1 Stabilimento russo non riporta dati per il 2023, pertanto i dati per i 4 stabilimenti russi rappresentano una media basata sugli anni precedenti riportati.

2 Esclusa la Russia.

A Nell'ambito della garanzia limitata.

Sicurezza e sociale

Categoria	Indicatore	Numero di informativa GRI	Unità	2023	2022	2021	2020	Nota
Diversità sul posto di lavoro	Percentuale di donne leader in posizioni dirigenziali e di middle management	n / a.	%	27	28	28	27	A
	Quota di donne tra i nuovi assunti per posizioni di middle manager	n / a.	%	32	29	41	44	A

Categoria	Indicatore	Numero di informativa GRI	Unità	2023	2022	2021	2020	Nota
Sicurezza sul lavoro	Fatalità	403-9	Numero	0	1	-	-	A
	Incidenti gravi	-	Numero	2	-	-	-	A*
	Frequenza LTI – dipendenti e collaboratori (per milione di ore lavorate)	403-9	N./milione ore	2.4	2.7	3.6	3.0	A
	Miglioramento annuale in Frequenza LTI	403-9	%	14	24	-20	-3	A

Governance d'impresa

Categoria	Indicatore	Numero di informativa GRI	Unità	2023	2022	2021	2020	Nota
Anticorruzione	Episodi accertati di corruzione	205-3	Numero	6	3	4	1	A
Informativa sulle modalità di gestione	Valore monetario delle sanzioni significative e numero totale di sanzioni non monetarie per non conformità a leggi e regolamenti	419-1	KEUR	-	-	-	-	A
	Azioni legali per comportamenti anticoncorrenziali, antitrust e pratiche monopolistiche	206-1	KEUR	-	-	-	-	A

* È stata fornita una garanzia limitata sui dati del 2023. Gli anni precedenti (2020-2022) non rientravano nella garanzia limitata e non sono stati rendicontati.

Tassonomia UE

I prodotti ROCKWOOL sono realizzati con roccia vulcanica e offrono numerosi vantaggi alle persone, alle industrie e alla società. Questi vantaggi includono efficienza energetica e durata, sicurezza antincendio superiore, acustica eccellente e un clima interno confortevole e sano.

La tassonomia europea è stata istituita dalla Commissione europea come un sistema di classificazione specifico e basato sulla scienza per identificare le attività economiche che sono sostenibili dal punto di vista ambientale e hanno un sostanziale impatto positivo sul clima e sull'ambiente. Le attività economiche possono essere segnalate come attività ammissibili alla tassonomia dell'UE quando sono incluse nel regolamento sulla tassonomia e superano i criteri di screening per il "contributo sostenibile". Affinché un'attività economica sia allineata alla tassonomia dell'UE, deve soddisfare una serie di criteri "Do No Significant Harm" (DNSH), che includono regole per le salvaguardie minime.

I grafici mostrano il fatturato, le spese in conto capitale (CAPEX) e le spese operative (OPEX) identificate nel 2023 in linea con la tassonomia dell'UE:

Prestazioni nel 2023

Le vendite nette allineate alla tassonomia UE ammontano a 2.079 milioni di euro, con un calo del 9% dovuto al calo complessivo delle vendite del Gruppo nel 2023. Le vendite nette allineate alla tassonomia UE come percentuale rispetto alle vendite nette totali sono state del 57%, in calo di due punti percentuali, dal 59% nel 2022 poiché le entrate provenienti da alcuni dei prodotti allineati alla tassonomia dell'UE sono diminuite più della media. Il CAPEX allineato alla tassonomia dell'UE ammonta a 225 milioni di euro, con un aumento di 5 milioni di euro. Nel 2023, la percentuale del CAPEX allineata alla tassonomia dell'UE è stata del 71%, in aumento di cinque punti percentuali rispetto al 66%, grazie a una maggiore percentuale di investimenti di manutenzione. L'OPEX

allineato alla tassonomia dell'UE ammontava a 210 milioni di euro, un lieve aumento dell'1% dovuto ai maggiori costi di ricerca e sviluppo. L'OPEX allineato in percentuale è stato del 53%, stabile rispetto al 2022.

Metodologia di screening

Il processo di esame dell'allineamento con la tassonomia è stata effettuata nelle seguenti quattro fasi:

Fase 1 - Identificazione

Guidata dalle descrizioni delle attività contenute negli allegati al Regolamento delegato (UE) 2021/2139 della Commissione, inclusa la nuova serie di criteri di tassonomia UE per quattro nuovi obiettivi ambientali non climatici, ROCKWOOL ha condotto una revisione delle sue attività - in termini delle entrate, delle spese in conto capitale (CAPEX) e delle spese operative (OPEX) nel 2023 e ha mappato le operazioni identificate come contributori alla Tassonomia.

Fase 2 - Classificazione

A ciascuna attività identificata come qualificante per la tassonomia dell'UE sono stati assegnati ricavi, spese in conto capitale e spese operative adeguate realizzate da ROCKWOOL nel 2023. I dettagli sui metodi di classificazione utilizzati sono descritti nella sezione "Politica contabile della tassonomia dell'UE" a pagina 56.

Fase 3 - Verifica

La verifica dell'allineamento alla Tassonomia UE è stata effettuata attraverso tre tipologie di studio:

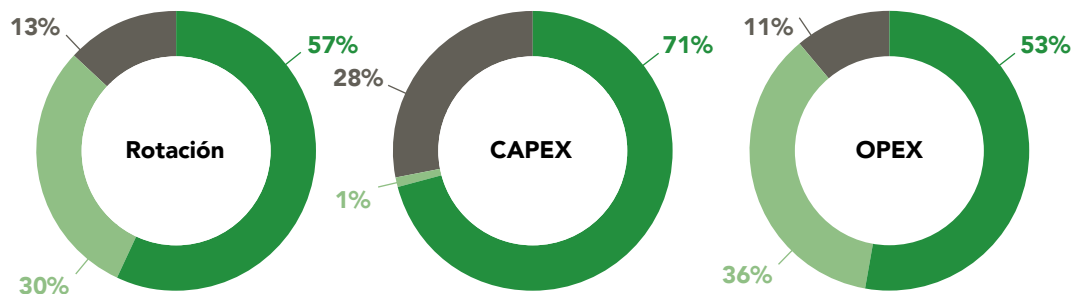
3.1. Per le tipologie di attività più significative

(3.5 Fabbricazione di apparecchiature per l'efficienza energetica degli edifici e 7.2 Ristrutturazione di edifici esistenti, entrambi parte dell'atto delegato riguardante il "Contributo sostanziale alla mitigazione dei cambiamenti climatici"). Questa analisi è stata effettuata con la partecipazione di esperti interni ROCKWOOL e di una società di consulenza esterna.

3.2. Analisi del rispetto dei criteri Do No Significant Harm

DNSH per "Adattamento al cambiamento climatico"

Nel 2022, ROCKWOOL ha condotto un'analisi degli scenari climatici per valutare i rischi fisici legati al clima nei nostri siti di produzione globali. Sono stati analizzati due scenari alternativi di cambiamento climatico: uno scenario di riscaldamento di 4°C ad "alto impatto fisico"; e uno scenario di "transizione rapida" in cui il riscaldamento è limitato a 2,0°C, considerando gli orizzonti temporali 2030 e 2050. L'analisi mostra che, sebbene i rischi fisici legati al clima nei nostri siti produttivi globali non cambieranno in modo significativo per nessuno degli scenari nel prevedibile futuro, in alcuni siti sono stati identificati nuovi potenziali rischi legati al clima. Stiamo collaborando con le unità aziendali competenti per garantire che siano predisposti e valutati a intervalli regolari piani di mitigazione per tutti i rischi fisici applicabili legati al clima.



■ Attività sostenibili (allineate alla tassonomia) ■ Attività non sostenibili (ammissibili alla tassonomia)
 ■ Attività neutrali (non ammissibili dalla tassonomia UE)

DNSH su "Uso sostenibile e tutela delle acque e delle risorse marine"

Controlliamo e mitigiamo i rischi per la qualità dell'acqua locale nei nostri siti di produzione, tra gli altri, attraverso i nostri permessi ambientali e i programmi di gestione ambientale. In molti dei nostri stabilimenti, l'acqua del processo produttivo viene riciclata in un circuito chiuso senza alcuno scarico. Nei restanti stabilimenti l'acqua di processo viene scaricata negli impianti di trattamento delle acque reflue comunali. Garantiremo un'attenzione continua alla mitigazione dei rischi per la qualità dell'acqua locale in tutti i nostri siti produttivi e rafforzeremo questi sforzi di mitigazione quando necessario.

A seguito delle valutazioni sulla scarsità idrica, sette siti di produzione ROCKWOOL sono ubicati in aree caratterizzate da stress idrico elevato o estremo.

Ciononostante, sulla base di piani di gestione idrica dedicati, continueremo a dare priorità all'implementazione di miglioramenti dell'efficienza idrica in questi stabilimenti come parte dei nostri sforzi complessivi per raggiungere l'obiettivo di sostenibilità del Gruppo di ridurre l'intensità dell'uso dell'acqua del 20% nel 2030 rispetto al 2015.

DNSH alla "Transizione verso un'economia circolare"

ROCKWOOL ha incorporato i principi di circolarità nel proprio modello di business con prodotti durevoli e durevoli, facilmente smontabili, riciclabili e contenenti materiale riciclato. Inoltre, abbiamo fissato obiettivi di circolarità per rafforzare ulteriormente questo modello di business. Questi obiettivi sono ridurre dell'85% entro il 2030 i rifiuti industriali conferiti in discarica rispetto al 2015 e offrire servizi relativi ai materiali riciclati in 30 Paesi entro il 2030.

DNSH per "Prevenzione e controllo dell'inquinamento"

Il criterio DNSH per l'obiettivo "Prevenzione e controllo dell'inquinamento" richiede che l'attività non utilizzi specifiche sostanze pericolose elencate nei Regolamenti Europei, come specificato dall'Appendice C nell'Allegato I modificato del Regolamento Delegato (UE) 2023/2485 della Commissione. ROCKWOOL ha identificato l'uso di una sostanza chimica per il legante, la formaldeide, che è coperta dal sottoparagrafo (f) dell'Appendice C.

Riteniamo che i nostri prodotti siano fondamentali per la società. Gli edifici sono il maggior consumatore di energia in Europa, con riscaldamento, raffreddamento e acqua calda sanitaria che rappresentano l'80% dell'energia utilizzata negli edifici. L'isolamento antincendio non combustibile è una misura chiave per limitare la propagazione del fuoco negli edifici, garantire un ambiente interno sano e ridurre la domanda di energia sia negli edifici che nell'industria e quindi una soluzione fondamentale per la salute, la sicurezza, l'ambiente e il funzionamento della società.

Per la parte della nostra gamma di prodotti, dove le prestazioni antincendio e le proprietà meccaniche sono parametri chiave, la nostra ricerca di mercato non è stata in grado di identificare alternative disponibili sul mercato che offrano lo stesso livello di sicurezza antincendio, durata e prestazioni meccaniche. La nostra valutazione è che la deroga di cui alla lettera f) può essere applicata per questa categoria di prodotti. Per parte dei nostri prodotti leggeri in lana di roccia esistono sul mercato soluzioni leganti alternative e pertanto riteniamo che la deroga "essenziale per la società" non possa essere rivendicata per questi prodotti.

Per ridurre ulteriormente il nostro impatto ambientale, continueremo a concentrare l'attenzione sulla riduzione dell'uso di formaldeide.

DNSH a "Protezione e ripristino della biodiversità e degli ecosistemi"

Tutti i nostri stabilimenti di lana di roccia dispongono di un permesso ambientale in cui vengono stabiliti requisiti per proteggere l'ambiente. Inoltre, tutti gli stabilimenti rientrano nel programma di gestione ambientale del Gruppo. In tutti i siti sono in atto solidi programmi di compliance e conformità. Nel 2022, tutti gli stabilimenti di lana di roccia ROCKWOOL sono stati mappati per determinare l'ubicazione delle aree sensibili alla biodiversità vicine agli stabilimenti. A ciò ha fatto seguito nel 2023 una valutazione dei piani di mitigazione della solidità degli stabilimenti per ridurre al minimo i rischi per le aree sensibili alla biodiversità. Questo lavoro continuerà nel 2024.

Analisi del rispetto delle Garanzie Minime

4 Locali	Come è stato verificato?
1. Meccanismi di due diligence inadeguati o inesistenti per i diritti umani, la lotta alla corruzione, il contrasto alla concorrenza sleale e la strategia fiscale	I processi di due diligence sono stati verificati controllando un elenco di requisiti - basato sulla metodologia proposta dalla Piattaforma sulla Finanza Sostenibile (World Benchmark Alliance Core UNGP Indicators), da ROCKWOOL (autovalutazione) e da ulteriori analisi di documenti e processi aziendali. Dall'analisi è emerso che ROCKWOOL dispone di adeguati processi di due diligence.
2. In ultima analisi, l'azienda può essere ritenuta responsabile o ritenuta colpevole di violazione dei diritti umani o del lavoro in determinati tipi di cause legali legate al lavoro o ai diritti umani	La verifica consisteva in un esame interno per accertare se ROCKWOOL non fosse stato legalmente condannato in materia di diritti umani, corruzione, concorrenza leale e tassazione. A seguito di tale verifica, si è constatato che non vi erano informazioni su tali giudizi.
3. Mancanza di cooperazione con il punto di contatto nazionale dell'OCSE (PCN OCSE)	È stato verificato il database delle notifiche NCP dell'OCSE, che non ha mostrato notifiche relative a ROCKWOOL nel periodo dal 01.01.2023 al 31.12.2023.
4. Il Business and Human Rights Resource Center (BHRRC) ha presentato un'accusa contro la società e la società non ha risposto entro 3 mesi.	È stato verificato il database delle segnalazioni del Business and Human Rights Resources Center (BHRRC), che non ha evidenziato segnalazioni nei confronti di ROCKWOOL nel periodo dal 01.01.2023 al 31.12.2023.

3.3. Analisi del rispetto delle salvaguardie minime

Il rispetto dei requisiti delle salvaguardie minime sono stati testati utilizzando le raccomandazioni incluse nel Rapporto finale sulle salvaguardie minime della Piattaforma sulla Finanza Sostenibile. Le garanzie minime sono previste dall'art. 18 del Regolamento 2020/852, e si basano sullo svolgimento di processi di due diligence come definiti nelle Linee Guida delle Nazioni Unite su imprese e diritti umani e nelle Linee Guida OCSE per le imprese multinazionali.

Fase 4 - Calcolo

Sulla base delle informazioni delle tre fasi precedenti, sono state create tabelle per il fatturato, le spese in conto capitale e le spese operative in conformità con i requisiti del Regolamento delegato (UE) 2021/2139 della Commissione.

Politica contabile in materia di tassonomia dell'UE

I dati finanziari utilizzati per i calcoli di cui sopra provengono dai sistemi finanziari e contabili ROCKWOOL. Il doppio conteggio è stato evitato prevedendo opportune esclusioni dal consolidamento.

Per calcolare la percentuale delle entrate, delle spese in conto capitale (CAPEX) e delle spese operative (OPEX) ammissibili e/o allineate alla tassonomia dell'UE sono stati utilizzati i seguenti principi:

Fatturato - ammissibile e allineato

L'attività prevalente ammissibile è la vendita e la produzione di prodotti isolanti. Sono state segnalate come idonee anche le vendite del segmento Sistemi laddove i prodotti contribuiscono come componente chiave in un sistema di pareti esterne o di copertura.

Sulla base del risultato dello screening DNSH, si ritiene che alcuni prodotti leggeri in lana di roccia non soddisfino i criteri di allineamento a causa dell'uso di formaldeide nel legante della lana di roccia.

Il denominatore è il fatturato consolidato totale del Gruppo ROCKWOOL nel 2023, riportato nel Conto economico del bilancio consolidato del Gruppo per il 2023. Il numeratore è derivato da prodotti e servizi ROCKWOOL associati ad attività ammissibili e allineate.

CAPEX: ammissibile e allineato

Il CAPEX totale è costituito dall'incremento di immobilizzazioni materiali e immateriali, comprese le attività in diritto d'uso, durante l'anno. I dati CAPEX possono essere riconciliati con le integrazioni delle note da 3.1 a 3.3 nel bilancio consolidato del Gruppo per il 2023.

Il numeratore CAPEX comprende parte delle spese in conto capitale relative alla costruzione di stabilimenti e attrezzature per l'isolamento, investimenti di manutenzione, espansioni di capacità relative ad attività ammissibili e/o allineate alla tassonomia, nonché investimenti per la sicurezza e la sostenibilità, comprese le ristrutturazioni energetiche dei propri edifici. Non è stato incluso alcun piano CAPEX.

OPEX: idoneo e allineato

Gli OPEX, al denominatore, sono quelli dell'UE Tassonomia definita come costi giornalieri non capitalizzabili e sostenuti direttamente relativi a ricerca e sviluppo, ristrutturazioni edilizie, riparazione e manutenzione di immobili, impianti e macchinari e qualsiasi altra spesa diretta legata alla manutenzione quotidiana di beni ROCKWOOL come le fabbriche, attrezzature e macchinari necessari per garantire il funzionamento continuo ed efficace di ROCKWOOL risorse.

Il numeratore OPEX si basa su una chiave di allocazione collegata alle entrate allineate alla tassonomia dell'UE. Riflette una stima dei costi non capitalizzati direttamente correlati alle attività economiche allineate alla tassonomia dell'UE che consentono a ROCKWOOL di diventare più a basse emissioni di carbonio riducendo le emissioni di gas serra. La politica contabile OPEX è stata ridefinita nel 2023 per allinearsi al regolamento sulla tassonomia dell'UE. I relativi dati comparativi sono stati riesposti.



Turnover

Risultati 2023	2023			Criteri di contribuzione sostanziale						Criteri DNSH ("Non arrecare danni significativi")						Garanzie minime (17)	Proporzioni allineate alla tassonomia (18)	Categoria attività abilitante (19)	Categoria attività transizione (20)
	Codice (2)	Fatturato (3)	Proporzioni (4)	Mitigazioni dei cambiamenti climatici (5)	Adattamenti ai cambiamenti climatici (6)	Acqua (7)	Inquinamento (8)	Economia Circolare (9)	Biodiversità (10)	Mitigazioni dei cambiamenti climatici (11)	Adattamenti ai cambiamenti climatici (12)	Acqua (13)	Inquinamento (14)	Economia Circolare (15)	Biodiversità (16)				
Attività economiche (1)		MEUR	%	S/N; N/EL; (b) (c)	S/N; N/EL; (b) (c)	S/N; N/EL; (b) (c)	S/N; N/EL; (b) (c)	S/N; N/EL; (b) (c)	S/N; N/EL; (b) (c)	S/N	S/N	S/N	S/N	S/N	S/N	S/N	%	E	T

A. ATTIVITÀ AMMESSE ALLA TASSONOMIA

A.1 Attività ecosostenibili (allineate alla tassonomia)

Produzione di apparecchiature per l'efficienza energetica degli edifici	CCM 3.5	2079	57%	S	N	N	N	N	N	S	S	S	S	S	S	S	59%	E	-
Fatturato delle attività ecosostenibili (allineate alla tassonomia) (A.1)		2079	57%	100%	0%	0%	0%	0%	0%	S	S	S	S	S	S	S	59%		
Di cui abilitativo		2079	57%	100%	0%	0%	0%	0%	0%	S	S	S	S	S	S	S	59%	E	
Di cui transitori		0	0%							-	-	-	-	-	-	-	-		-

A.2 Attività ammissibili alla tassonomia ma non sostenibili dal punto di vista ambientale (attività non allineate alla tassonomia)

				EL;N/EL (f)	EL;N/EL (f)	EL;N/EL (f)	EL;N/EL (f)	EL;N/EL (f)	EL;N/EL (f)		%
Produzione di apparecchiature per l'efficienza energetica degli edifici	CCM 3.5	1067	30%	EL	N/EL	N/EL	N/EL	N/EL	N/EL		28%
Fatturato delle attività ammissibili alla tassonomia ma non sostenibili dal punto di vista ambientale (non allineate alla tassonomia) (A.2)		1067	30%	100%	0%	0%	0%	0%	0%		28%
Fatturato delle attività ammissibili alla tassonomia (A.1+A.2)		3146	87%	100%	0%	0%	0%	0%	0%		87%

B. TASSONOMIA-ATTIVITÀ NON AMMISSIBILI

Fatturato delle attività non ammissibili alla tassonomia (B)		474	13%
Totale		3620	100%

Fatturato allineato alla tassonomia

- L'attività dominante idonea alla tassonomia è la produzione e la vendita di prodotti isolanti ROCKWOOL. Anche le vendite del segmento Sistemi (ad esempio Rockpanel, Rockfon) sono state indicate come idonee alla tassonomia laddove i prodotti contribuiscono come componente chiave in un sistema di parete o copertura esterna. Le fonti del fatturato sono i contratti con i clienti.
- Sulla base del risultato dello screening DNSH, alcuni prodotti non possono soddisfare i criteri di allineamento a causa dell'uso di formaldeide nel legante della lana di roccia.



CAPEX

Risultati 2023	2023			Criteri di contribuzione sostanziale						Criteri DNSH ("Non arrecare danni significativi")						Garanzie Minime (17)	Tassonomia allineata proporzione CAPEX, 2022 (18)	Categoria attività abilitante (19)	Categoria attività di transizione (20)
	Codice (2)	CAPEX (3)	Proporzione CAPEX (4)	Mitigazioni dei cambiamenti climatici (5)	Adattamenti ai cambiamenti climatici (6)	Acqua (7)	Inquinamento (8)	Economia Circolare (9)	Biodiversità (10)	Mitigazioni dei cambiamenti climatici (11)	Adattamenti ai cambiamenti climatici (12)	Acqua (13)	Inquinamento (14)	Economia Circolare (15)	Biodiversità (16)				
Attività economiche (1)		MEUR	%	S;N; N/EL; (b) (c)	S;N; N/EL; (b) (c)	S;N; N/EL; (b) (c)	S;N; N/EL; (b) (c)	S;N; N/EL; (b) (c)	S;N; N/EL; (b) (c)	S/N	S/N	S/N	S/N	S/N	S/N	S/N	%	E	T

A. ATTIVITÀ AMMESSE ALLA TASSONOMIA

A.1. Attività ecosostenibili (allineate alla tassonomia)

Produzione di apparecchiature per l'efficienza energetica degli edifici	CCM 3.5	223	70%	S	N	N	N	N	N	S	S	S	S	S	S	S	62%	E	-
Ristrutturazione di edifici esistenti	CCM 7.2	2	1%	S	N	N	N	N	N	S	S	S	S	S	S	S	4%	E	-
CAPEX delle attività ambientalmente sostenibili (allineate alla tassonomia) (A.1)		225	71%	100%	0%	0%	0%	0%	0%	S	S	S	S	S	S	S	66%		
Di cui abilitativo		225	71%	100%	0%	0%	0%	0%	0%	S	S	S	S	S	S	S	66%	E	
Di cui transitori		0	0%							-	-	-	-	-	-	-	-		-

A.2 Attività ammissibili alla tassonomia ma non sostenibili dal punto di vista ambientale (attività non allineate alla tassonomia)

				EL;N/EL (f)	EL;N/EL (f)	EL;N/EL (f)	EL;N/EL (f)	EL;N/EL (f)	EL;N/EL (f)								%		
Produzione di apparecchiature per l'efficienza energetica degli edifici	CCM 3.5	2	1%	EL	N/EL	N/EL	N/EL	N/EL	N/EL								2%		
CAPEX delle attività ammissibili alla tassonomia ma non sostenibili dal punto di vista ambientale (non allineate alla tassonomia) (A.2)		2	1%	100%	0%	0%	0%	0%	0%								2%		
CAPEX delle attività ammissibili alla tassonomia (A.1+A.2)		227	72%	100%	0%	0%	0%	0%	0%								68%		

B. TASSONOMIA-ATTIVITÀ NON AMMISSIBILI

CAPEX delle attività non ammissibili della Tassonomia (B)		90	28%
Totale (A+B)		317	100%

CAPEX allineato alla tassonomia

- Il CAPEX ROCKWOOL 2023 è stato pari a 317 MEUR (vedere Note da 3.1 a 3.3 nei prospetti consolidati del Gruppo nella Relazione annuale 2023) ed è correlato all'implementazione dei piani di investimento adottati dal Management del Gruppo. I CAPEX ammissibili e allineati alla tassonomia UE sono stati sostenuti principalmente per la costruzione di fabbriche e attrezzature per l'isolamento, l'espansione della capacità relativa ad attività ammissibili alla tassonomia, nonché investimenti per la sicurezza e l'ambiente, comprese le ristrutturazioni energetiche dei propri edifici.

I riferimenti a (b), (c) e (f) sono disponibili in: https://eur-lex.europa.eu/legal-content/EN/TXT/PDF/?uri=OJ:L_202302486



OPEX

Risultati 2023	2023			Criteri di contribuzione sostanziale						Criteri DNSH ("Non arrecare danni significativi")						Tassonomia allineata proporzione OPEX, 2022 (18)	Categoria attività abilitazione (19)	Categoria attività transizione (20)	
	Codice (2)	OPEX (3)	Proporzione OPEX (4)	Mitigazioni dei cambiamenti climatici (5)	Adattamenti ai cambiamenti climatici (6)	Acqua (7)	Inquinamento (8)	Economia Circolare (9)	Biodiversità (10)	Mitigazioni dei cambiamenti climatici (11)	Adattamenti ai cambiamenti climatici (12)	Acqua (13)	Inquinamento (14)	Economia Circolare (15)	Biodiversità (16)				Garanzie Minime (17)
Attività economiche (1)		MEUR	%	S;N; N/EL; (b) (c)	S;N; N/EL; (b) (c)	S;N; N/EL; (b) (c)	S;N; N/EL; (b) (c)	S;N; N/EL; (b) (c)	S;N; N/EL; (b) (c)	S/N	S/N	S/N	S/N	S/N	S/N	S/N	%	E	T

A. ATTIVITÀ AMMESSE ALLA TASSONOMIA

A.1. Attività ecosostenibili (allineate alla tassonomia)

Produzione di apparecchiature per l'efficienza energetica degli edifici	CCM 3.5	210	53%	S	N	N	N	N	N	S	S	S	S	S	S	S	53%	E	-
OPEX delle attività ambientalmente sostenibili (allineate alla tassonomia) (A.1)		210	53%	100%	0%	0%	0%	0%	0%	S	S	S	S	S	S	S	53%		
Di cui abilitativo		210	53%	100%	0%	0%	0%	0%	0%	S	S	S	S	S	S	S	53%	E	
Di cui transitori		0	0%							-	-	-	-	-	-	-	-		-

A.2 Attività ammissibili alla tassonomia ma non sostenibili dal punto di vista ambientale (attività non allineate alla tassonomia)

				EL;N/EL (c)	EL;N/EL (c)	EL;N/EL (c)	EL;N/EL (c)	EL;N/EL (c)	EL;N/EL (c)								%		
Produzione di apparecchiature per l'efficienza energetica degli edifici	CCM 3.5	141	36%	EL	N/EL	N/EL	N/EL	N/EL	N/EL								37%		
OPEX delle attività idonee alla tassonomia ma non sostenibili dal punto di vista ambientale (non allineate alla tassonomia) (A.2)		141	36%	100%	0%	0%	0%	0%	0%								37%		
Totale (A1 + A.2)		351	89%	100%	0%	0%	0%	0%	0%								90%		

B. TASSONOMIA-ATTIVITÀ NON AMMISSIBILI

OPEX delle attività non ammissibili della Tassonomia (B)		43	11%
Totale (A+B)		394	100%

OPEX allineato alla tassonomia

- Le spese operative totali sono costituite dai costi diretti relativi alla ricerca e sviluppo, alle spese di ammodernamento degli edifici, alla manutenzione, alla riparazione e qualsiasi altro costo relativo alla manutenzione ordinaria di beni immobili, impianti e macchinari.

I riferimenti a (b), (c) e (f) sono disponibili
in: https://eur-lex.europa.eu/legal-content/EN/TXT/PDF/?uri=OJ:L_202302486

Politiche contabili

Periodo di riferimento

La nostra rendicontazione copre il periodo dal 1° gennaio 2023 al 31 dicembre 2023.

Il rapporto si concentra sugli argomenti che consideriamo più importanti e materiali per la nostra azienda e la nostra società, prendendo in considerazione i contributi rilevanti delle parti interessate. Il rapporto fa parte della revisione del Management riguardante la rendicontazione statutaria sulla responsabilità sociale delle imprese, come richiesto dalle sezioni 99a e 107d della legge danese sui rendiconti finanziari.

Ci impegniamo a comunicare apertamente per fornire alle parti interessate informazioni sufficienti sulle prestazioni di sostenibilità di ROCKWOOL. Le parti interessate possono così formarsi un proprio giudizio sulla posizione di sostenibilità, sul progresso e sul ruolo di ROCKWOOL nelle comunità in cui operiamo. I dati sulle prestazioni riguardano le filiali del Gruppo ROCKWOOL.

Commenti sull'ambito e sui confini dei dati

Commenti sull'ambito e sui confini dei dati ambientali

"Stone Wool Factory" è un'entità controllata operativamente da ROCKWOOL, dotata di un'infrastruttura di fusione e di produzione di lana minerale per l'isolamento tecnico ed edilizio, per soluzioni di terreni di coltivazione per il settore dell'orticoltura professionale e/o per altre quattro aree principali: adattamento clima urbano incluso sistema di gestione dell'acqua, edilizia prefabbricata residenziale, acustica urbana e industria automobilistica.

Al 2023, 33 stabilimenti di lana di roccia sono inclusi nel perimetro dei gas serra (Scope 1 e Scope 2), consumo di acqua, rifiuti in discarica, gestione dei rifiuti da produzione. Sono ora inclusi nel reporting il nuovo stabilimento in Cina e lo stabilimento in Giappone acquisiti nel 2021. L'inclusione dello stabilimento acquisito non ha comportato la rideterminazione di alcun parametro. Uno stabilimento in Malesia ha interrotto la produzione di lana di roccia nel primo trimestre del 2022, tuttavia, poiché nel sito sono in corso attività, continua a essere inclusa nell'ambito di applicazione.

Per le emissioni in atmosfera e il materiale recuperato, sono incluse nel campo di applicazione 32 fabbriche. È esclusa la fabbrica menzionata in Malesia.

Altre attività al di fuori della lana di roccia il settore manifatturiero è escluso poiché si ritiene che sia il loro contributo a questi indicatori ambientali insignificante.

Nel 2023, abbiamo migliorato gli strumenti per il calcolo delle emissioni di N₂O e abbiamo incaricato una terza parte di valutare il livello delle emissioni di altri gas serra. La valutazione ha indicato una differenza di 1,5% nel segnalare le emissioni di gas serra. Pertanto, le emissioni di gas serra sono state corrette per tutti gli anni dal 2019 per includere un aumento dell'1,5% delle emissioni.

L'ambito dell'obiettivo di efficienza energetica copre gli edifici di proprietà (esclusa la Russia) che hanno prestazioni di efficienza energetica superiori a 75 kWh/m²/anno e/o o non sono stati rinnovati entro cinque anni dall'anno di riferimento.

Commenti sull'ambito e sui confini dei dati di sicurezza

Rientrano nell'ambito tutte le sedi ROCKWOOL, comprese fabbriche, uffici, cantieri presso i propri locali, laboratori, magazzini, ecc.

Sono inclusi tutti i dipendenti e le ore di lavoro degli appaltatori che svolgono compiti per il Gruppo ROCKWOOL. Distinguiamo tra due tipologie di appaltatori per la gestione dei rischi e della sicurezza:

- Appaltatori a tempo indeterminato con compiti a lungo termine per o per conto di ROCKWOOL; E,
- Appaltatori occasionali (lavori in cantiere, manutenzioni ecc.).

Per entrambi i tipi di rischio, deve essere predisposta una dichiarazione di metodo e devono essere implementate le precauzioni di sicurezza e la supervisione prescritte. Gli incidenti che coinvolgono collaboratori stabili e occasionali sono registrati e inclusi nella tariffa LTI di Gruppo. I visitatori esterni non sono inclusi nella tariffa LTI del Gruppo, sebbene tutti gli incidenti siano registrati e indagati.

Gli incidenti gravi rappresentano un nuovo indicatore e vengono registrati e indagati utilizzando lo stesso sistema utilizzato per l'LTI.

Commenti sulla compliance e sulla gestione della sicurezza, salute e ambiente Nel 2023 gli

indicatori dei dati di compliance hanno coperto l'intero Gruppo, per l'indicatore "leggi e regolamenti in materia di ambiente, sicurezza e salute", che si applica a 32 stabilimenti di lana di roccia. Non è inclusa la fabbrica in Malesia che ha interrotto la produzione di lana di roccia nel primo trimestre del 2022.

Linee di base

Tutti gli obiettivi di sostenibilità legati all'ambiente hanno il 2015 come anno di riferimento, ad eccezione degli obiettivi assoluti di emissioni di gas serra per il 2034, che hanno il 2019 come anno di riferimento.

Per l'obiettivo sicurezza non esiste un anno di riferimento.

Raccolta, calcoli e consolidamento dei dati sulla sostenibilità

Il calcolo e il reporting di energia, emissioni di gas serra (Scope 1 e 2), consumo di acqua, gestione dei rifiuti ed emissioni in atmosfera è supportato dallo stesso sistema utilizzato per il consolidamento finanziario e il reporting.

La raccolta dei dati, i calcoli e il consolidamento dei risultati per gli indicatori di sicurezza sono supportati da uno strumento di reporting sviluppato da Velocity EHS. L'orario di lavoro registrato per dipendenti e collaboratori si basa sui sistemi locali.

I dati LTI, emissioni di gas serra (Scope 1 e 2), consumo di acqua e rifiuti in discarica vengono forniti dagli stabilimenti, dopo di che vengono esaminati e approvati dal management locale. I dati sulle emissioni atmosferiche vengono forniti dalle fabbriche e rivisti per sviluppi e completezza a livello di Gruppo.

I dati sono pertanto valutati completi e accurati secondo la migliore conoscenza del management.

Le emissioni di GHG Scope 3 del Gruppo vengono raccolte per categorie di materiali, calcolate annualmente e non rientrano nell'ambito di assicurazione esterna.



Controlli sui dati

Sono stati mappati i percorsi dei dati e identificati i rischi rispetto a completezza, accuratezza e interruzione. Ove pertinente, sono stati istituiti e completati controlli di mitigazione. Per i dati sui gas serra, sul consumo di acqua, sui rifiuti e sulle emissioni atmosferiche, le modifiche ai dati storici vengono apportate solo se l'impatto è superiore all'1% dei dati aggregati del Gruppo.

Definizioni di indicatori di sicurezza, ambiente e conformità

Indicatori dei dati di sicurezza Tasso di Lost Time Incident (LTI).

Gli infortuni gravi denunciati riguardano infortuni con perdita di parti del corpo o lesioni con rischio di invalidità per dipendenti o collaboratori. Ciò copre gli incidenti che si verificano in relazione al lavoro nei nostri locali (fabbriche, uffici, ecc.), durante i viaggi, la visita ai cantieri o comunque il lavoro per l'azienda.

I decessi vengono riportati separatamente.

LTI è calcolato come il tempo totale di assenza per incidenti ogni milione di ore lavorate, secondo l'indicatore GRI 403. Un tempo perso per incidente si intende un incidente che rende la persona infortunata incapace di svolgere un lavoro regolare o un lavoro limitato per un numero qualsiasi di giorni di calendario successivi al giorno in cui si è verificato l'infortunio. L'orario di lavoro dell'appaltatore viene calcolato in base alle ore effettive registrate sul posto o alle ore scritte nelle offerte.

Nella maggior parte dei casi, l'orario di lavoro dei dipendenti ROCKWOOL viene calcolato in base ai sistemi di gestione delle retribuzioni.

In alcuni casi il calcolo si basa su altri sistemi. L'orario di lavoro è il totale delle ore lavorative effettivamente svolte.

Indicatori di dati ambientali

Tonnellate di lana di roccia prodotte

Le tonnellate di lana di roccia prodotte rappresentano la quantità totale di prodotti utilizzabili realizzati dagli stabilimenti ROCKWOOL. Il valore totale per il periodo di riferimento è il denominatore per il calcolo degli obiettivi di intensità di utilizzo di CO₂ e acqua. ROCKWOOL utilizza tonnellate di lana di roccia come misura standard per il confronto poiché questa è considerata una misura adeguata per l'impatto ambientale associato alla produzione dei nostri prodotti. Le tonnellate di lana di roccia vengono calcolate in base al numero di prodotti utilizzabili realizzati sulla linea e accettati dal magazzino. Le tonnellate sono calcolate in base al numero di prodotti, alla densità nominale e alle dimensioni/volume nominali dei prodotti creati, corretti per eventuali rifiuti di dimensioni dispari non riciclati.

Consumo energetico

Il consumo energetico è calcolato come l'energia totale consumata dalle 33 fabbriche di lana di roccia sotto forma di combustibili ed elettricità. L'energia rendicontata si basa sui consumi determinati dal peso o dai volumi misurati o dalle fatture. L'energia riportata può anche basarsi sul potere calorifico netto derivante da analisi di laboratorio, informazioni provenienti dai fornitori o banche dati nazionali. La fonte dei poteri calorifici netti e dei fattori di emissione dipende dai requisiti normativi specifici del paese.

Il consumo energetico derivante dai trasporti interni non è incluso nell'allineamento con i sistemi di scambio delle emissioni di CO₂ e con i programmi di tassazione dei gas serra di cui ROCKWOOL fa parte.

Emissioni di CO₂ (Scopo 1 e 2)

LGli ambiti 1 e 2 sono definiti secondo il Greenhouse Gas Protocol. Lo Scope 1 comprende tutte le emissioni dirette derivanti da combustibili quali coke, carbone e gas naturale nonché le emissioni derivanti da materie prime; lo Scope 2 include le emissioni indirette derivanti dal consumo di energia elettrica, calore o vapore acquistati. Le emissioni di CO₂ di ambito 1 sono calcolate in base al consumo, al potere calorifico netto, al contenuto di carbonio o ai fattori di emissione determinati da letture, fatture, risultati di analisi di laboratorio o database nazionali a seconda dei requisiti normativi specifici del paese.

Tutte le emissioni Scope 1 dei nostri stabilimenti di lana di roccia nell'UE, in Norvegia e in Svizzera sono coperte dal sistema di scambio delle quote di emissioni dell'UE (ETS). La fabbrica nel Regno Unito fa parte del sistema ETS del Regno Unito che segue processi simili a quelli del sistema ETS dell'UE.

Le emissioni totali di CO₂e dello stabilimento di Toronto, Canada, vengono verificate esternamente e sottoposte all'Environment and Climate Change Canada (ECCC) in conformità con le normative sul sistema di prezzi basati sull'output (OBPSR).

Le emissioni di CO₂ derivanti dall'energia elettrica (Scope 2) sono riportate come emissioni basate sul mercato ed emissioni basate sulla posizione. Le emissioni basate sul mercato lo sono sulla base dei fattori di emissione specificati nei certificati di attributo energetico, nei contratti, negli accordi di acquisto di energia, nelle emissioni dei fornitori e nel mix residuo. Dove fattori di emissione basati sul mercato non sono disponibili, vengono utilizzati fattori basati sulla posizione. Le emissioni basate sul mercato vengono utilizzate per gli obiettivi di CO₂ e gas serra di ROCKWOOL.

Le emissioni basate sulla posizione sono calcolate utilizzando i fattori di emissione più recenti pubblicati dall'Agenzia internazionale per l'energia specifici per il paese in cui si opera.

Emissioni di gas serra (gas serra) di ambito 1 e 2

Le emissioni di gas serra di ambito 1 e 2 sono la somma della CO₂ e altre emissioni di gas serra in termini assoluti per 33 fabbriche di lana di roccia nell'anno in esame.

Le emissioni di N₂O sono calcolate sulla base di analisi effettuate in alcuni impianti di produzione in condizioni operative rappresentative. Le emissioni di N₂O delle fabbriche situate in Russia sono stimate sulla base dei dati disponibili al momento dell'entrata in vigore delle sanzioni, primo 2022.

Altre emissioni di gas serra sono state valutate da una terza parte come aventi un contributo inferiore all'1,5% della somma di CO₂ (Scope 1 e 2) e N₂O nel 2022. Pertanto, queste emissioni sono riportate come una stima dell'1,5% delle nostre emissioni totali.

I valori del potenziale di riscaldamento globale utilizzati per i gas serra sono quelli pubblicati nel Sesto Rapporto di Valutazione dell'IPCC (AR6). I dati vengono utilizzati per calcolare i progressi del Gruppo verso il raggiungimento del suo obiettivo assoluto di emissioni di gas serra di Scopo 1 e 2 su base scientifica.



Emissioni di gas serra di ambito 3

L'ambito 3 è definito in base alla Serra Protocollo Gas e comprende altre emissioni indirette dalle nostre attività che derivano da fonti che noi non possediamo né controllano. Le emissioni di GHG Scope 3 del Gruppo vengono raccolte per categorie di materiali, calcolate annualmente e non rientrano nell'ambito di assicurazione esterna. Le emissioni si basano su un'analisi di valutazione del ciclo di vita basata su EN15804+A2, utilizzando il software LCA for Experts versione 10.7.1.28 e il database Managed LCA Content versione 2023.1. I dati vengono utilizzati per calcolare i progressi del Gruppo verso il raggiungimento dell'obiettivo scientifico di emissioni di gas serra di Scopo 3.

Emissioni atmosferiche – NO_x, SO₂, CO, ammoniaca, fenolo, Formaldeide e PM₁₀

Tutte le emissioni atmosferiche diverse dai gas serra sono calcolate come emissioni totali per ciascun componente. Le emissioni nell'aria si basano su misurazioni analitiche eseguite in conformità con i requisiti di autorizzazione degli stabilimenti e le condizioni operative.

L'ambito delle emissioni atmosferiche nel 2023 è pari a 32 fabbriche di lana di roccia. Non è inclusa una fabbrica in Malesia che ha smesso di produrre lana di roccia nel primo trimestre del 2022. Nel 2022 sono stati presi in considerazione 32 stabilimenti di lana di roccia. I Sono state escluse la fabbrica in Malesia dove è stata interrotta l'attività e la fabbrica in Giappone.

I dati sulle emissioni atmosferiche presentano alcune incertezze e dipendono dai metodi prescritti a livello nazionale. Le misurazioni delle emissioni possono variare notevolmente in base alla rappresentatività dei campioni prelevati, alle misurazioni del flusso e al metodo di analisi.

Circa l'80% dei dati si basa su misurazioni periodiche effettuate da una a quattro volte l'anno e considerate rappresentative dell'anno in base ai requisiti di autorizzazione. Il restante 20% si basa su misurazioni continue.

Le emissioni atmosferiche misurate negli stabilimenti asiatici sono molto spesso inferiori all'intervallo previsto di rapporti validi. ROCKWOOL non può spiegare queste differenze e, per evitare di sottostimare le emissioni, quelle degli stabilimenti situati in Asia sono stimate sulla base dei livelli di emissioni in atmosfera per tonnellata di lana di roccia prodotta da stabilimenti con caratteristiche simili (stiamo lavorando per allineare le misurazioni). A causa della mancanza di dati provenienti dalle fabbriche in Russia, le emissioni atmosferiche di queste fabbriche vengono calcolate come una stima basata sul livello medio di emissioni atmosferiche per tonnellata di lana di roccia prodotta in altri stabilimenti dichiaranti.

Nel 2023 abbiamo aggiornato la policy contabile per la contabilizzazione delle emissioni in atmosfera e di conseguenza abbiamo aggiornato anche nel report 2023 i dati comparativi 2022. Ciò include l'indicazione di valori assoluti come previsto per le cifre indicizzate precedentemente indicate rispetto allo scenario di base del 2015.

Consumo e prelievo di acqua

Il prelievo idrico è costituito dall'acqua prelevata da falda, da qualsiasi altra fonte esterna presso i 33 stabilimenti di lana di roccia. L'acqua piovana è esclusa dal consumo totale di acqua per tonnellata di lana di roccia. I dati riportati si basano su letture di contatori, fatture o stime basate sui flussi delle pompe e sul tempo di funzionamento. Il consumo totale di acqua da tutte le aree con stress idrico si riferisce al consumo di acqua in sette stabilimenti. Questo è stato il risultato delle valutazioni sulla scarsità idrica effettuate da terzi

nel 2017 e nel 2022. La valutazione della scarsità idrica viene aggiornata ogni cinque anni.

Rifiuti provenienti dalle fabbriche in discarica

I rifiuti in discarica sono calcolati come la quantità totale di scarti di produzione conferiti in discarica dai 33 stabilimenti di lana di roccia. I dati riportati si basano su ticket di pesa a ponte e/o documentazione fornita da fornitori esterni sotto forma di report o fatture.

Dal dato riportato sono esclusi i rifiuti conferiti in discarica da tali siti e non provenienti dal processo produttivo.

I rifiuti avviati ad altre tipologie di smaltimento sono calcolati come quantità totale di rifiuti avviati ad ogni singola tipologia di smaltimento. I dati riportati si basano sui ticket della pesa a ponte e sulla documentazione fornita da clienti/fornitori esterni.

Materiale di recupero

Uno schema di materiali di recupero è dove ROCKWOOL si offre di ritirare il materiale in lana di roccia usato dal mercato del riciclo a circuito aperto (applicazioni esterne) e/o a circuito chiuso (presso i nostri stabilimenti). Ciò avviene spesso in collaborazione con società di gestione dei rifiuti o altri soggetti terzi, che possono gestire la raccolta, il trasporto, lo smistamento e la pulizia del materiale prima che venga avviato al riciclo.

Per un Paese essere considerato come "Rockcycle® paese", deve soddisfare tutti i seguenti criteri:

1. Rockcycle® è disponibile come schema di ritiro (come minimo per i prodotti isolanti). Questi prodotti vengono riportati a uno stabilimento ROCKWOOL e/o a una società di gestione dei rifiuti che garantisce il riciclo dei rifiuti.

2. Rockcycle® viene offerto per un minimo del 5% del volume totale delle vendite effettive nel Paese (in tutte le categorie di prodotti).

3. Rockcycle® viene comunicato nel Paese, ad esempio sul sito web locale ROCKWOOL, in brochure, attraverso la promozione diretta ai clienti interessati, un video locale, ecc.

I criteri sono inclusi anche nelle linee guida interne dell'obiettivo del materiale riciclato e sono disponibili per tutte le unità aziendali globali. Un Paese deve presentare la documentazione adeguata come menzionato nelle Linee guida per la valutazione da parte del management ROCKWOOL.

Contenuto riciclato

Il contenuto riciclato è calcolato in conformità alla norma EN 15844:2012 e ISO 14021:1999, ma esclude i rifiuti interni dello stabilimento. Il contenuto riciclato del Gruppo è calcolato come media del contenuto riciclato nei 32 stabilimenti di lana di roccia. La fabbrica in Malesia che ha interrotto le attività nel primo trimestre del 2022 non è inclusa. I rifiuti riciclati provenienti da altre industrie sono rifiuti o sottoprodotti utilizzati per sostituire la pietra vergine nel processo di fusione.



Efficienza energetica nei nostri edifici

L'efficienza energetica nei nostri uffici non ristrutturati è calcolata in termini di kWh/m²/anno. I criteri per gli edifici inclusi ed esclusi dall'obiettivo sono delineati nelle linee guida interne del Gruppo per l'obiettivo. Le linee guida sono disponibili internamente a tutti i dipendenti ROCKWOOL e alle business unit globali che rientrano nell'ambito dell'obiettivo. Per determinare l'ambito e il consumo energetico di base iniziale degli edifici considerati rientranti nell'ambito, il management ha incaricato un soggetto terzo di effettuare una mappatura dell'efficienza energetica del parco immobiliare a uffici globale del Gruppo.

Ciò ha portato alla definizione di un ambito iniziale di edifici per uffici con una prestazione di efficienza energetica stimata da utilizzare come obiettivo di base. Due edifici non rientravano nella valutazione iniziale di terzi, poiché erano stati demoliti. Sono stati invece costruiti nuovi edifici, che ora vengono aggiunti alla valutazione.

Quando ROCKWOOL stabilisce il potenziale di miglioramento dell'efficienza energetica di un ufficio in oggetto, una terza parte completa una nuova valutazione delle prestazioni della progettazione energetica. Se l'efficienza energetica calcolata da questa valutazione si discosta dal valore di riferimento iniziale, il valore di riferimento viene aggiornato per riflettere il nuovo valore. Viene utilizzato il valore di efficienza energetica finale della ristrutturazione / nuova costruzione per calcolare il miglioramento dell'efficienza energetica. Questo valore è calcolato da terze parti.

Indicatori dei dati di conformità

Diversità sul posto di lavoro

La diversità di genere viene calcolata sulla base dei dati relativi al "genere biologico" dei dipendenti gestiti nel sistema informativo globale delle risorse umane di ROCKWOOL e viene presentata come indicatore "percentuale di donne leader in posizioni dirigenziali e di middle management" e "quota di donne in nuove assunzioni per posizioni di middle manager". Il management esecutivo riflette il livello 2 (membri del management del gruppo e posizioni a diretto riporto dell'amministratore delegato) nella struttura organizzativa della società, e i livelli di middle management 3, 4 e 5 (posizioni manageriali a riporto dei livelli 2, 3 e 4).

Rientrano nell'ambito di applicazione tutte le sedi ROCKWOOL, comprese fabbriche, uffici, cantieri nei propri locali, laboratori, magazzini, ecc.

Episodi di corruzione o concussione

L'informativa riferita a episodi di corruzione o concussione è allineata a quella europea Sustainability Reporting Standards (ESRS) Requisito di informativa G1-4, dove il numero di condanne e l'importo delle multe per violazioni delle norme anticorruzione e anti-concussione vengono segnalate, nonché le azioni intraprese per affrontare le violazioni.

Conformità alle leggi e ai regolamenti in materia di ambiente, sicurezza e salute

L'ambito del rispetto delle leggi e dei regolamenti in materia di sicurezza, salute e ambiente è di 32 stabilimenti di produzione di lana di roccia, non è inclusa la fabbrica in Malesia che ha interrotto la produzione di lana di roccia nel primo trimestre del 2022.

Il numero di stabilimenti di lana di roccia con sistemi di gestione certificati riflette il numero di stabilimenti che hanno implementato e sono certificati per almeno uno dei seguenti sistemi di gestione:

- ISO 14001 (sistema di gestione ambientale);
- ISO 45001 o OHSAS (Sistemi di gestione della salute e sicurezza sul lavoro);
- oppure ISO 50001 (sistema di gestione dell'energia).

Una multa è una sanzione pecuniaria per il mancato rispetto delle leggi e dei regolamenti in materia di ambiente, salute o sicurezza (compresi gli accordi internazionali, nazionali e volontari con le autorità).

Una sanzione è una sanzione amministrativa non pecuniaria per il mancato rispetto di leggi e regolamenti in materia di ambiente, salute o sicurezza (compresi accordi internazionali, nazionali e volontari con le autorità).

Multe e sanzioni sono riportate come totale delle multe e sanzioni nei 32 stabilimenti di lana di roccia.

Il numero di audit/ispezioni su sicurezza, salute e ambiente comprende audit esterni relativi a sicurezza, salute e ambiente condotti da autorità, organismi certificati o simili, insieme ad audit interni del Gruppo presso i 32 stabilimenti di lana di roccia.

Dichiarazione della direzione

Il Consiglio di Amministrazione e gli Amministratori iscritti oggi hanno esaminato e adottato il Report di sostenibilità ROCKWOOL per il periodo di riferimento dal 1° gennaio al 31 dicembre 2023.

I dati di sostenibilità selezionati nel Report di sostenibilità 2023 sono stati preparati in conformità con le politiche contabili sviluppate da ROCKWOOL come indicato alle pagine 60-63 (le “politiche contabili”).

La rendicontazione sulla tassonomia UE alle pagine 54-59 è stata redatta in conformità all'articolo 8 del Regolamento (UE) 2020/852 (Regolamento UE sulla tassonomia).

A nostro avviso, il Report di sostenibilità 2023 fornisce una presentazione corretta delle attività di sostenibilità del Gruppo e dei risultati dei nostri sforzi di sostenibilità nel periodo di riferimento, nonché una presentazione equilibrata delle nostre prestazioni ambientali, sociali e di governance in conformità con le politiche contabili.

Hedehusene, 7 febbraio 2024

Amministratori registrati

Jens Birgersson
Amministratore delegato

Kim Junge Andersen
CFO

Consiglio di Amministrazione

Thomas Kähler
Presidente

Jørgen Tang-Jensen
Vicepresidente

Rebekka Glasser Herlofsen

Jes Munk Hansen

Carsten Kähler

Ilse Irene Henne

Connie Enghus Theisen

Christian Westerberg

Berit Kjerulf

Relazione indipendente di garanzia limitata su dati di sostenibilità selezionati

Alle parti interessate di ROCKWOOL A/S

ROCKWOOL A/S ("ROCKWOOL") ci ha incaricato di fornire una garanzia limitata su dati di sostenibilità selezionati per il periodo dal 1° gennaio al 31 dicembre 2023, descritti nella sezione "Cosa garantiamo" e indicati nel Rapporto di sostenibilità 2023 di ROCKWOOL ("i dati di sostenibilità selezionati").

La nostra conclusione

Sulla base delle procedure eseguite e delle prove ottenute, non è giunto alla nostra attenzione nulla che ci induca a non credere che i dati di sostenibilità selezionati per il periodo 1° gennaio - 31 dicembre 2023 riportati alle pagine 52-53 del Rapporto di sostenibilità 2023 di ROCKWOOL sono preparati, sotto tutti gli aspetti rilevanti, in conformità con i principi contabili sviluppati da ROCKWOOL come indicato alle pagine 60-63 (i "politici contabili").

Questa conclusione deve essere letta nel contesto di cosa affermiamo nel resto della nostra relazione.

Cosa stiamo assicurando

Lo scopo del nostro lavoro era limitato alla garanzia sui dati di sostenibilità selezionati per il periodo 1 Gennaio - 31 dicembre 2023 nella sezione "Metriche di performance operativa" riportate alle pagine 52-53, vale a dire:

- Emissioni totali dirette e indirette di gas a effetto serra (GHG) (p.52);

- Riduzione totale dei GHG diretti e indiretti (Scope 1+2), (SBT) (pag. 52);
- Emissioni totali di CO₂ dirette e indirette (p.52);
- CO₂ diretta (Scopo 1) (pag. 52);
- Emissioni indirette di CO₂ (Scope 2), market based (p.52);
- Intensità di CO₂ diretta (Scopo 1) per tonnellata di lana di roccia (pag. 52);
- Intensità di CO₂ indiretta (Scopo 2) per tonnellata di lana di roccia (pag. 52);
- Intensità di CO₂ diretta e indiretta (Scopo 1+2) per tonnellata di lana di roccia (pag. 52);
- Consumi energetici (pag. 52);
- Energia per tonnellata di lana di roccia (pag. 52); Efficienza energetica nei propri edifici (p.52); NOx (pagina 52);
- SO₂ (pagina 52);
- CO (pagina 52);
- Ammoniaca (pagina 52);
- Fenolo (pagina 52);
- Formaldeide (pagina 52);
- Particolato (PM₁₀) (pag. 52);
- Intensità di utilizzo dell'acqua (m³/t lana di roccia) (pag. 52);
- Consumo di acqua escl. acqua piovana (pag. 52);
- Consumo totale di acqua da tutte le aree a stress idrico (pag. 52);
- Estrazione propria delle acque sotterranee (pagina 52);
- Acqua comunale e altre utenze (pag. 52);
- Estrazione propria dell'acqua piovana (pagina 52);
- Prelievo proprio di acque superficiali (pag. 52);
- Rifiuti conferiti in discarica (pag. 53);
- Rifiuti provenienti dalle fabbriche in discarica (p.53);
- Numero di paesi con programmi completi di materiale riciclato (pagina 53);
- Percentuale di donne leader in posizioni dirigenziali e di middle management (p.53);
- Quota di donne nelle nuove assunzioni per posizioni quadri (p.53);
- Decessi (pagina 53);
- Frequenza LTI dipendenti e collaboratori (per milione di ore lavorate) (p.53);
- Miglioramento annuale della frequenza dell'LTI (p.53); Incidenti gravi (pag. 53);
- Episodi accertati di corruzione (p.53);
- Valore monetario delle sanzioni significative e numero totale delle sanzioni non monetarie per non conformità a leggi e regolamenti (pag. 53);

- Azioni legali per comportamenti anticoncorrenziali, antitrust e pratiche monopolistiche (pag. 53); Fabbriche certificate ISO 14001 e/o ISO 45001 e/o ISO 50001 (pag. 52);
- Quota di stabilimenti certificati ISO 14001 e/o ISO 45001 e/ o ISO 50001 (pag. 52).

Esprimiamo una garanzia limitata nella nostra conclusione.

Standard professionali applicati e livello di assicurazione

Abbiamo svolto un incarico di verifica limitata in conformità allo Standard Internazionale in materia Incarichi di assicurazione 3000 (revisionato) "Incarichi di assicurazione diversi dalle revisioni contabili e dalle revisioni delle informazioni finanziarie storiche" e, per quanto riguarda le emissioni di gas a effetto serra, in conformità allo standard internazionale sugli impegni di assicurazione 3410 "Impegni di assicurazione sulle dichiarazioni sui gas a effetto serra". La quantificazione delle emissioni di gas serra è soggetta a incertezza intrinseca a causa delle conoscenze scientifiche incomplete utilizzate per determinare i fattori e i valori di emissione necessario per combinare le emissioni di gas diversi.

Un incarico di Assurance limitata ha una portata sostanzialmente inferiore rispetto ad un incarico di Assurance ragionevole in relazione sia alle procedure di valutazione del rischio, inclusa la comprensione del controllo interno, sia alle procedure svolte in risposta ai rischi valutati; di conseguenza, il livello di garanzia ottenuto in un incarico di garanzia limitata è sostanzialmente inferiore a quello che si sarebbe ottenuto se fosse stato svolto un incarico di garanzia ragionevole.

La nostra indipendenza e controllo qualità

Abbiamo rispettato i requisiti di indipendenza e gli altri requisiti etici stabiliti dal Codice etico internazionale per i contabili professionisti dell'International Ethics Standards Board for Accountants (Codice IESBA), che si fonda sui principi fondamentali di integrità, obiettività, competenza professionale e dovuta diligenza, riservatezza e comportamento professionale e requisiti etici applicabili in Danimarca.

PricewaterhouseCoopers applica lo standard internazionale sulla gestione della qualità 1, ISQM 1, che richiede all'azienda di progettare, implementare e gestire un sistema di gestione della qualità che includa politiche o procedure relative al rispetto dei requisiti etici, degli standard professionali e dei requisiti legali e normativi applicabili.

Il nostro lavoro è stato svolto da un team multidisciplinare indipendente con esperienza nel reporting e nella garanzia della sostenibilità.

Comprendere le metodologie di reporting e misurazione

I dati di sostenibilità selezionati devono essere letti e compresi insieme alle politiche contabili. Le politiche contabili utilizzate per la preparazione dei dati di sostenibilità selezionati sono le politiche contabili applicate sviluppate da ROCKWOOL, la cui selezione e applicazione è responsabilità esclusiva della Direzione.

L'assenza di un corpus significativo di pratiche consolidate a cui attingere per valutare e misurare i dati di sostenibilità selezionati consente tecniche di misurazione diverse, ma accettabili, e può influenzare la comparabilità tra entità e nel tempo.

Lavoro svolto

Siamo tenuti a pianificare ed eseguire il nostro lavoro per considerare il rischio di inesattezze sostanziali dei dati di sostenibilità selezionati. Così facendo e sulla base del nostro giudizio professionale, abbiamo:

- Valutato l'adeguatezza delle politiche contabili utilizzate, la loro coerente applicazione e la relativa informativa nel Report di Sostenibilità 2023;
- Effettuato indagini e condotto interviste con Management di ROCKWOOL con responsabilità nella gestione e nel reporting dei dati di sostenibilità selezionati per valutare il processo di reporting e consolidamento, l'utilizzo dei sistemi a livello aziendale e i controlli eseguiti;
- Eseguito test di validità limitati su base campione sulla documentazione sottostante e valutato l'adeguatezza dei metodi di quantificazione e la conformità con le politiche contabili per la preparazione dei dati di sostenibilità selezionati presso la sede centrale e in relazione ai siti di rendicontazione ROCKWOOL selezionati;

- Eseguito revisione analitica e spiegazione delle tendenze dei dati di sostenibilità selezionati e;
- Valutato le prove ottenute.

Responsabilità della direzione

La direzione di ROCKWOOL è responsabile di:

- Progettare, implementare e mantenere il controllo interno sulle informazioni rilevanti per la preparazione dei dati di sostenibilità selezionati nel Report di Sostenibilità 2023 che siano esenti da errori materiali, dovuti a frode o errore;
- Stabilire politiche contabili oggettive per la preparazione dei dati di sostenibilità selezionati;
- Misurare e rendicontare le informazioni nei dati di sostenibilità selezionati in base alle politiche contabili e;
- I contenuti del Report di Sostenibilità 2023.

La nostra responsabilità

Siamo responsabili di:

- Pianificare e svolgere l'incarico per ottenere una garanzia limitata sul fatto che dati di sostenibilità selezionati per il periodo 1 gennaio – 31 dicembre 2023 siano predisposti, in tutti gli aspetti rilevanti, in conformità ai principi contabili;
- Formare una conclusione indipendente, sulla base delle procedure eseguite e delle prove ottenute;
- Riportare le nostre conclusioni agli stakeholder di ROCKWOOL.

Hellerup, 7 febbraio 2024

PricewaterhouseCoopers
Statsautoriseret Revisionspartnerselskab
CVR no. 3377 1231

Kim Tromholt

*Dottore Commercialista abilitato dallo Stato
mne33251*

Rune Kjeldsen

*Dottore Commercialista abilitato dallo Stato
mne34160*

Il marchio ROCKWOOL®

Il marchio ROCKWOOL è stato inizialmente registrato in Danimarca come logo nel 1936. Nel 1937 è stato accompagnato dalla registrazione di un marchio denominativo; una registrazione che oggi è estesa a più di 60 Paesi nel mondo.

Il marchio ROCKWOOL è uno dei beni più importanti del Gruppo e, pertanto, è ben protetto e difeso da noi in tutto il mondo.

I principali marchi del Gruppo ROCKWOOL:

ROCKWOOL®

Rockfon®

Rockpanel®

Grodan®

Lapinus®

Inoltre, il Gruppo ROCKWOOL possiede un gran numero di altri marchi.

Créditos fotográficos

Pagina 6: Bob Martin per SailGP (a sinistra) Andy Hoang, DINES JØRGENSEN & CO A/S (lato destro in alto e in basso)

Pagina 7: Bob Martin per SailGP

Pagina 15: Pavel Koubek/Icon Photography

Pagina 23: JTC Corporation

Pagina 29: Tuomas Uusheimo

Pagina 34: Walter Frisart FOTowerk

Pagina 37: Andrew Baker per SailGP

Pagina 47: Behrendt & Rausch Fotografie

ROCKWOOL A/S

Hovedgaden 584
DK-2640 Hedehusene
Danimarca
CVR n° 54879415

Teléfono: +45 46 56 03 00

www.rockwool.com

[X twitter.com/ROCKWOOLGroup](https://twitter.com/ROCKWOOLGroup)

[in linkedin.com/company/ROCKWOOL-Group](https://www.linkedin.com/company/ROCKWOOL-Group)

[f facebook.com/ROCKWOOLGroup](https://www.facebook.com/ROCKWOOLGroup)

[@ instagram.com/rockwool_group](https://www.instagram.com/rockwool_group)

Rilasciato

7 febbraio 2024

© ROCKWOOL A/S 2024

Tutti i diritti riservati



Printed matter
5041 0134

