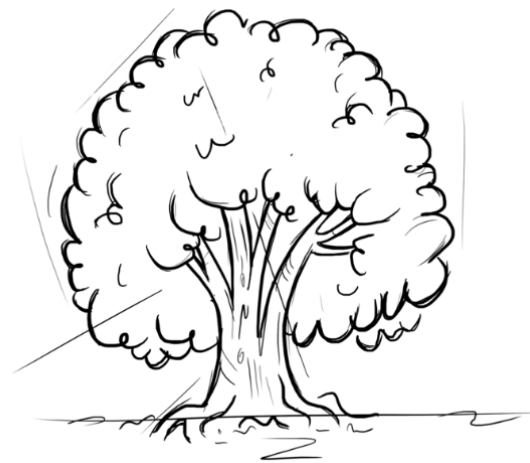


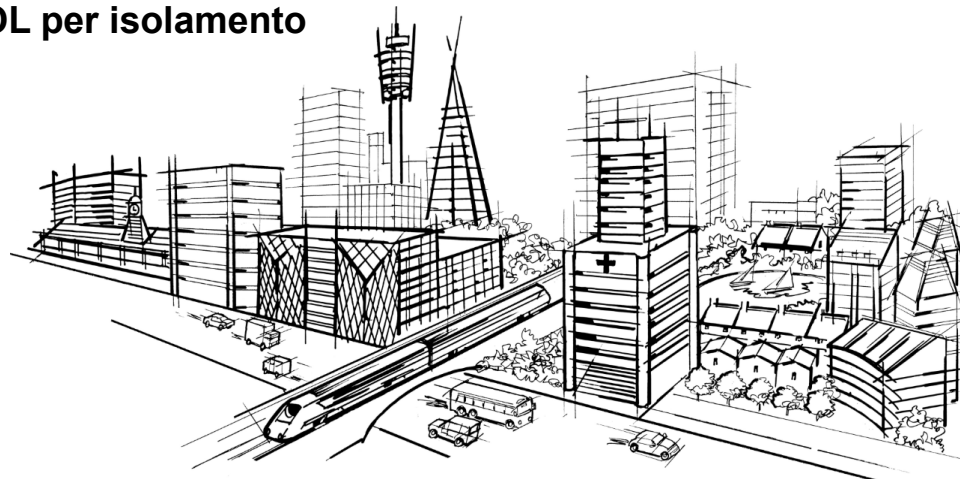


CAM: Criteri Ambientali Minimi



Contenuti

1. Introduzione ai Criteri Ambientali Minimi
2. CAM – Isolamento a cappotto: stabilimento croato (IST)
3. CAM – Isolamento coperture: stabilimento croato (IST)
4. CAM – Isolamento coperture: stabilimento francese (SELM)
5. CAM – Altri prodotti ROCKWOOL per isolamento



Introduzione ai Criteri Ambientali Minimi

I prodotti in **lana di roccia ROCKWOOL** rispettano i criteri ambientali minimi.

I criteri relativi agli **isolanti in lana di roccia** sono i seguenti (rif. punto 2.4.2.9):

- se i prodotti sono costituiti da lane minerali, queste devono essere **conformi alla nota Q (tramite EUCEB) o alla nota R** di cui al regolamento (CE) n.1272/2008 (CLP) e s.m.i.
- un prodotto composto da lana di roccia deve essere costituito da **materiale riciclato e/o recuperato in quantità $\geq 15\%$** , misurata sul peso del prodotto finito.

Per tutti i prodotti, i CAM richiedono dei requisiti specifici sugli ingredienti dei materiali, per aspetti legati alla sicurezza (rif. punto 2.4.1.3).



Il Decreto del Ministro dell'ambiente e della tutela del territorio e del Mare 11 ottobre 2017, pubblicato nella Gazzetta Ufficiale n. 259 del 6 novembre 2017 "*Criteri ambientali minimi per l'affidamento di servizi di progettazione e lavori per la nuova costruzione, ristrutturazione e manutenzione di edifici pubblici*", ribattezzato decreto dei **Criteri Ambientali Minimi (CAM)**, introduce al punto 2.4.2.9 "*Isolanti termici e acustici*" i criteri da rispettare per gli isolanti termici e acustici.



Prodotti ROCKWOOL per l'isolamento termico a cappotto



>>Frontrock Max Plus



>>Frontrock Pro

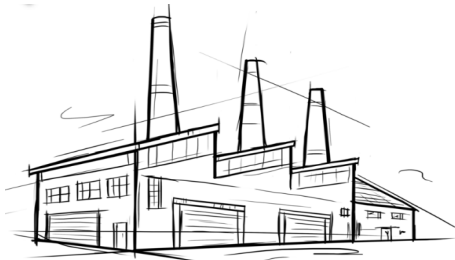


>>Frontrock Extra



>>Frontrock (RP-PT)

Stabilimento Croato



Per questi prodotti si fornisce:

- ✓ **Certificato EUCEB dello stabilimento croato** con riferimento alla conformità alla nota Q.

[Scarica il documento](#)

- ✓ **Dichiarazione ambientale di Prodotto di Tipo III (EPD), conforme alla norma UNI EN 15804 e alla norma ISO 14025 dello stabilimento croato.**

ROCKWOOL ha realizzato l'EPD (*Environmental Product Declaration*), validato da ente terzo, relativo ai prodotti ROCKWOOL provenienti dallo stabilimento croato, secondo EN 15804 e ISO 14025, con la finalità di fornire informazioni ambientali generali sulla lana di roccia ROCKWOOL riferite ai prodotti provenienti dallo stabilimento in oggetto.

L'EPD si basa sull'Analisi del Ciclo di Vita (LCA) e comunica in modo trasparente, verificabile e accurato l'informazione ambientale sui prodotti e le loro applicazioni. All'interno dell'EPD si esplicita, inoltre, la percentuale del contenuto di riciclato (**35% di pre-consumo** e di **2% post-consumo**) secondo la norma UNI EN ISO 14021.

[Scarica il documento](#)

- ✓ **Scheda di Istruzioni Corretto Uso (SUIS)** Documento relativo a tutti i prodotti in lana di roccia commercializzati da ROCKWOOL Italia.

[Scarica il documento](#)

Prodotti ROCKWOOL per coperture (stabilimento IST - Croazia)



>>Pannello 220



>>Fitrock Energy Plus - 234



>>Durock Energy Plus



>>Hardrock Energy Plus



>>Dachrock



>>Flatrock 50 Bond



>>Flatrock 50

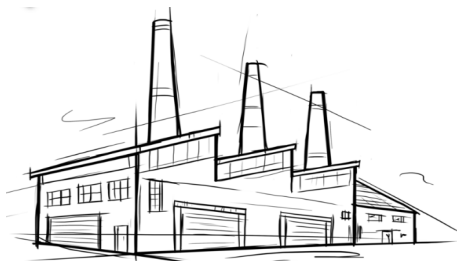


>>Flatrock 70 Plus



>>Hardrock 1000

Stabilimento Croato



Per questi prodotti si fornisce:

- ✓ **Certificato EUCED dello stabilimento croato** con riferimento alla conformità alla nota Q.
[Scarica il documento](#)
- ✓ **Dichiarazione ambientale di Prodotto di Tipo III (EPD), conforme alla norma UNI EN 15804 e alla norma ISO 14025 dello stabilimento croato.**

ROCKWOOL ha realizzato l'EPD (*Environmental Product Declaration*), validato da ente terzo, relativo ai prodotti ROCKWOOL provenienti dallo stabilimento croato, secondo EN 15804 e ISO 14025, con la finalità di fornire informazioni ambientali generali sulla lana di roccia ROCKWOOL riferite ai prodotti provenienti dallo stabilimento in oggetto.

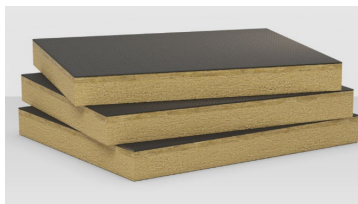
EPD si basa sull'Analisi del Ciclo di Vita (LCA) e comunica in modo trasparente, verificabile e accurato l'informazione ambientale sui prodotti e le loro applicazioni. All'interno dell'EPD si esplicita, inoltre, la percentuale del contenuto di riciclato (**35% di pre-consumo** e di **2% post-consumo**) secondo la norma UNI EN ISO 14021.

[Scarica il documento](#)

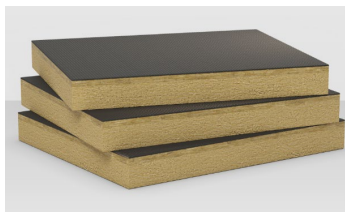
- ✓ **Scheda di Istruzioni Corretto Uso (SUIS)** Documento relativo a tutti i prodotti in lana di roccia commercializzati da ROCKWOOL Italia.

[Scarica il documento](#)

Prodotti ROCKWOOL per coperture (stabilimento SELM - Francia)

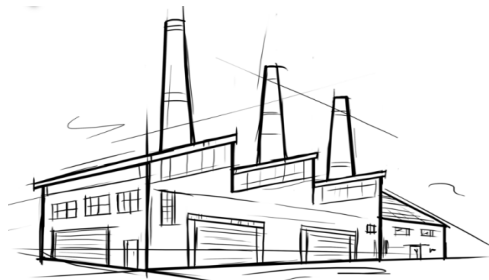


>>Rockacier B Soudable/Rockacier B Soudable Energy



>>Rockacier C Soudable

Stabilimento Francese



Per questi prodotti si fornisce:

- ✓ **Certificato EUCEB dello stabilimento francese**
Con riferimento alla conformità alla nota Q.
[Scarica il documento](#)
- ✓ **Dichiarazione ambientale di Prodotto di Tipo III (EPD), conforme alla norma UNI EN 15804 e alla norma ISO 14025 dello stabilimento francese.**

ROCKWOOL ha realizzato l'EPD (*Environmental Product Declaration*), validato da ente terzo, relativo ai prodotti ROCKWOOL provenienti dallo stabilimento francese, secondo EN 15804 e ISO 14025, con la finalità di fornire informazioni ambientali generali sulla lana di roccia ROCKWOOL riferite ai prodotti provenienti dallo stabilimento in oggetto.

EPD si basa sull'Analisi del Ciclo di Vita (**LCA**) e comunica in modo trasparente, verificabile e accurato l'informazione ambientale sui prodotti e le loro applicazioni.
All'interno dell'EPD si esplicita, inoltre, la percentuale del contenuto di riciclato (**54% di pre-consumo** e di **1% post-consumo**) secondo la norma UNI EN ISO 14021.

[Scarica il documento](#)

- ✓ **Scheda di Istruzioni Corretto Uso (SUIS)**
relativo a tutti i prodotti in lana di roccia commercializzati da ROCKWOOL Italia.

[Scarica il documento](#)

Altri prodotti ROCKWOOL per l'isolamento

Per rispondere ai dettami del Decreto 11 ottobre 2017 per i pannelli in lana di roccia ROCKWOOL si dichiara che:

- non sono prodotti utilizzando ritardanti di fiamma;
- non sono prodotti con agenti espandenti;
- non sono prodotti o formulati utilizzando catalizzatori al piombo quando spruzzati o nel corso della formazione della schiuma di plastica;
- non sono prodotti da una resina di polistirene espandibile gli agenti espandenti.

Si evidenzia che i prodotti ROCKWOOL che riportano la seguente icona in scheda tecnica sono conformi ai CAM



Per i prodotti non presenti su sito contattare i nostri riferimenti commerciali e tecnici

<https://www.rockwool.com/it/contatti/>