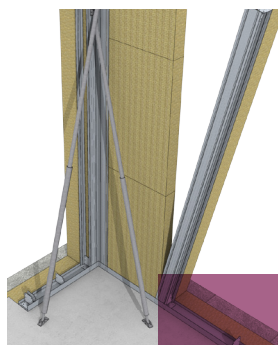


Rockzero[®]

Installationsguide

Simpelthen et effektivt vægssystem.



Hvad er Rockzero? 3

1 Oversigt

Materialer	4
Værktøj	6
Samleprincip	7
Arbejdsmiljø	8

2 Fundament

Forudsætninger	9
Murpap	10
U-profil	11
Beslagplan	12
Montage af vinkelbeslag	13

3 Hjørnesøjler

Montage	14
Opretning & understøtning	15

4 Væg

Isolering	16
Søjler	17
U-profil	18
Opretning & understøtning	19
Isolering af hjørner	20
Rem (ved tag)	21
Rem (ved etageadskillelse)	22

5 Åbninger

Træsøjle	23
Overligger	24
Brystning	25

6 Vinduer & døre

Rockzero vindueskasse	26
-----------------------	----

7 OSB4 plade

Montage	28
Lufttæthed	29

8 Gavl

Uopvarmet tagrum	30
Opvarmet tagrum	31

9 Indvendig isolering

Inderspacere	32
Installationer (el, VVS)	33

10 Indvendig beklædning

Generel information	34
---------------------	----

11 Udvendig isolering

Hjørner	35
Væg	36

12 Udvendig beklædning

Murværk (murfolie)	37
Murværk (murbinder)	38
Let beklædning	39

13 Lejlighedsadskillelse

Montage	40
---------	----

Bemærk:

Dette dokument viser installation af Rockzero i principielle trin.

Dette er ingen projekteringsvejledning.

Projektering og dimensionering skal altid udarbejdes iht. arkitekt- og ingeniørprojekt, statiske beregninger, systemets designguide samt gældende normer og praksis for byggeri og andet relevant teknisk fælleseje.

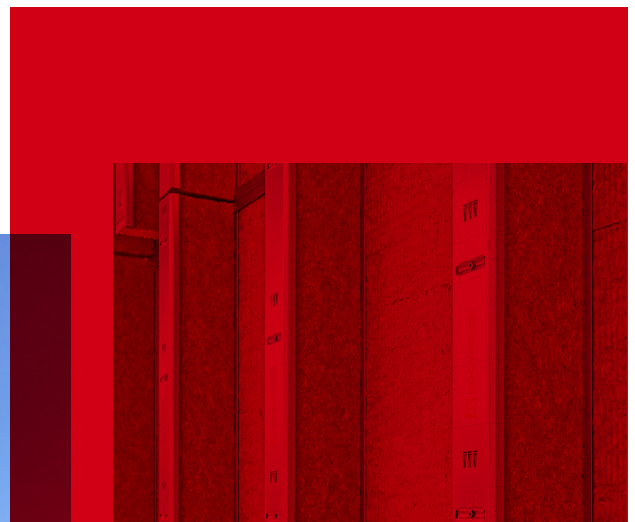
Hvad er Rockzero?

Rockzero® er en innovativ og fleksibel letvægtsløsning til inder- og ydervægge, som er simpel at installere. Denne nye, revolutionerende måde at bygge på er baseret på kendte konstruktionsteknikker, som er med til at gøre byggeriet lettere og hurtigere.

Systemet bidrager til et mere sikkert arbejdsmiljø og mere strukturerede arbejdsprocesser. Vægssystemet minimerer risici for fejl under opførsel og behov for specialister på byggepladsen.

Rockzero er samtidig så fleksibelt, at det giver dig stor designfrihed i byggeriet.

Sammenlignet med traditionelle måder at bygge på, giver Rockzero dig en bedre måde at levere bæredygtige boliger af høj kvalitet.



1 Oversigt

Materialer

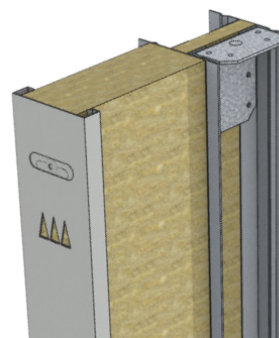
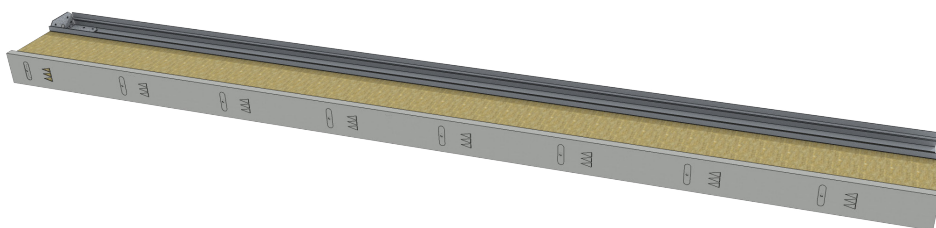
Søjler

- 1 Rockzero søjle til let beklædning
- 2 Rockzero søjle til mursten
- 3 Rockzero inderspacer
- 4 Rockzero yderspacer

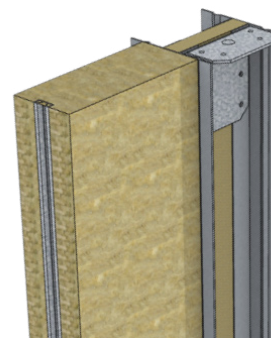
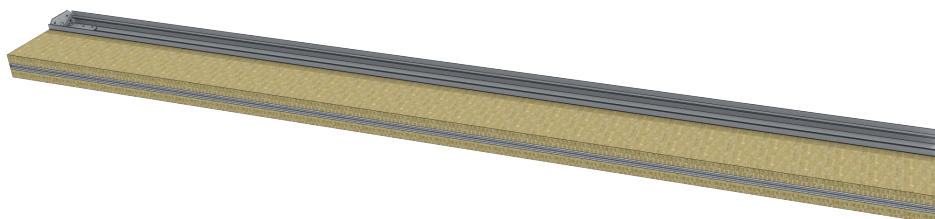
Isolering

- 4 Rockzero Infill Batts (ydre)
- 5 Rockzero Core Batts
- 6 Rockzero Infill Batts (indre)

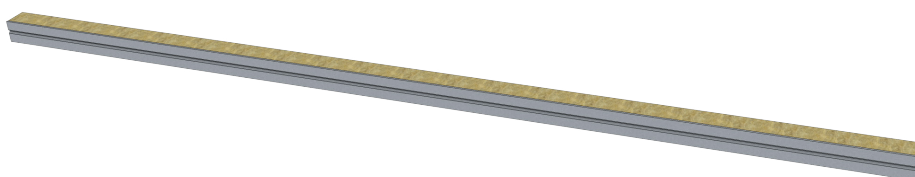
1



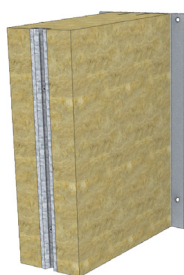
2



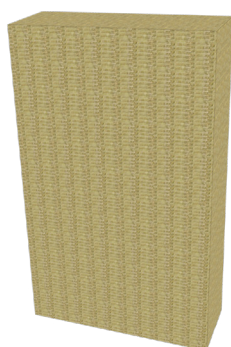
3



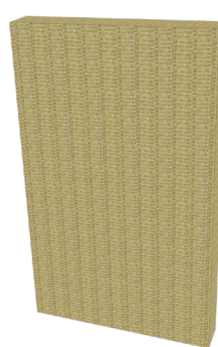
4



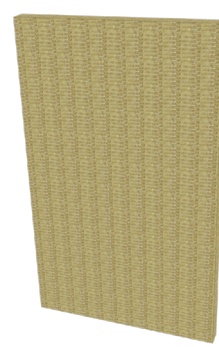
5



6



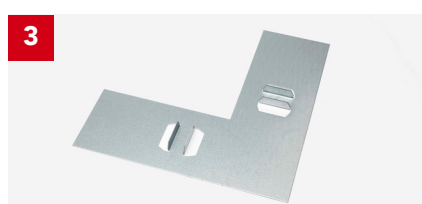
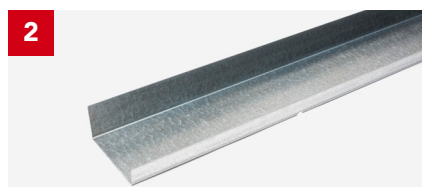
7



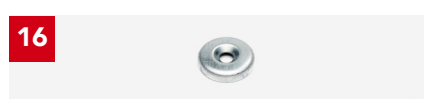
1 Oversigt

Materialer

- 1 Murpap
- 2 U-profil
- 3 Hjørnesamleplade
- 4 Sømdyvel
- 5 Vinkelbeslag
- 6 Betonbolt 10 x 75, 10 x 60
- 7 Samleplade
- 8 Boreskrue 4,2 x 19



- 9 Vinkelbeslagskile
- 10 Boreskrue 5,5 x 45
- 11 Boreskrue 5,5 x 100
- 12 OSB4 skudsøm
- 13 Bjælkesko
- 14 Beslagskrue 5 x 40
- 15 Træskrue 5 x 70, 6 x 80
- 16 Sæbeholder



- 17 Boreskrue 4,8 x 90
- 18 Boreskrue 4,8 x 180 eller 210
- 19 Plastdyvel
- 20 Murbinder
- 21 Elementstøtte
- 22 Tape til lufttæthed (OSB 4)
- 23 Tape til lufttæthed (beton)
- 24 Murfolie



1 Oversigt

Materialer

25 Limtræ (træsøjle)

26 Spærtræ (overligger/rem)

27 OSB4 plade



28 Vinduesplade (side)

29 Vinduesplade (top/bund)

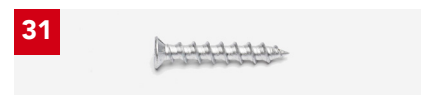
30 Vinduesbeslag



31 Vinduesskrue 8 x 50

32 Membran (lufttæt)

33 Boreskabelon



Værktøj

1 Retskinne (3 m)

2 Vaterpas (magnetisk)

3 Målebånd (med mm)

4 Tommestok

5 Blyant

6 Kridtsnor

7 Fugepistol

8 Kniv

9 Isoleringskniv

10 Hammer / gummihammer

11 Kørner / stor søm

12 Håndfejekost

13 Wienerstige / rullestillads

14 Vinkelsliber

15 Betonslibeskive til vinkelsliber

16 Slagboremaskine

17 Slagnøgle (1/2")

18 Slagskruemaskine

19 Håndsav / stiksav

20 Rundsav

21 Betonbor (5 mm)

22 Betonbor (8 mm)

23 Stålbør (6 mm)

24 Spadebor (12 mm)

25 Sekskant top (8 mm, til skruemaskine)

26 Sekskant top (13 mm, til slagnøgle)

27 Top forlænger (1/2")

28 Bit (PH 2)

29 Bit (TX 20)

30 Bit (TX 25)

31 Bit (TX 30)

32 Hæftepistol

33 Kompressor (< 10 bar)

34 Sømpistol til 16° søm på plastbånd (32 mm søm)

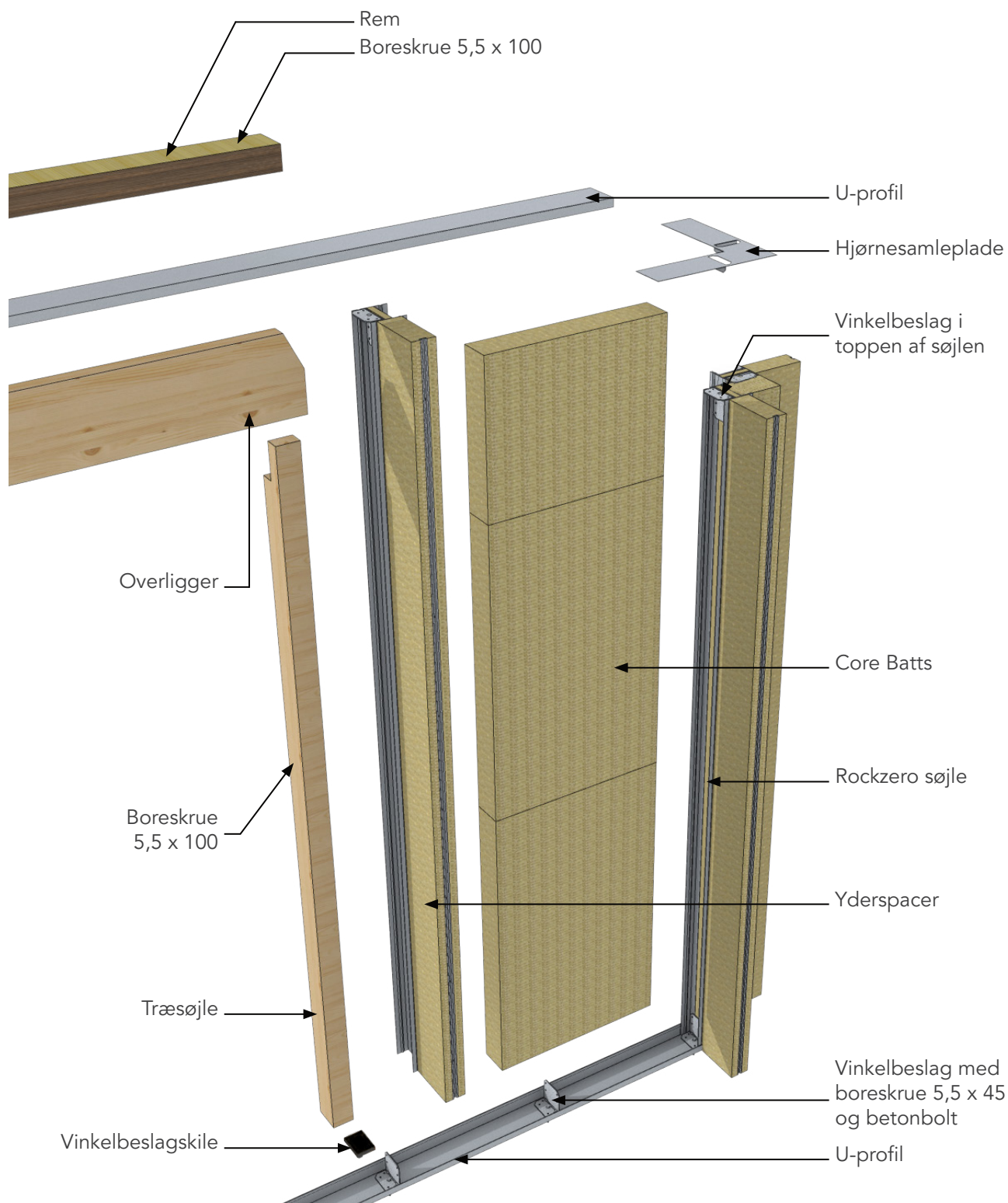
Mulige modeller: - Alsafix C 28/70 P1 (anbefalet)

- Tjep PC-50 Haften

- Tjep PC-66 Haften

1 Oversigt

Samleprincip



1 Oversigt

Arbejds miljø

ROCKWOOL gruppen bestræber sig som verdensførende producent af stenuldsisolering altid på at levere produkter og systemer, som gavner både miljø og mennesket. Dette gælder ikke kun når stenuld anvendes i en bygning, men især også under opførslen af bygningen.

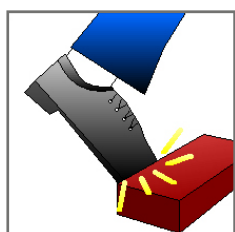
Rockzero er nemt at bygge med, men nogle byggematerialer kan være lidt "tunge" at håndtere. Derfor vil vi gerne give dig som håndværker et par gode råd med på vejen, som gør livet nemmere og på sigt også sundere for dig.

Grundlæggende skal du selvfølgelig følge de regler som gælder for et godt arbejdsmiljø på byggepladsen.

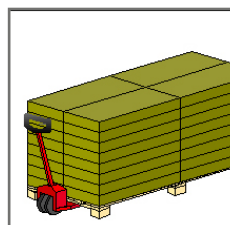
Uddybende information kan du finde hos Arbejdstilsynet:

<https://arbejdstilsynet.dk/da/regler/at-vejledninger/l/d-3-1-loft-traek-og-skub>

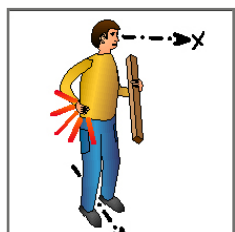
Her kommer vores generelle anbefalinger til dit arbejde med Rockzero:



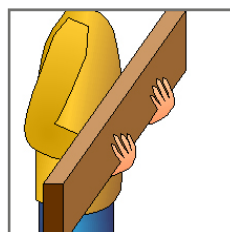
Hold byggepladsen og især betondæk rent og sørg for at risiko for fald bliver minimeret.



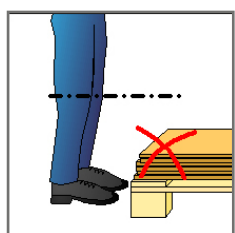
Stil ikke pallerne for langt væk fra det sted hvor der skal monteres. Bæreaafstand for tunge dele skal ikke være længere end 2 m. Det hjælper meget at kunne flytte rundt på pallerne med en palleløfter.



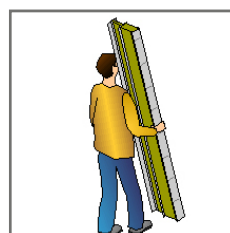
Undgå vrid i kroppen når du løfter eller bærer byggematerialer - din næse skal følge dine tæer.



Løft dele så tæt på kroppen som muligt. Hvil gerne delene på kroppen (f.eks. skuldre).



Løft ikke fra under knæhøjde. Når du løfter, brug delenes egenvægt til at få den vippet op eller få mekanisk hjælp.



Løft ikke over skulderhøjde. Undgå at gribe dele for højt - prøv at holde dem ved deres tyngdepunkt når du ikke kan hvile dem f.eks. mod skuldren.

Udover dette gælder disse anbefalinger for specifikke komponenter i Rockzero systemet:

Rockzero søjler

Vægt: ca. 5,8 kg pr. m for mursten, ca. 7,2 kg pr. m for let beklædning
Når søjlen vejer over 18,5 kg, skal den løftes af 2 personer (gælder løft med underarmsafstand). Vær opmærksom på at stærk vind kan påvirke denne maksimallast.

For arbejde med inder- og yderbeklædning skal producenternes anvisninger følges.

OSB plader

Plader med en bredde på op til 84 cm kan løftes af en person (op til 18,5 kg med underarmsafstand). Hvis der løftes OSB plader bredere end det, skal det gøres af to personer.

Spærtræ

Der gælder særlige arbejdsmiljøregler, når elementer skal løftes over skulderhøjde (overligger, rem).

2 Fundament

Kontrol af forudsætninger

Foruden montage af Rockzero bør du altid udføre det følgende:

Trin 1.

- Tjek mål:
Længder og krydsmål iht. projektering/fundamentplan.
- Tjek planhed:
Tolerance ± 4 mm for lokale afvigelser (< 1 m længde).
- Tjek vandretthed:
Tolerance iht. generelle projektkrav.
- Tjek bredde af betonkanten:
Betonbolte kræver 65 mm kantafstand fra midten af U-profilen.
- Betonkanten skal mindst være 120 mm tyk, uafbrudt og vandret under hele bredden af U-profil.

Trin 2.

Marker eventuelt steder med lokale afvigelser fra planen.

Trin 3.

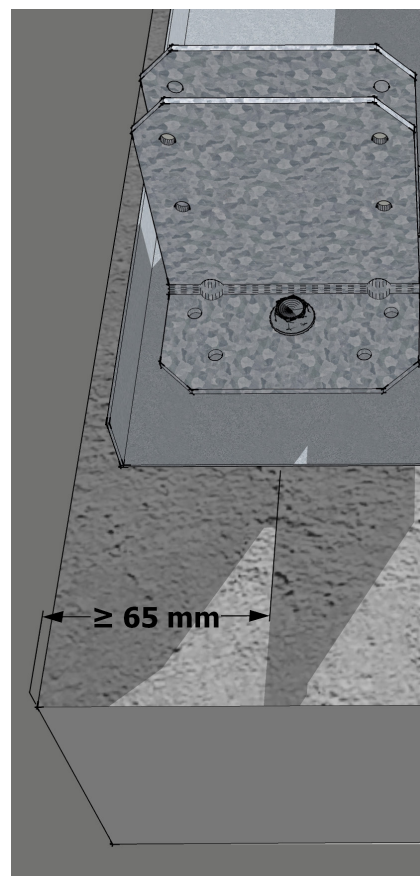
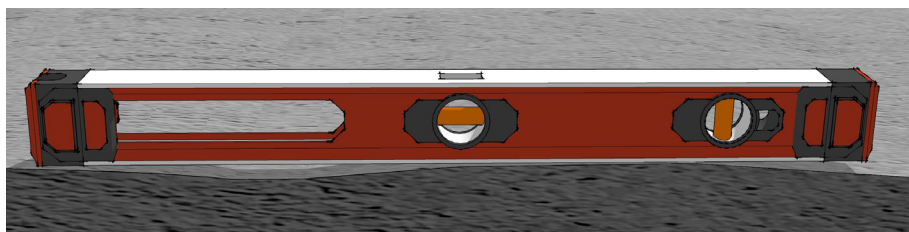
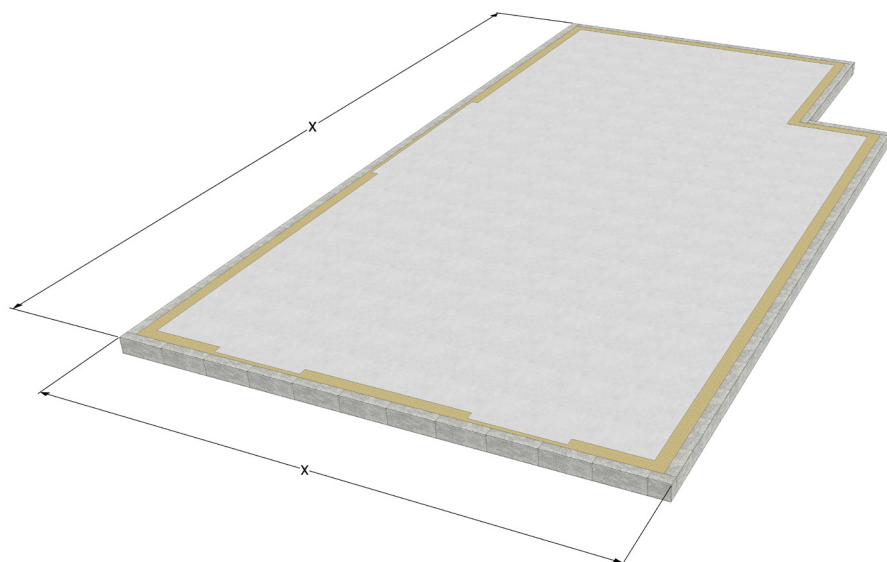
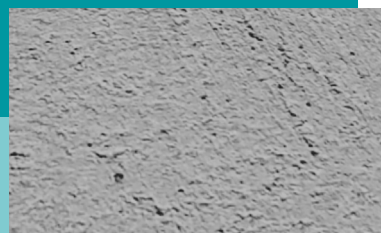
Slib eventuelt dækkant for grater, tilskudssten eller lignende over 2 mm fra plan.

Materiale

Fundamentplan

Værktøj

- 1 Retskinne
- 2 Vaterpas
- 3 Målebånd
- 4 Tommestok
- 5 Blyant



2 Fundament

Murpap

Trin 1.

Marker hjørnerne af U-profilerne (indvendige side) på betonen, som angivet på bundskinneplanen.

Trin 2.

Marker den indvendige side af U-profilerne med en kridtsnor.

Trin 3.

Marker afslutning af bunddybe åbninger i væggen iht. bundskinneplan.

Trin 4.

Læg yderkanten af murpap langs kridtlinjen.

Trin 5.

Skær murpappen af ved bunddybe åbninger.

Trin 6.

Jævn lokale dybdeforskelle med op til 3 lag murpap, hvis nødvendigt.

Materiale

Bundskinneplan

1 Murpap

Værktøj

1 Retskinne

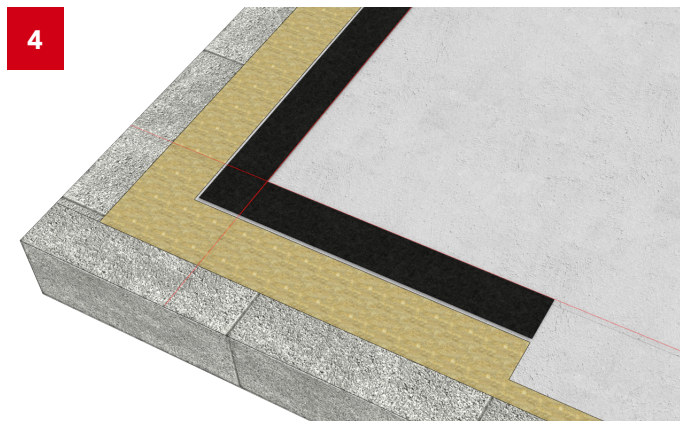
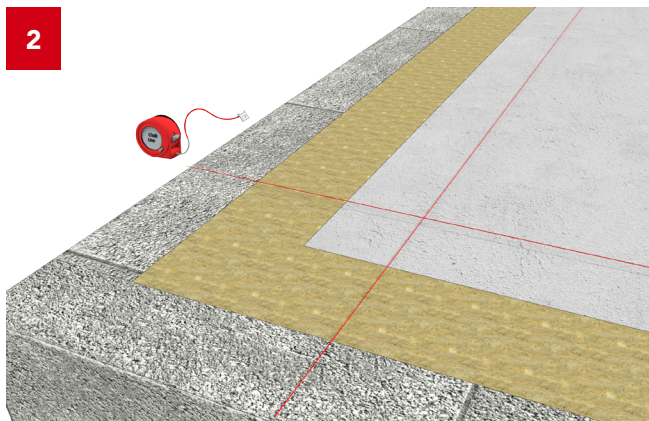
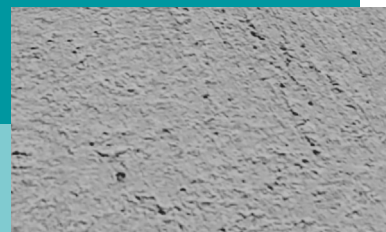
3 Målebånd

4 Tømmestok

5 Blyant

6 Kridtsnor

8 Kniv



2 Fundament

U-profil

Trin 1.

Placer alle U-profilerne imellem hjørnerne iht. bundskinneplan. U-profilerne skæres af ved bunddybe åbninger.

Trin 2.

Flugt indersiden af U-profilerne med kridtstregen. Drænhuller er på ydersiden.

Trin 3.

Fastgør U-profilernes position med en sømdyvel i hver ende.

Note.

Sæt sømdyvler udenfor centerlinjen af U-profilerne for at undgå problemer med senere placering af betonbolte.

Materiale

Bundskinneplan

2 U-profil

4 Sømdyvel

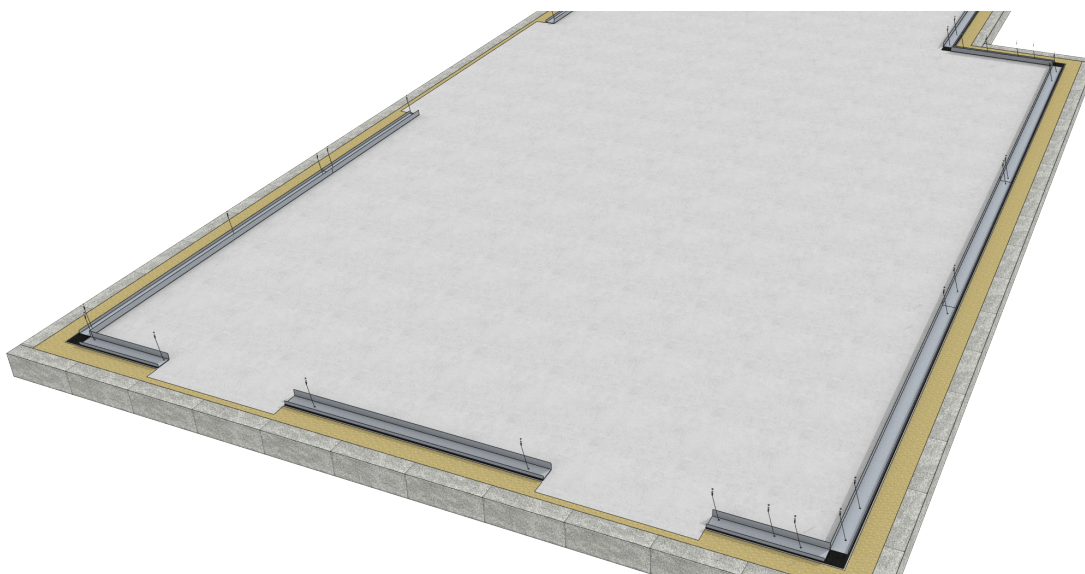
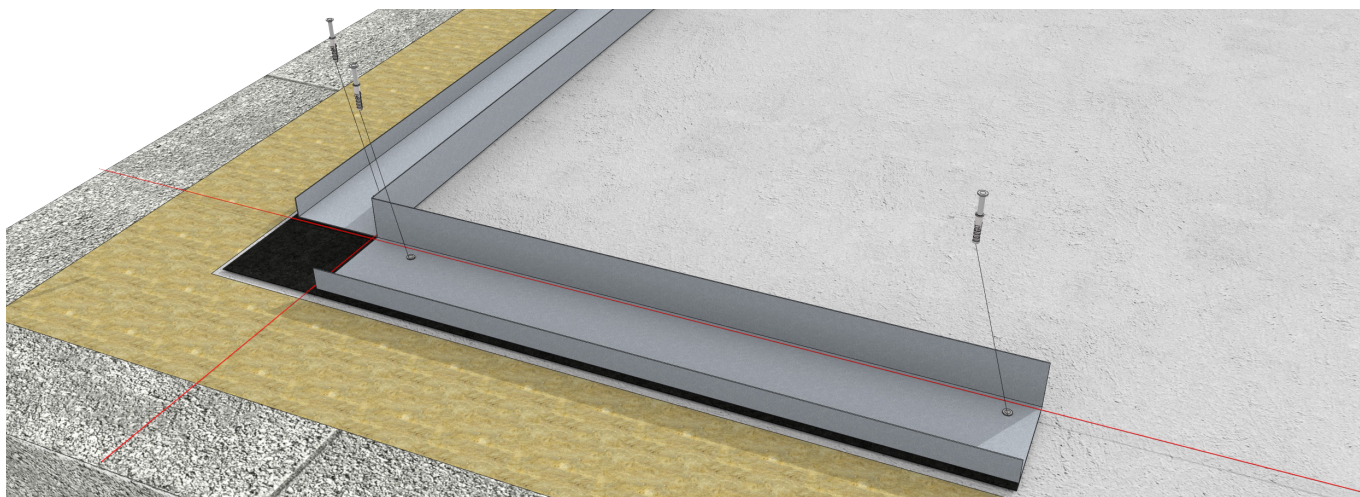
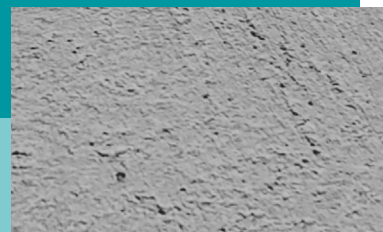
Værktøj

10 Hammer

14 Vinkelsliber

16 Slagboremaskine

21 Betonbor 5 mm



2 Fundament

Beslagplan

Trin 1.

Beslagplanen indeholder vigtige informationer, såsom:

- Placering af vinkelbeslag
- Længde af overliggere

Note.

Montageretningen skal være i urets retning set indefra.

Trin 2.

Position af vinkelbeslag/søjle bliver sat af efter målekæde. Kædens startpunkt er inderhjørnet mellem to bundprofiler.

Trin 3.

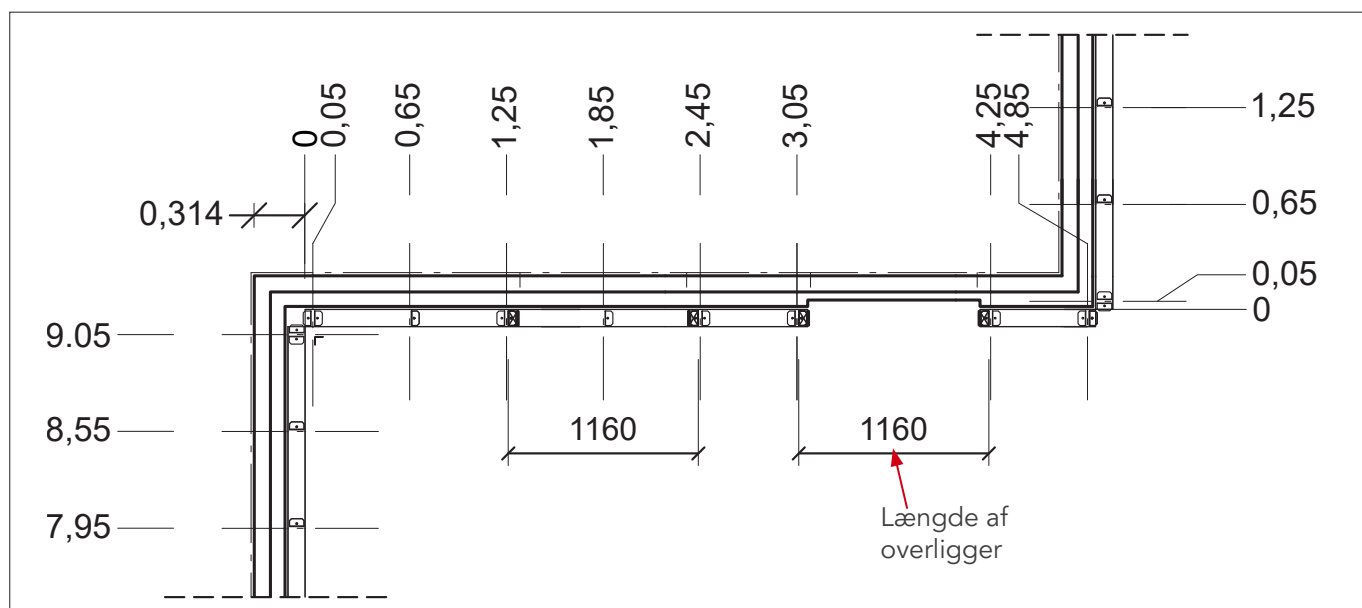
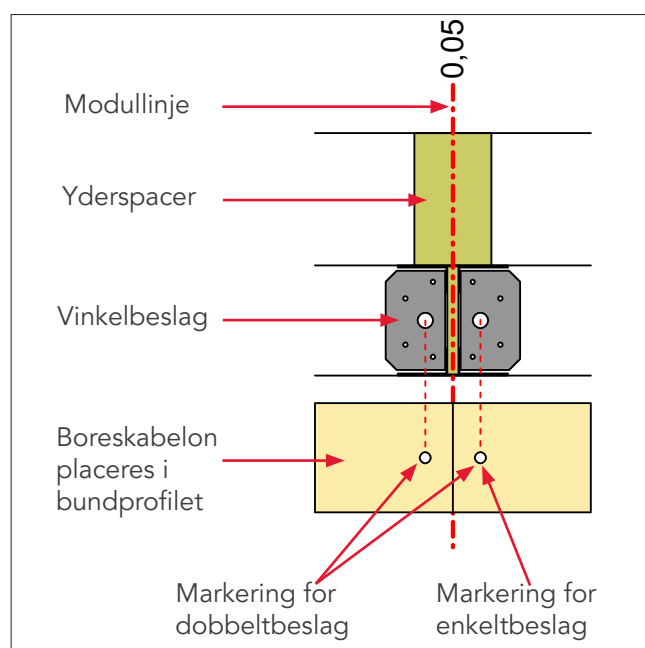
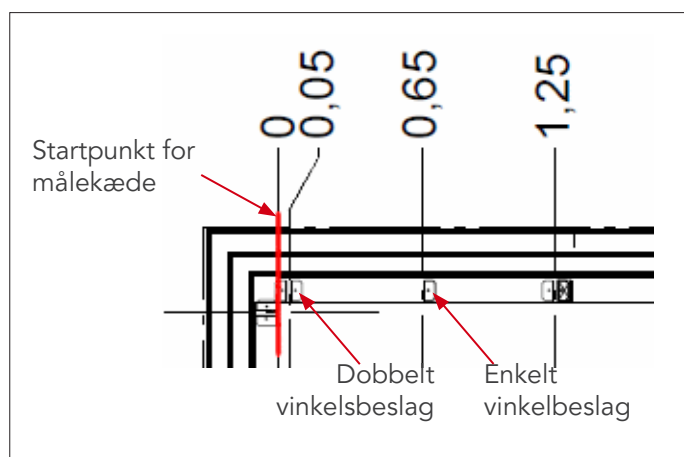
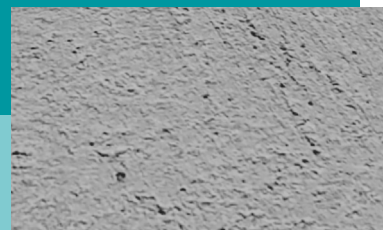
Der placeres dobbelt-beslag ved alle hjørner og åbninger.

Materiale

Beslagplan

Værktøj

Ingen



2 Fundament

Montage af vinkelbeslag

Trin 1.

Vinkelbeslag afsættes i henhold til beslagplan, tolerance ± 1 mm iht. målkæden.

Trin 2.

Placer centerstregen på boreskabelon ved et afsætningsmål.

Trin 3.

Marker alle enkelt-beslag på højre side af midterstregen (set indefra), f.eks. med en kørner. Marker begge huller for dobbelt-beslag.

Trin 4.

Bor huller for betonbolte ved alle markeringer og rengør dem grundigt.

Trin 5.

Skru vinkelbeslag og betonbolte fast (OBS: ingen overspænding!).

Trin 6.

Bundflangen af enkelt-beslag skal peje til højre (set indefra). Dobbelt-beslag vender ryg mod ryg, pænt overfor hinanden. Mellem dobbelt-beslagene skal levnes plads til en søjlekrop (> 23 mm).

Materiale

Beslagplan

5 Vinkelbeslag

6 Betonbolt 10 x 75

Værktøj

3 Målebånd

10 Hammer

11 Kørner/søm

12 Kost

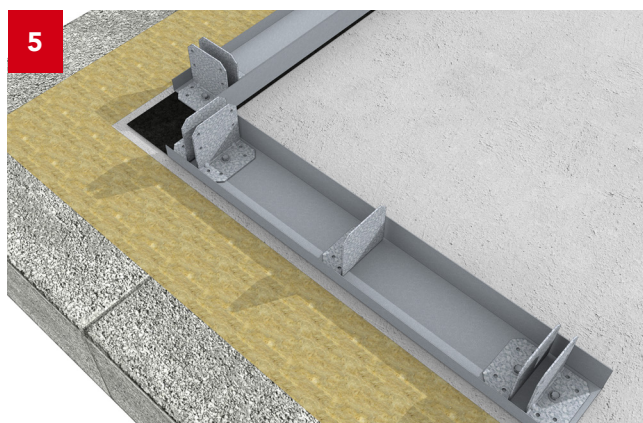
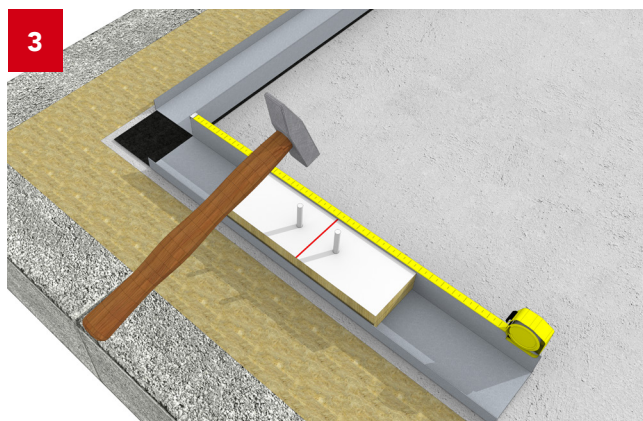
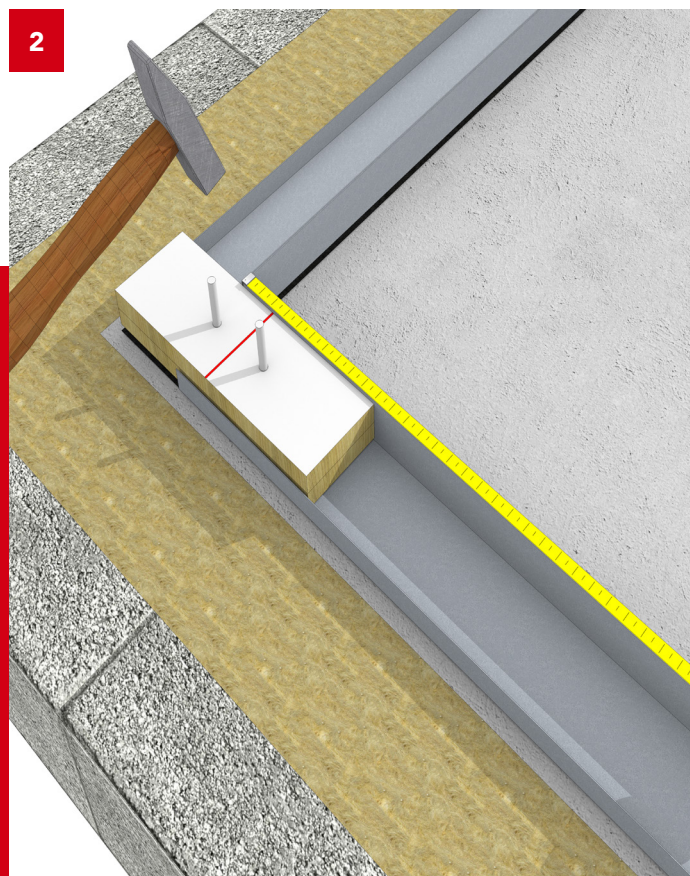
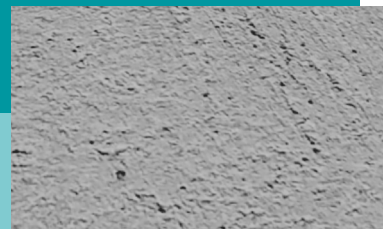
16 Slagboremaskine

17 Slagnøgle

22 Betonbor 8 mm

26 Top 13 mm

33 Boreskabelon



3 Hjørnesøjler

Montage

Trin 1.

I hjørnerne er der altid to dobbeltbeslag.

Trin 2.

Placer søjlekroppen mellem flangerne af et dobbeltbeslag.

Trin 3.

Sørg for at søjlerne kommer helt ned og har kontakt med U-profilet.

Trin 4.

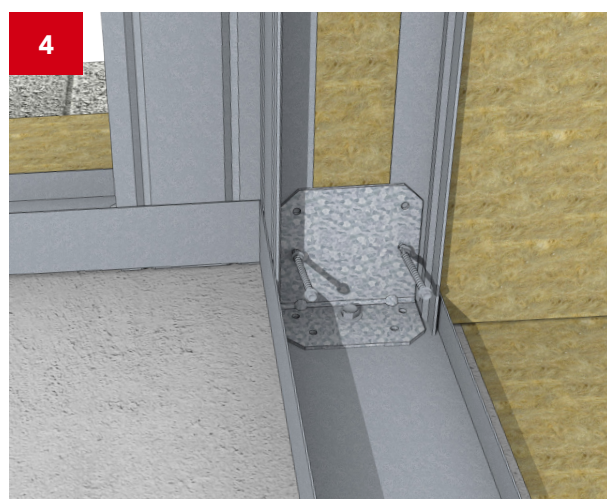
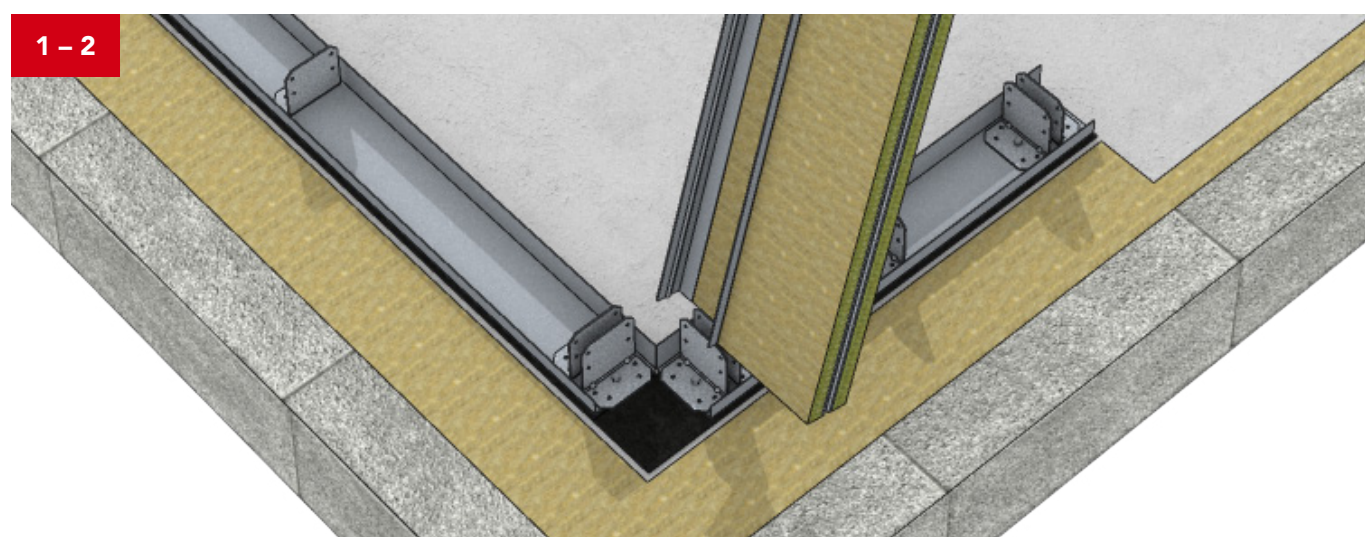
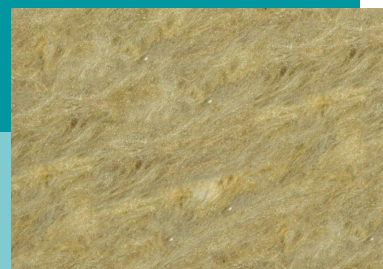
Monter søjlerne med 2 boreskruer i de nederste 2 huller i beslagrykken. Skruerne skal gå igennem de forborede huller i søjlen, og fange de tilsvarende huller i det andet vinkelbeslag på bagsiden af søjlen.

Materiale

- 1 2 Søjle
- 10 Boreskrue 5,5 x 45

Værktøj

- 10 Gummihammer
- 18 Slagskruemaskine
- 25 Top 8 mm



3 Hjørnesøjler

Opretning & understøtning

Trin 1.

Placer en hjørnesamleplade over søjlernes top. Det vil automatisk justere positionen af hjørnesøjlerne i forhold til hinanden.

Trin 2.

Skru toppen af elementstøtterne fast i søjlens inderflange. Forskyd støttehovedets højde, så det tillader justering af hver støtte.

Trin 3.

Skru bunden af elementstøtterne fast i betonen, med ca. 20 cm sideværts afstand til U-profilerne.

Trin 4.

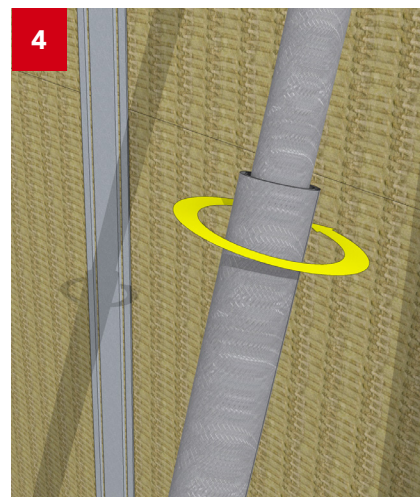
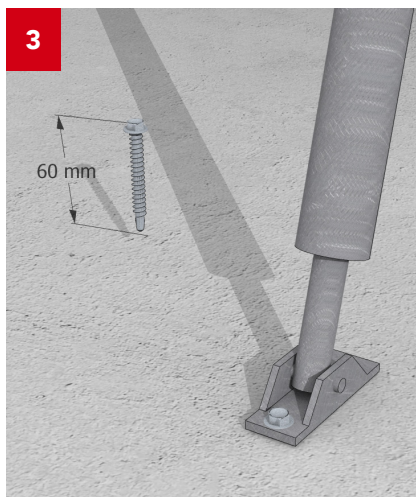
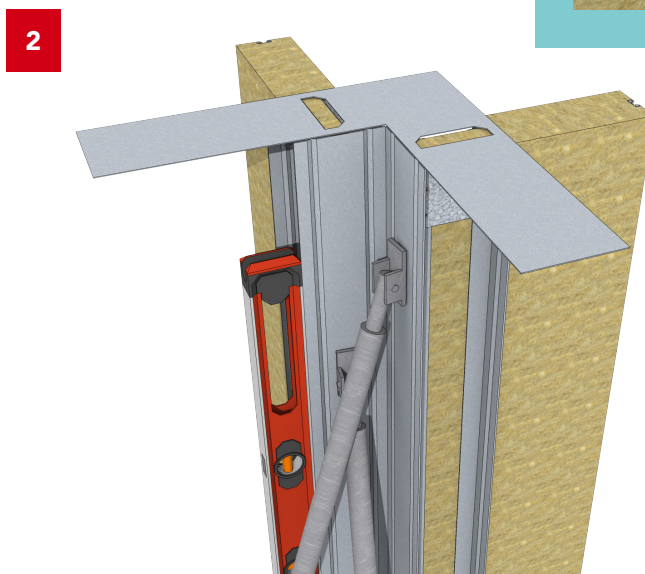
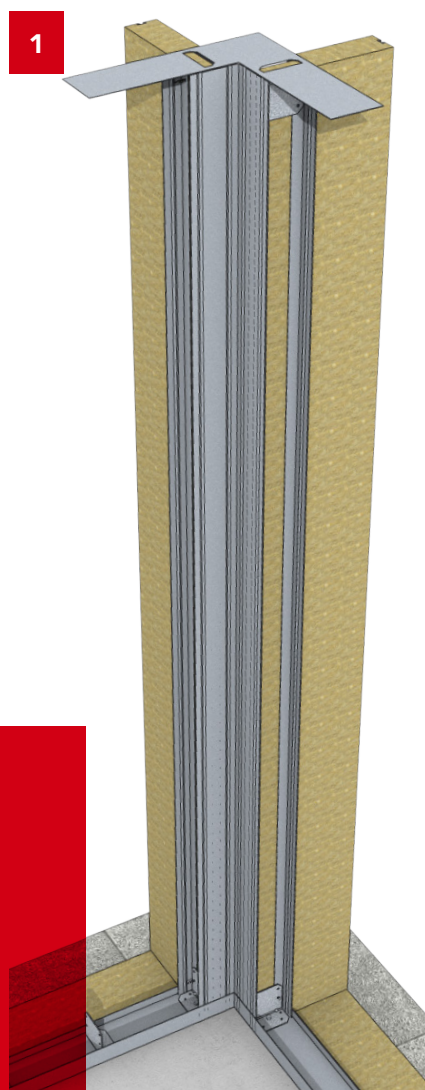
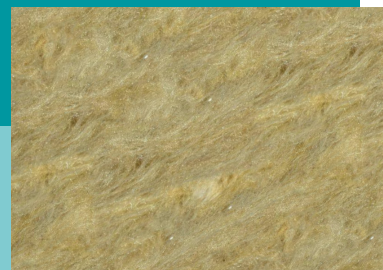
Ret søjleparret op, så det står i lod i begge retninger.

Materiale

- 6 Betonbolt 10 x 60
- 10 Boreskrue 5,5 x 45
- 21 Elementstøtte

Værktøj

- 2 Vatterpas
- 16 Slagboremaskine
- 17 Slagnøgle
- 18 Slagskruemaskine
- 22 Betonbor 8 mm
- 26 Top 13 mm



4 Væg

Isolering

Trin 1.

Placer Core Batts mellem søjlens flanger, hvor den er fastholdt. Isoleringen skal slutte tæt mod søjlen, da den er stabiliserende.

Trin 2.

Hvor isoleringsbredden skal tilpasses, skal isoleringen skæres lige og i en bredde, så den næste søjle kan stå lodret (se næste side).

Materiale

6 Core Batts

Værktøj

9 Isoleringskniv



4 Væg

Søjler

Trin 1.

Placer søjlen mellem vinkelbeslag og tilstødende isolering.

Trin 2.

Sørg for at søjlen kommer helt ned og har kontakt med U-profilet.

Trin 3.

Vip søjlen op, så isoleringen ligger mellem søjleflangerne. Undgå at beskadige isoleringens kanter.

Trin 4.

Sørg for at søjlen står i lod i vægretning.

Trin 5.

Monter søjlen med 2 boreskruer i de nederste 2 huller i beslagrykken. Skrueerne skal gå igennem de forborede huller i søjlen.

Materiale

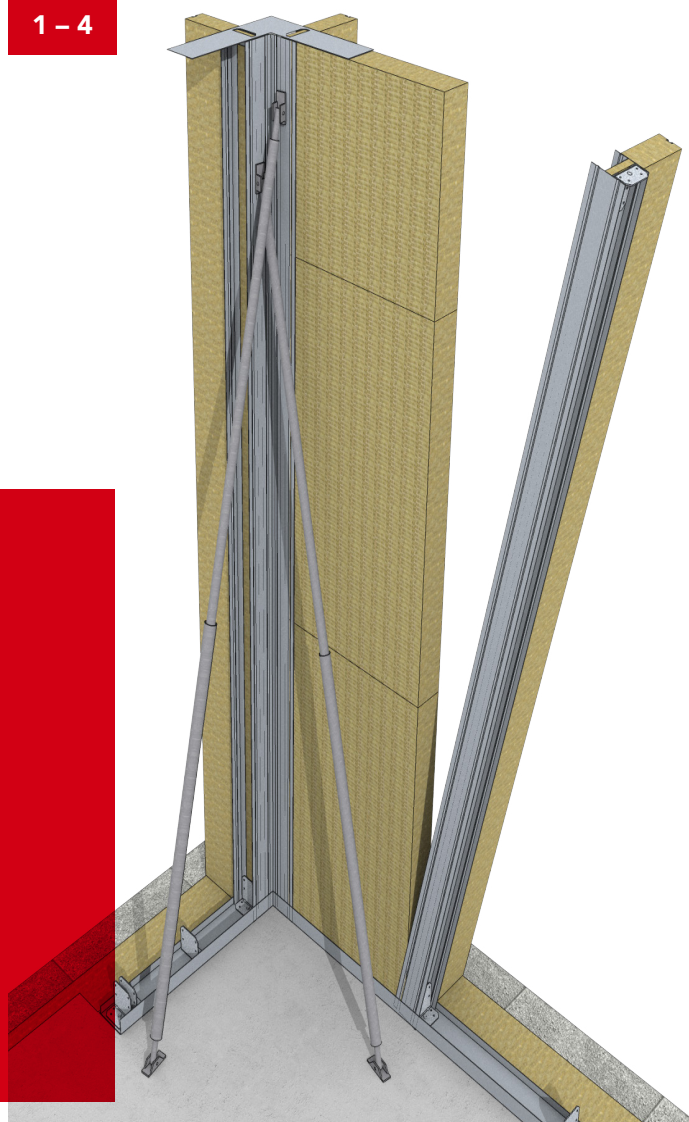
- 1 2 Søjle
- 10 Boreskrue 5,5 x 45

Værktøj

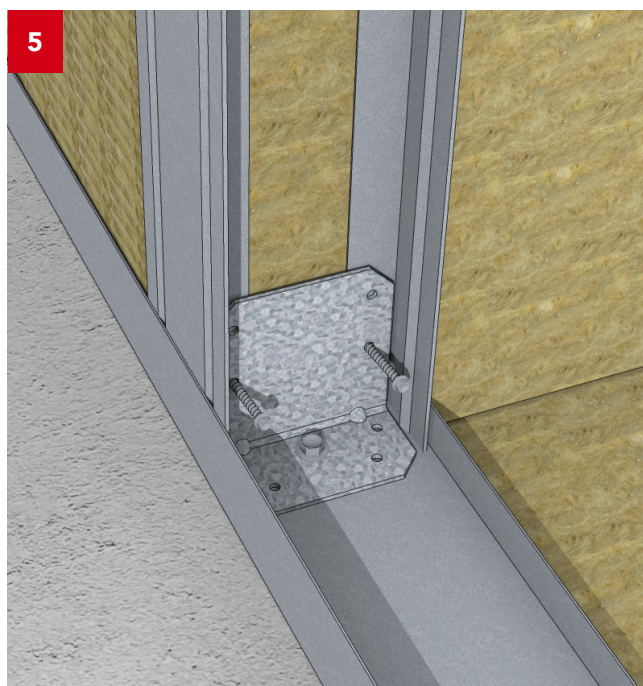
- 2 Vatterpas
- 10 Gummihammer
- 18 Slagskruemaskine
- 25 Top 8 mm



1 - 4



5



4 Væg

U-profil

Trin 1.

Pres U-profilet ned over søjlerne og hjørnesamlepladen (U-profil er ens for top og bund).

Trin 2.

Kontroller at den sidste søjle under U-profilet står i lod.

Trin 3.

Fastgør U-profilet til søjlerne med fladhovedede boreskruer. Det skal sikres at U-profilet er trykket helt ned på søjlerne.

Trin 4.

Læg en samleplade under enden af topprofilet og saml med en fladhovedede boreskrue.

Materiale

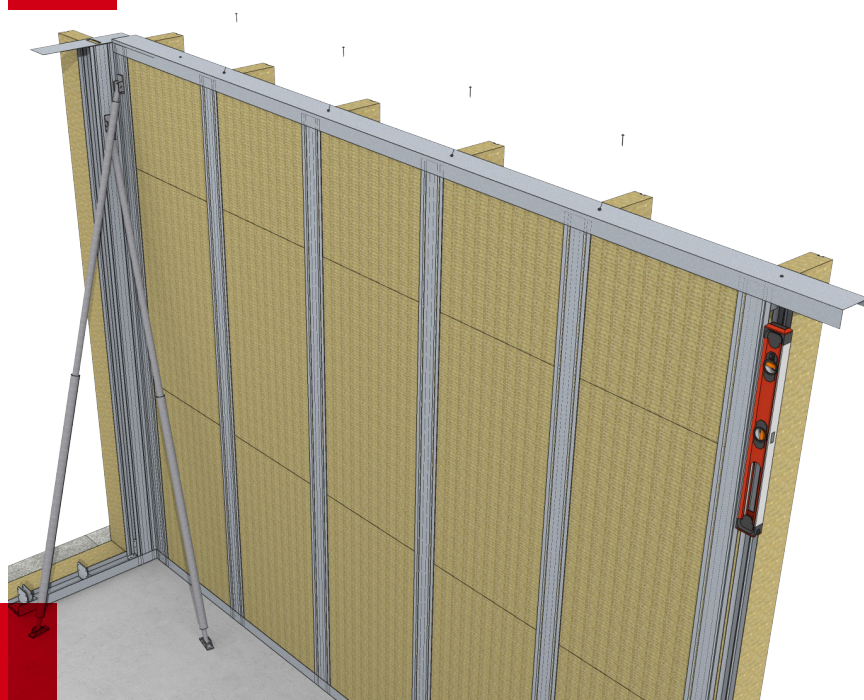
- 2 U-profil
- 7 Samleplade
- 8 Boreskrue 4,2 x 19

Værktøj

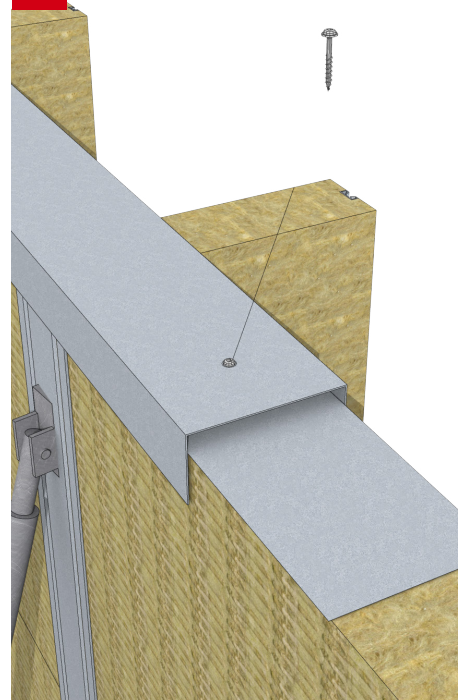
- 10 Gummihammer
- 14 Vinkelsliber
- 18 Slagskruemaskine



1-3



4



4 Væg

Opretning & understøtning

Trin 1.

Monter elementstøtter på væggene ca. pr. 3 meter. Det anbefales at placere en elementstøtte tæt ved en samling af to topprofiler.

Trin 2.

Skru elementstøtternes hoved i søjlerne.

Trin 3.

Skru bunden af elementstøtterne fast i betonen.

Trin 4.

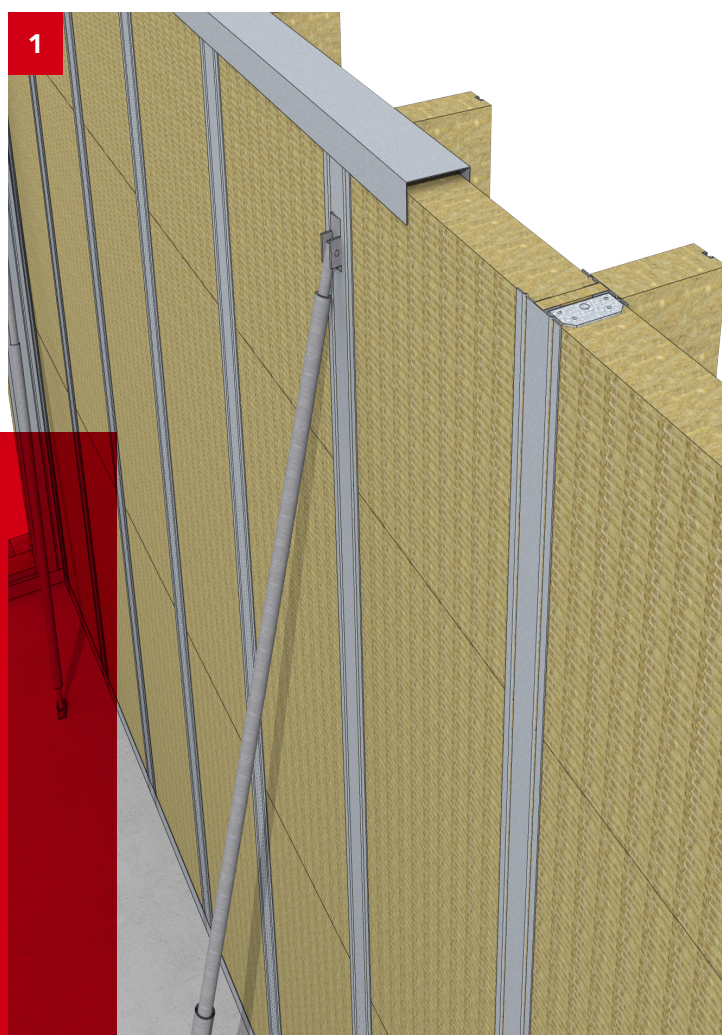
Ret søjlen op for at justere væggens top, så den står i lod.

Materiale

- 6 Betonbolt 10 x 60
- 10 Boreskrue 5,5 x 45
- 21 Elementstøtte

Værktøj

- 2 Vatterpas
- 16 Slagboremaskine
- 17 Slagnøgle
- 18 Slagskruemaskine
- 22 Betonbor 8 mm
- 26 Top 13 mm



4 Væg

Isolering af indvendige hjørner

Trin 1.

Skær Core Batts til, så de er så bred, som søjleflangerne er dybe.

Trin 2.

Placer isoleringen mellem flangerne på den ene søjle.

Trin 3.

Skær isoleringen til, så den dækker resten af hjørnehullet.

Trin 4.

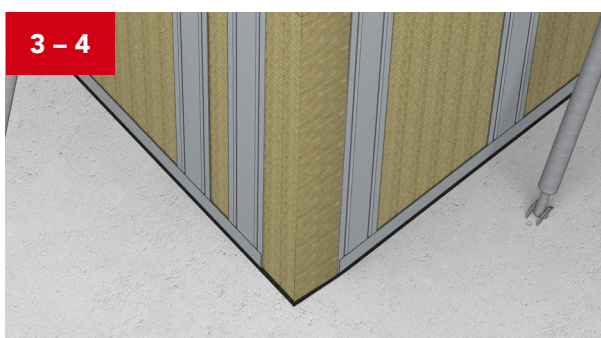
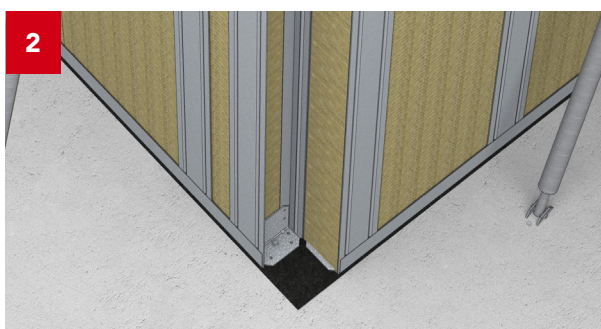
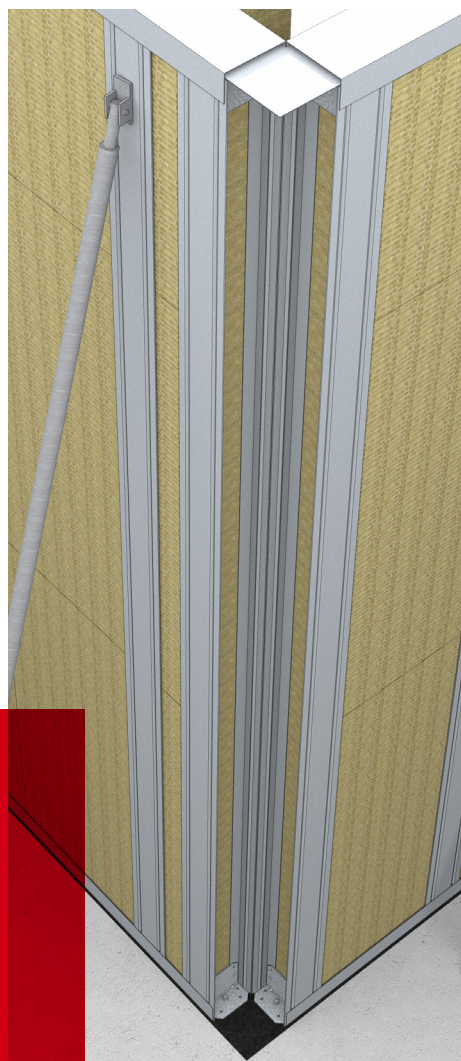
Placer Core Batts mellem flangerne af den anden søjle.

Materials

6 Core Batts

Værktøj

9 Isoleringskniv



4 Væg

Rem (ved tag)

Trin 1.

Monter remmen ovenpå topprofilet med 2 boreskrue for hver søjle gennem U-profilet, så skrueene fanger et vinkelbeslag ved søjletoppen.

Trin 2.

Over åbninger skal remmen fastgøres til overliggerne med en boreskrue uden forboring per maks. 60 cm.

Note.

Det kan være en fordel, at forbore remmen med 6 mm (dog ikke over overliggerne!)

Vinkelbeslagene sidder på søjlens højre side, set indefra.

Der må ikke monteres spær over samling af remmen.

Materiale

11 Boreskrue 5,5 x 100

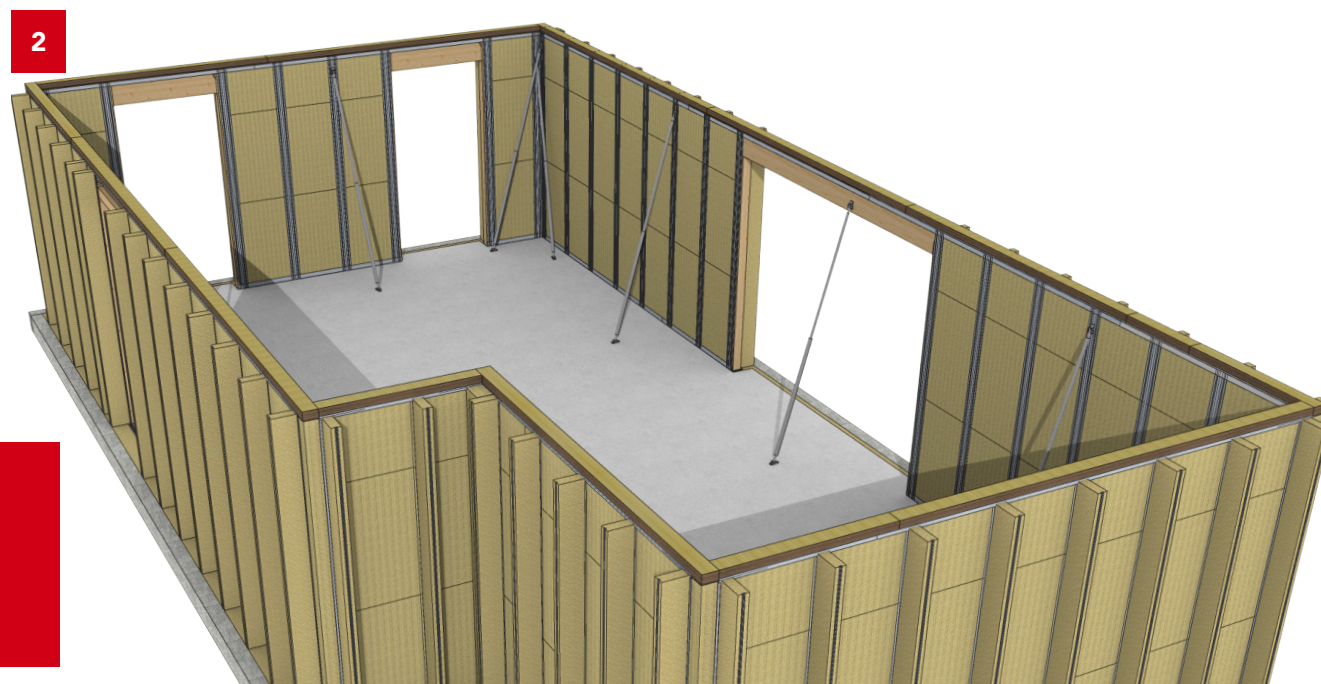
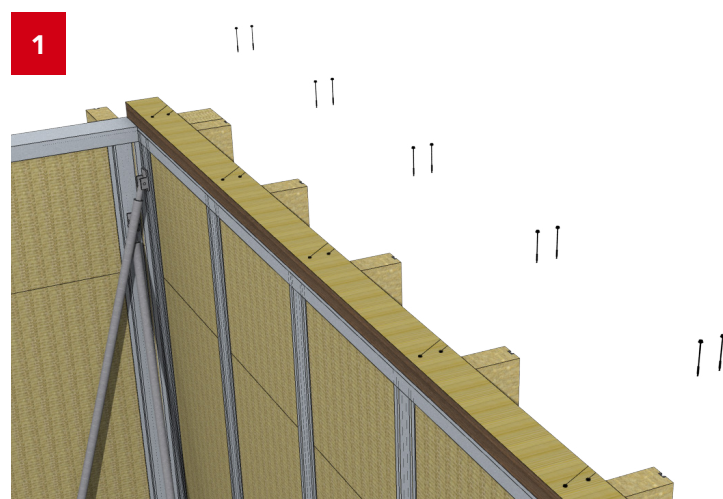
26 Spærtræ (rem)

Værktøj

18 Slagskruemaskine

19 Sav

25 Top 8 mm



4 Væg

Rem (ved etageadskillelse)

Trin 1.

Læg membranen til lufttæthed over topprofilet og tape samlinger. Folien skal overlappe med ca. 5 cm på indersiden og mindst 20 cm på ydersiden af topprofilet.

Trin 2.

Toppen af væggen afsluttes med en rem på helt samme måde som for toppen af en væg under et tag (se forrige side).

Trin 3.

Fastgør dækket til remmen nedfra jf. statiske beregninger.

Trin 4.

Fold folien til lufttæthed op om dækket og fastgør den til siden af dækket.

Trin 5.

Læg endnu en membran langs kanten af dækket og tape samlinger.

Placer membranens øverste kant ca. 15 cm fra kanten af dækket og fastgør den til dækkets overflade.

Trin 6.

Tape den overlappende øverste membran til den nederste.

Trin 7.

Fortsæt montagen af væggene på samme måde som for etagen derunder (beskrevet på side 10 og følgende).

Materiale

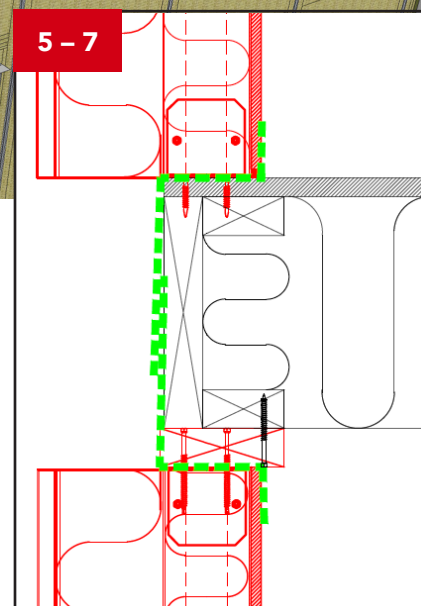
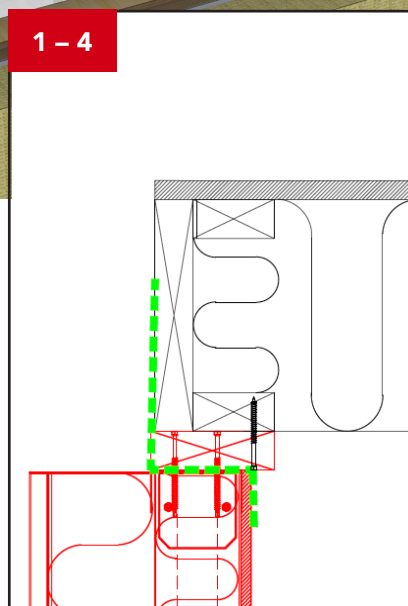
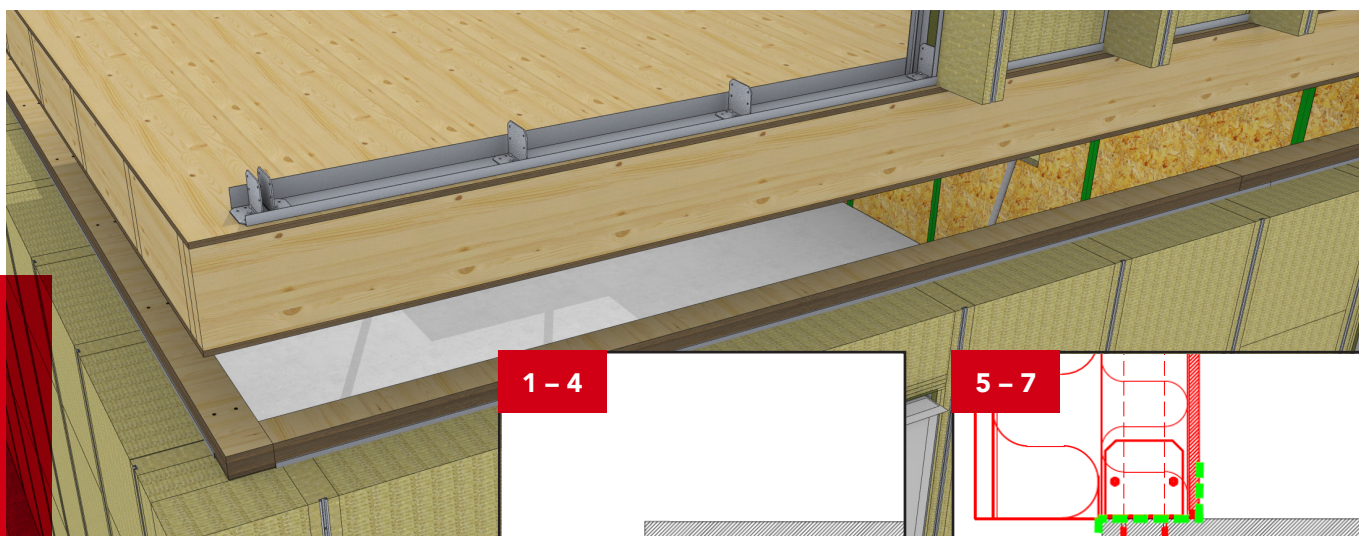
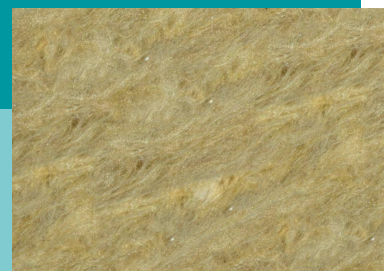
22 Tape til lufttæthed

32 Membran (lufttæt)

Værktøj

8 Kniv

32 Hæftepistol



5 Åbninger

Træsøjle

Trin 1.

Kort træ søjlen af, så overliggeren kan placeres i den korrekte højde. Ved en enkel overligger skæres en 100 mm høj reces i træ søjlens top, som overliggeren skrues fast med. Overliggeren placeres i bunden af recessen.

Dobbelt overligger hviler på den lige top af træ søjlen.

Trin 2.

Forbor træ søjlerne ved bunden på bagsiden for at skabe plads til skruehoveder i vinkelbeslaget.

Trin 3.

Læg en vinkelbeslagskile under træ søjlen for at skabe et plant underlag til træ søjlen.

Trin 4.

Placer træ søjlen mellem søjlens flanger på hver side af åbningen.

Trin 5.

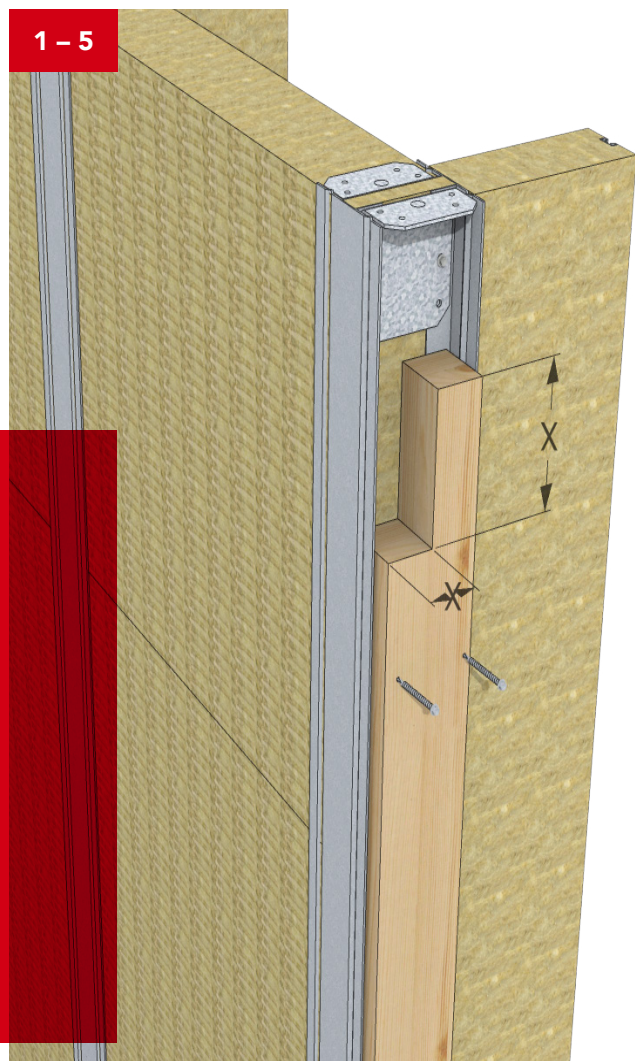
Monter træ søjlen til søjlens stål, i toppen, på midten, og i bunden med hver 2 boreskrue.

Materiale

- 9 Vinkelbeslagskile
- 11 Boreskrue 5,5 x 100
- 25 Træsøjle (limtræ)

Værktøj

- 4 Tommestok
- 5 Blyant
- 18 Slagskruemaskine
- 20 Rundsæv
- 24 Spadebor 12 mm
- 25 Top 8 mm



5 Åbninger

Overligger

Trin 1.

Iht. statiske beregninger kan der anvendes både enkel- og dobbel-overligger (standardbredde: 45 mm).

Trin 2.

Dobbelt-overliggerne skrues sammen med træskruer per maks. 1 m inden montage af overliggeren.

Trin 3.

Længden af overliggeren fremgår beslagplanen.

Trin 4.

Skær overliggerens tophjørne af for at give plads til vinkelbeslaget.

Trin 5.

Placer overliggeren op mod indersiden af flangen helt oppe under U-profilet. Tilpas overliggerens position i højden, hvis nødvendigt.

Trin 6.

Tjek at søjlerne står i lod og skru træsøjlerne fast med en træskruer i begge ender.

Note.

Når overliggeren ikke er placeret direkte under topprofilet, fyldes hullet mellem overligger og topprofil med korte søjler og isolering, som om det var et lavt ydervægsstykk.

Materiale

Beslagplan

15 Træskruer 5 x 70

26 Overligger (spærtræ)

Værktøj

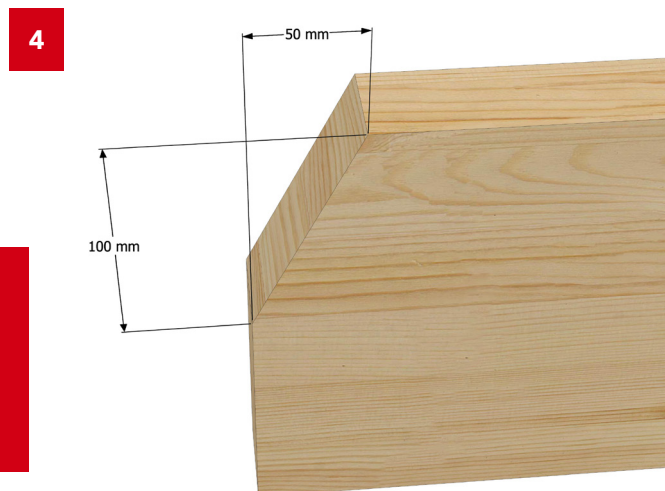
2 Vaterpas

4 Tommestok

5 Blyant

18 Slagskruemaskine

19 Rundsælv



5 Åbninger

Brystning

Trin 1.

Skru vinkelbeslag på begge træ søjler i højde med brystningssøjlerne.

Trin 2.

Monter brystningssøjler jf. den almindelige væg.

Trin 3.

Placer Core Batts.

Trin 4.

Sæt U-profilet ned over brystningssøjler og isoleringen.

Trin 5.

Skru U-profilet til begge vinkelbeslagene, og hvis nødvendigt, til brystningssøjlerne med fladhovedet boreskrue.

Trin 6.

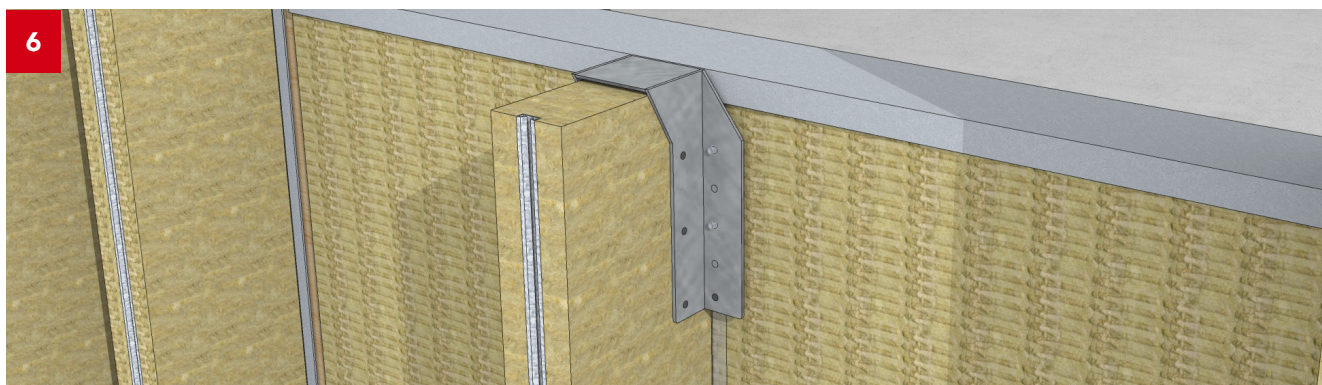
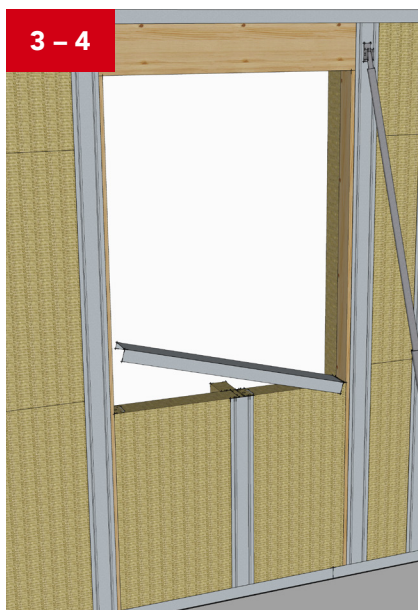
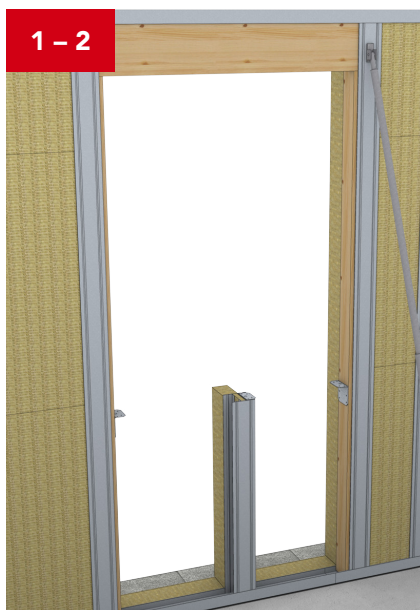
Hvis åbningen er breddere end 1,4 m monteres en "omvendt" bjælkesko på søjlens yderspacer, i niveau med U-profilet. Brug 2 fladhovedede boreskrue i hver side af bjælkeskoen.

Materiale

- 1 2** Brystningssøjle
- 6** Core Batts
- 2** U-profil
- 5** Vinkelbeslag
- 8** Boreskrue 4,2 x 19
- 10** Boreskrue 5,5 x 45
- 13** Bjælkesko
- 14** Beslagskrue 5 x 40

Værktøj

- 4** Tommestok
- 9** Isoleringskniv
- 14** Vinkelsliber
- 18** Slagskruemaskine
- 25** Top 8 mm



6 Vinduer & døre

Rockzero vindueskasse

Trin 1.

Skær to vinduesplader **med** udkæring, så de passer lodret i åbningen mellem dæk hhv. topprofil og overligger.

Trin 2.

Skrue et vinduesbeslag med 4 skruer på hver ende af de to vinduesplader (ved bunddybe åbninger kun i toppen).

Trin 3.

Skrue vinduespladerne med træskruer og sæbeholder til limtræet pr. maks. 600 mm.

Trin 4.

Forsænk sæbeholdere i pladen vha. træskruen, så de er i niveau med pladens overflade.

Trin 5.

Brug 2 træskruer med sæbeholder i toppen af sideplader, når åbningen er større end 1,2 x 1,2 m. Det samme gælder generelt for hængselsiden af døre og vinduer.

Note.

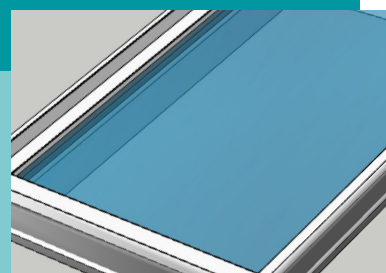
Den hvide side af vinduespladerne skal altid vende indad. Skruer i vinduespladen skal ikke forebores.

Materiale

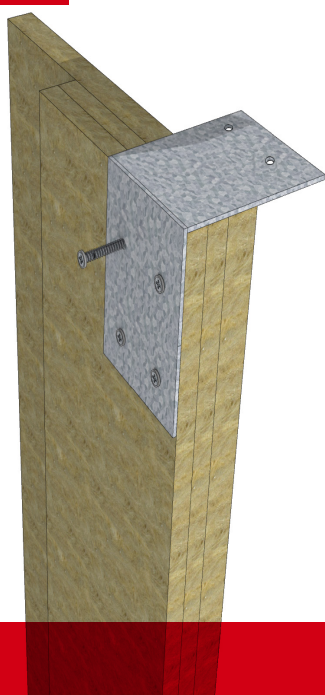
- 15 Træskruer 6 x 80
- 16 Sæbeholder
- 28 Vinduesplade (side)
- 30 Vinduesbeslag
- 31 Vinduesskrue 8 x 50

Værktøj

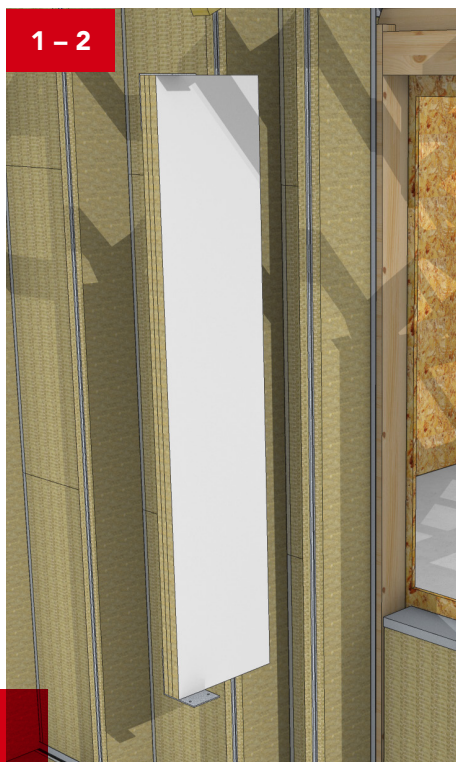
- 4 Tommestok
- 5 Blyant
- 18 Slagskruemaskine
- 20 Rundsæv



1-2



1-2



3-5



6 Vinduer & døre

Rockzero vindueskasse

Trin 1.

Skær to vinduesplader **uden** udskæring, så de passer øverst og nederst i åbningen mellem de to vinduesplader i siden. For bunddybe åbninger skær kun en vinduesplade uden udskæring, så den passer øverst.

Trin 2.

Skrue toppladen med træskrue og sæbeholder til overliggeren pr. maks. 600 mm. Brug altid en skrue i hver ende af pladen.

Trin 3.

Skrue bundpladen ned i alle vinkelbeslag af brystningssøjler med en boreskrue og sæbeholder.

Trin 4.

Skrue alle vinduesbeslag med 2 vinduesskrue i top- og bundpladen.

Trin 5.

Løft vinduet/dør ind i åbningen og monter med karmskrue (ø7,5 mm, med et bredt gevind, f.eks. letbetonskrue) indefra efter producentens anvisninger.

Note.

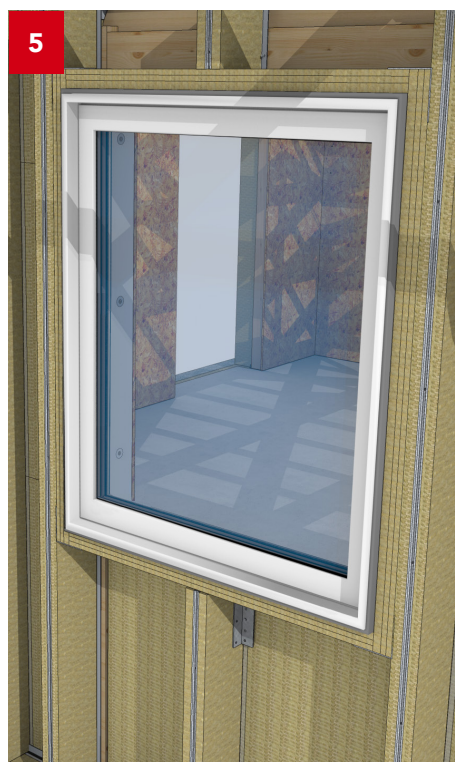
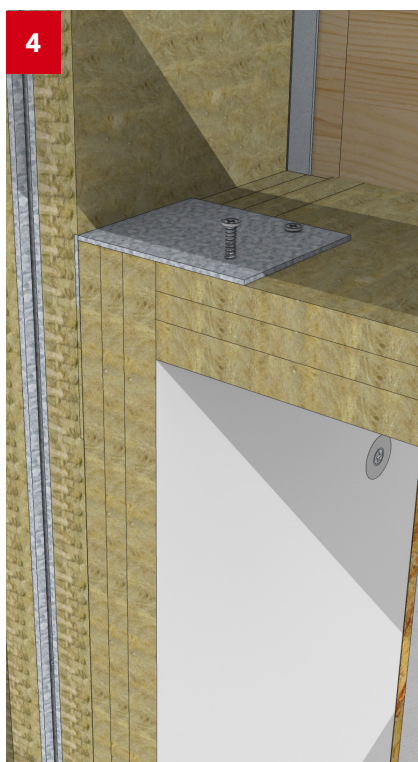
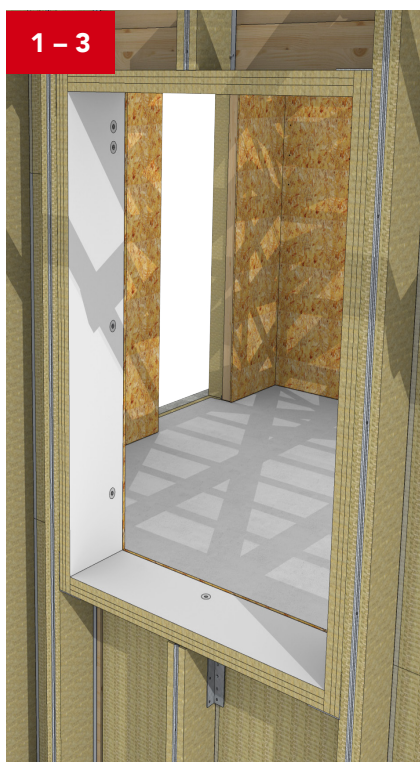
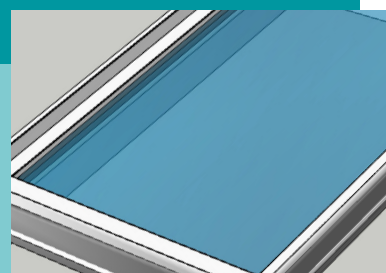
Overspænd ikke skrue ved montage i vindueskassen.

Materiale

- 11 Boreskrue 5,5 x 100
- 15 Træskrue 6 x 80
- 16 Sæbeholder
- 29 Vinduesplade (top/bund)
- 31 Vinduesskrue 8 x 50

Værktøj

- 4 Tommestok
- 5 Blyant
- 18 Slagskruemaskine
- 20 Rundsæv



7 OSB4 plade

Montage

Trin 1.

OSB4 pladerne monteres efter montage af vinduer/døre og efter taget er lukket.

Trin 2.

OSB4 pladerne skydes til søjler og til bund- og topprofil. Afstanden mellem sømmene er altid defineret ud fra de statiske beregninger.

Trin 3.

Hvil underkanten af OSB4 pladerne på klodser for at beskytte dem mod vand.

Trin 4.

OSB4 pladerne skal altid sættes lodret og samlinger skal ligge centreret foran en søjle.

Note.

For at sikre bygningens stabilitet, monter så mange OSB4 plader som muligt langs væggene, før elementstøtter fjernes i hjørner.

Materiale

- 12 Skudsøm
- 27 OSB4 plader

Værktøj

- 4 Tommestok
- 5 Blyant
- 20 Rundsav
- 33 Kompressor
- 34 Søpistol



7 OSB4 plader

Lufttæthed

Trin 1.

Tape alle samlinger mellem OSB4 plader.

Trin 2.

Tape samlinger mellem OSB4 plader og den hvide side af Rockzero vinduesplader (ved åbninger).

Trin 3.

Tape mellem OSB4 pladerne og dækket. Husk at rengøre dækket inden.

Trin 4.

Hvor OSB4 plader er gennembrudt, f.eks. af installationer, skal de tætnes ordentligt, f.eks. med en lufttæt rørkrave.

Trin 5.

Husk at tætnes spalterne mellem døre og dæk.

Note.

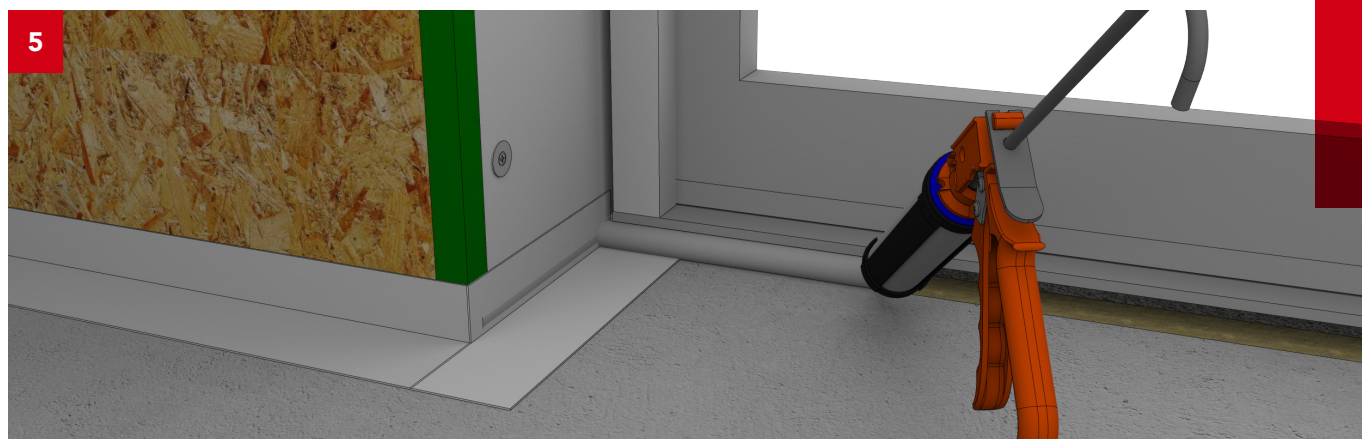
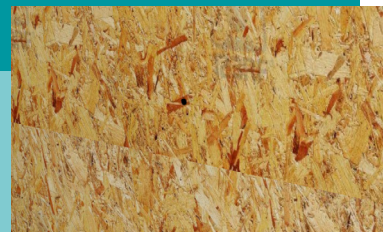
Al tape bruges iht. retningslinjer for korrekt og lufttæt montage.

Materiale

- 22 Tape til lufttæthed (OSB)
- 23 Tape til lufttæthed (beton)

Værktøj

- 7 Fugepistol
- 8 Kniv
- 12 Kost



8 Gavl

Uopvarmet tagrum

Trin 1.

Monter U-profilen på remmen med en boreskrue 4,2 x 19 mm i hver ende.

Trin 2.

Skru vinkelbeslag fast i remmen med 2 boreskrue 5,5 x 45 mm. Afstand mellem vinkelbeslagene er 600 mm.

Trin 3.

Skru gavlsøjler til vinkelbeslaget som normalt.

Trin 4.

Skru beslaget ved søjlens top til spær. Klods op, hvis nødvendigt.

Trin 5.

Placer Core Batts mellem søjleflangerne ligesom ved normal vægmontage.

Trin 6.

Skær toppen af isoleringen, så den flugter med overkanten af søjlerne.

Note.

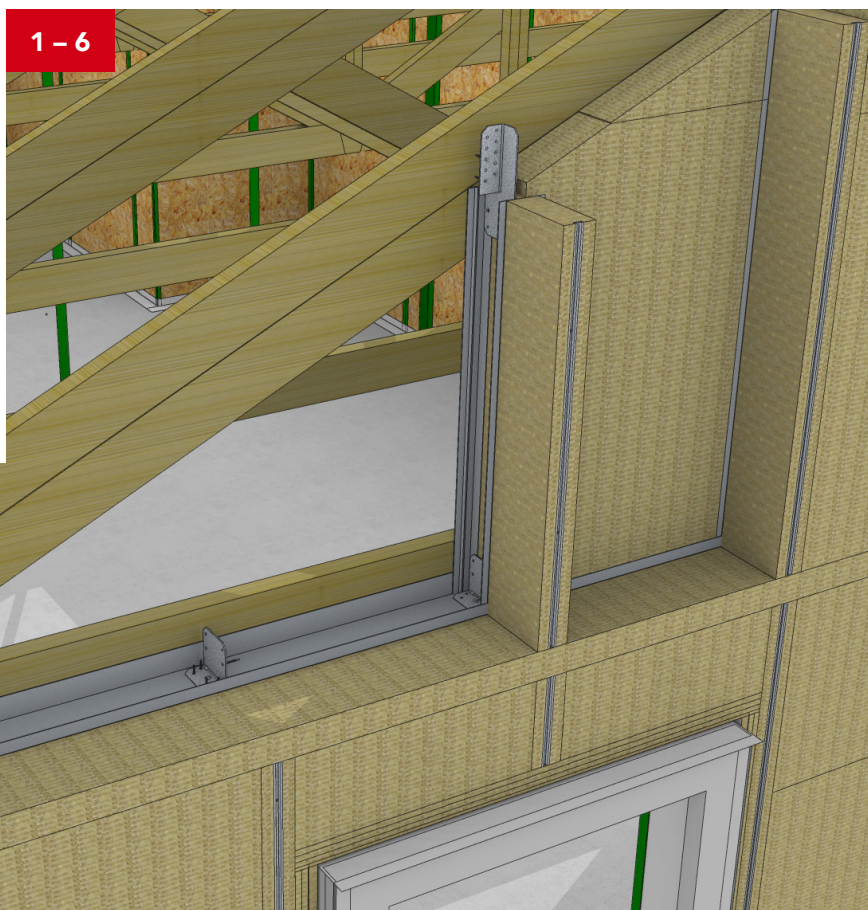
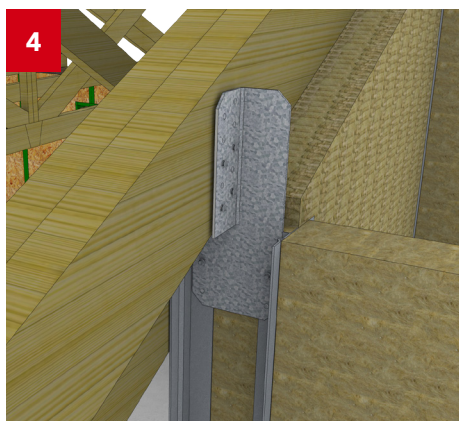
Det er ikke nødvendigt at montere OSB4 plader eller indvendig isolering for uopvarmede tagrum.

Materiale

- 1 2 Søjle
- 6 Core Batts
- 2 U-profil (bund)
- 5 Vinkelbeslag
- 8 Boreskrue 4,2 x 19
- 10 Boreskrue 5,5 x 45

Værktøj

- 2 Vatterpas
- 9 Isoleringskniv
- 14 Vinkelsliber
- 18 Slagskruemaskine
- 25 Top 8 mm



8 Gavl

Opvarmet tagrum

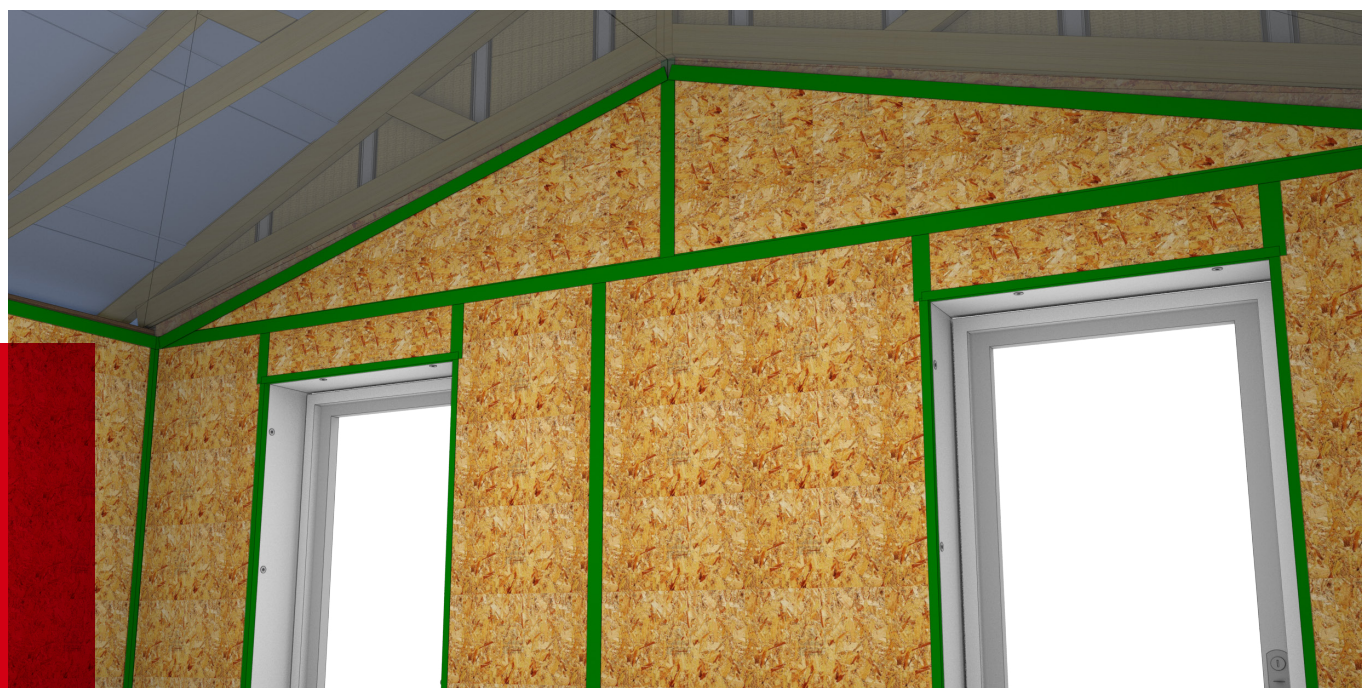
Montagen af opvarmede tagrum følger den for uopvarmede tagrum (se forrige side).

Trin 1.

Derudover skal OSB4 plader, inderspacere (indre), Infill Batts og vægbeklædning monteres på den indvendige side af disse vægge (se de relevante afsnit i installationsguiden for yderligere information).

Trin 2.

Tæt gavltrekanen mod væggen under og mod taget for at sikre lufttæthed.

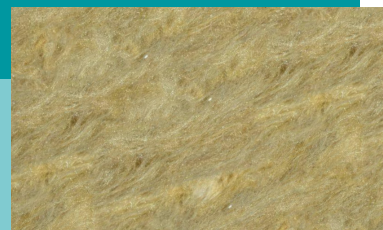


Materiale

- 1 2 Søjle
- 3 Inderspacer
- 6 Core Batts
- 7 Infill Batts (indre)
- 2 U-profil
- 5 Vinkelbeslag
- 8 Boreskrue 4,2 x 19
- 10 Boreskrue 5,5 x 45
- 12 Skudsøm
- 17 Boreskrue 4,8 x 90
- 22 Tape til lufttæthed
- 27 OSB4 plade

Værktøj

- 2 Vatterpas
- 9 Isoleringskniv
- 14 Vinkelsliber
- 18 Slagskruemaskine
- 25 Top 8 mm
- 33 Kompressor
- 34 Søpistol



9 Indvendig isolering

Inderspacere

Trin 1.

Skru inderspacere på OSB4 pladerne med boreskruer (maks. afstand 30 cm).

Inderspacere monteres vandret og/eller lodret med en maksimal afstand på 60 cm, hvor de er nødvendige som underlag for den indre vægbeklædning.

Note.

Det anbefales, at undgå at skru inderspacere fast i stålelementerne.

Det er lettere, at montere inderspacere inden ledninger og rør er ført.

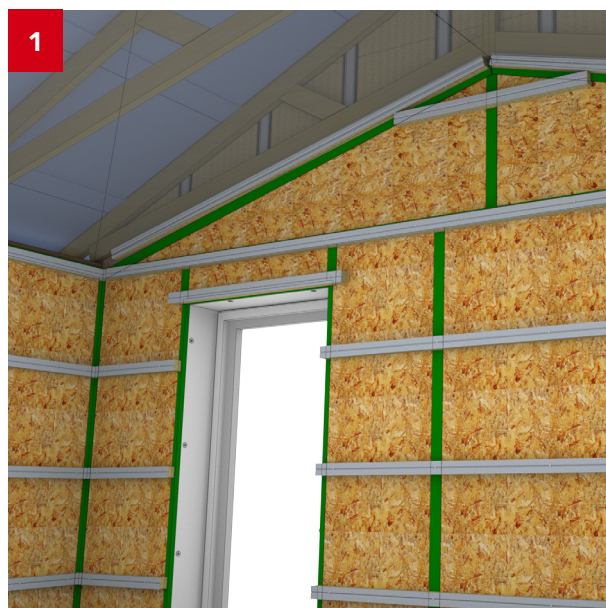
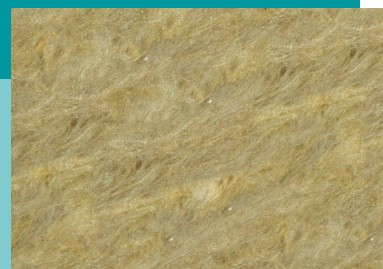
Undgå at overspænde skruerne i inderspacerne, da det vil give et ujævnt underlag for den indre vægbeklædning.

Materiale

- 3 Inderspacer
- 17 Boreskrue 4,8 x 90

Værktøj

- 2 Vatterpas
- 4 Tommestok
- 5 Blyant
- 14 Vinkelsliber
- 18 Slagskruemaskine



9 Indvendig isolering

Installationer (el, VVS)

Trin 1.

Ledninger og rør skal trækkes efter montage af inderspacerer, men før montage af isolering. De kan stikkes igennem isolering af inderspaceren uden hjælpemiddel. Hvis nødvendigt kan der bores et hul for større tværsnit.

Trin 2.

Vær opmærksom at OSB4 plader som det lufttætte lag ikke må brydes uden at tætnes hullet efterfølgende.

Trin 3.

Monter den indre isolering mellem inderspacererne. Fastgørelse er ikke nødvendig.

Trin 4.

Skær indvendig isolering i 5 mm overmål for at sikre fastholdelse og tætte samlinger, hvor afstand mellem inderspacererne er under 60 cm.

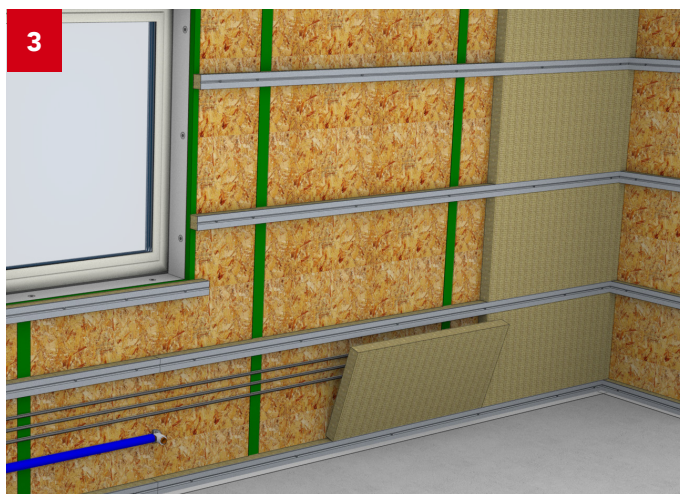
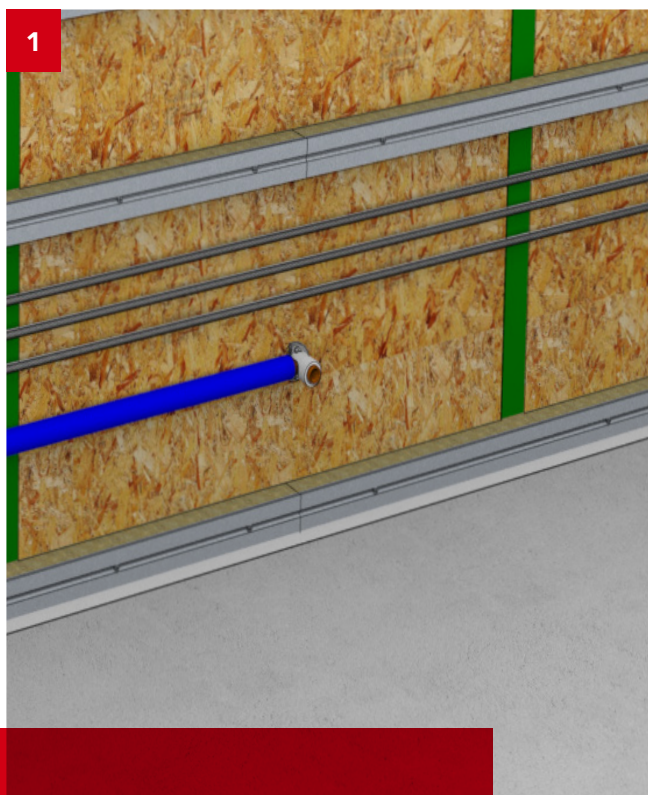
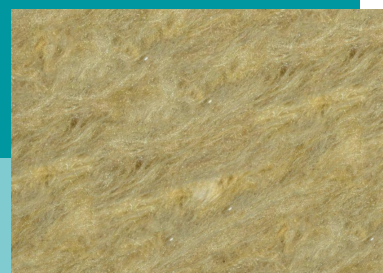
Materiale

7 Infill Batts (indre)

Værktøj

4 Tommestok

9 Isoleringskniv



10 Indvendig beklædning

Generel information

Trin 1.

Den indvendige beklædning er ikke del af Rockzero leverancen.

Trin 2.

Der kan både anvendes gipsplader eller fibergipsplader som indvendig beklædning, ift. projektkrav omkring lyd og brand.

Trin 3.

Beklædningspladerne monteres på inderspacerne.

Trin 4.

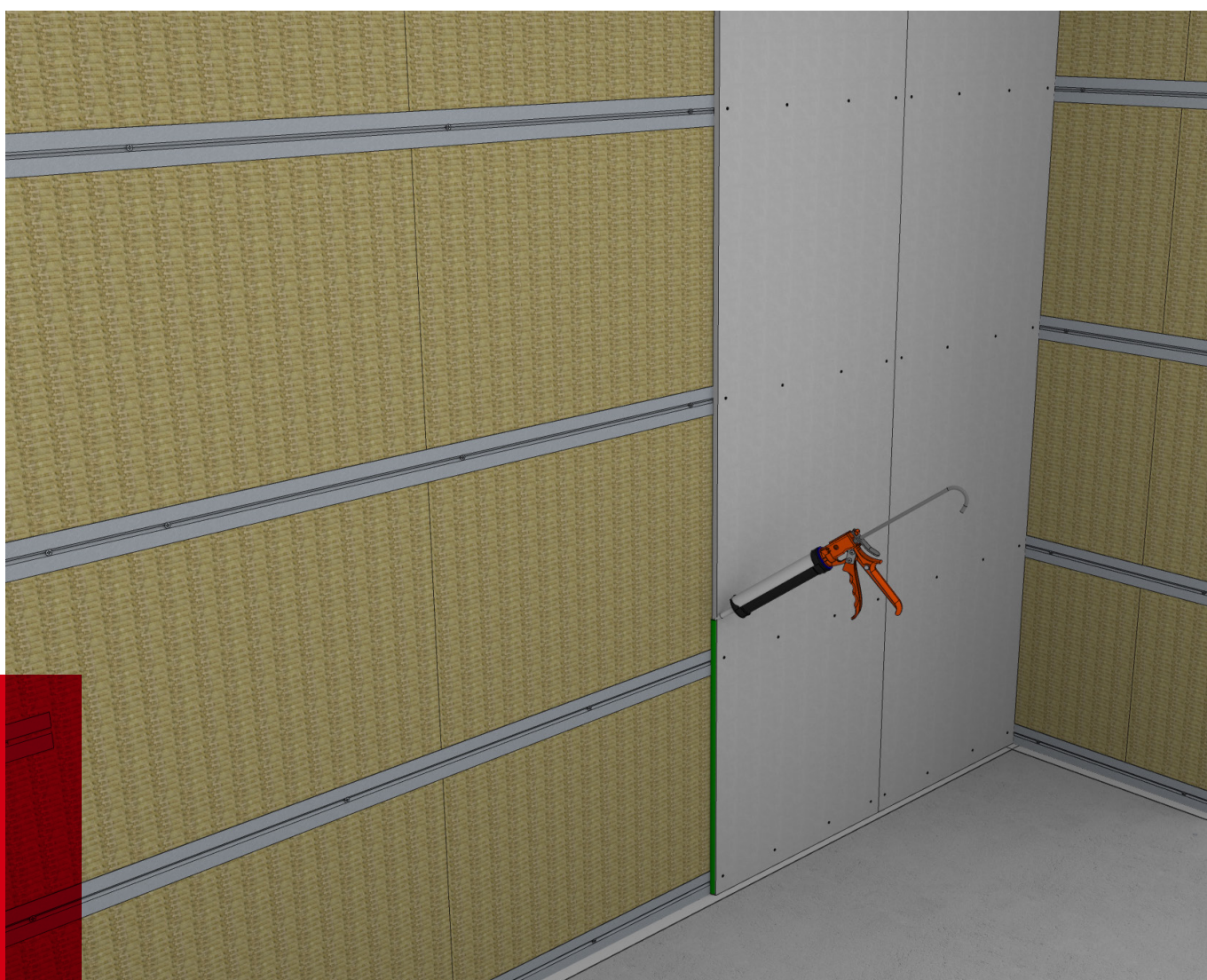
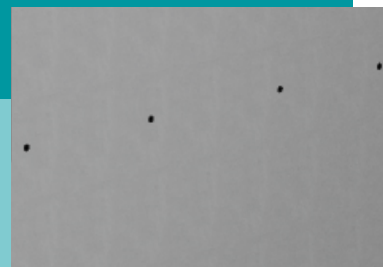
For korrekt opsætning af den indvendige beklædning skal producentens/leverandørens anvisninger følges.

Materiale

Ikke del af RZ leverance

Værktøj

Iht. producenten af beklædning



11 Udvendig isolering

Hjørner

Trin 1.

Skær Core Batts til, så de passer i bredden med dybden af en søjleflange, og sæt dem mellem flangerne i en af hjørnesøjlerne.

Trin 2.

Skær og placer Core Batts mellem søjleflangerne på den anden søjle, så U-profilerne (i bund og top) er fyldt op.

Trin 3.

Placer Infill Batts (ydre) foran Core Batts i hjørnet.

Trin 4.

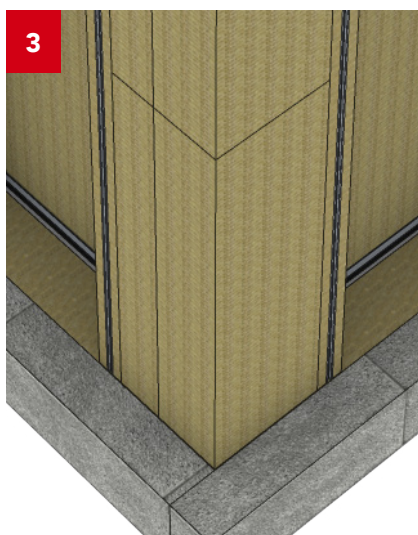
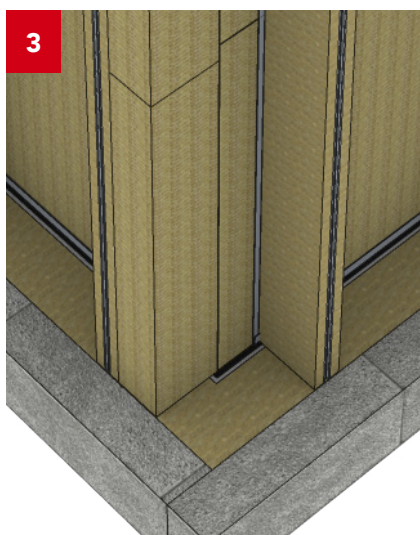
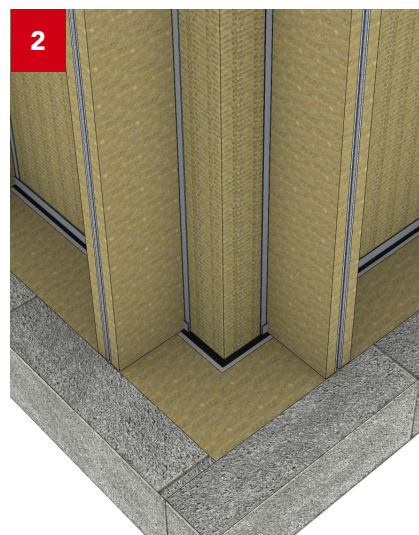
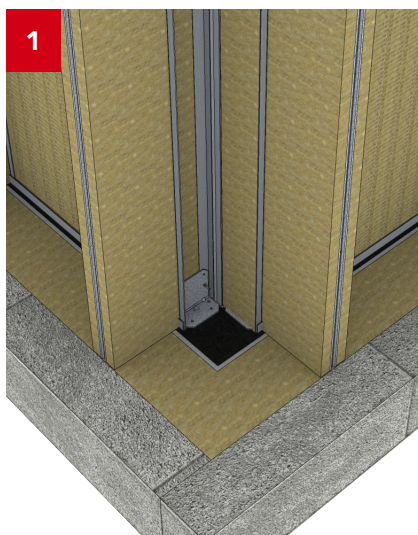
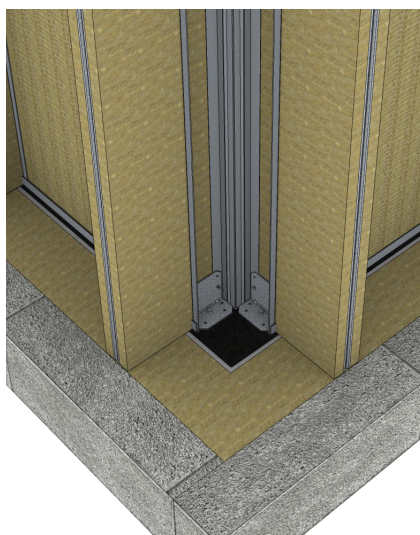
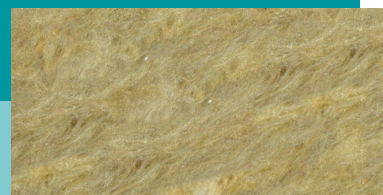
Monter Infill Batts (ydre) med skruer og plastdyvler, som skrues ind i kroppen af den ene søjle. Brug 2 skruer pr. batts.

Materiale

- 5** Infill Batts (ydre)
- 6** Core Batts
- 18** Boreskrue 4,8 x 180 eller 4,8 x 210
- 19** Plastdyvel

Værktøj

- 4** Tømmestok
- 9** Isoleringskniv
- 18** Slagskruemaskine



11 Udvendig isolering

Væg

Trin 1.

Placer Infill Batts (ydre) mellem alle yderspacerne.

Trin 2.

Skær isoleringen i 5 mm overmål for at sikre fastholdelse og tætte samlinger, hvor afstand mellem søjlerne er under 60 cm.

Trin 3.

Monter korte yderspacere ved lave vægdele over åbninger, for at sikre, at Infill Batts (ydre) kan klemmes fast.

Note.

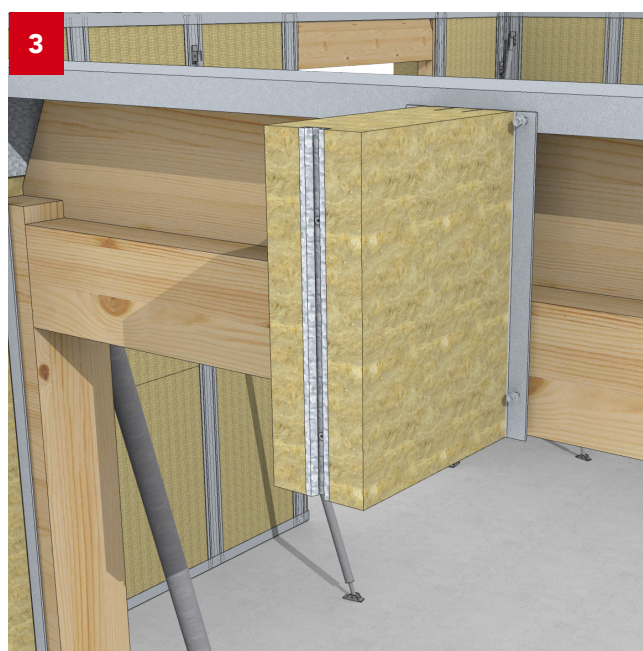
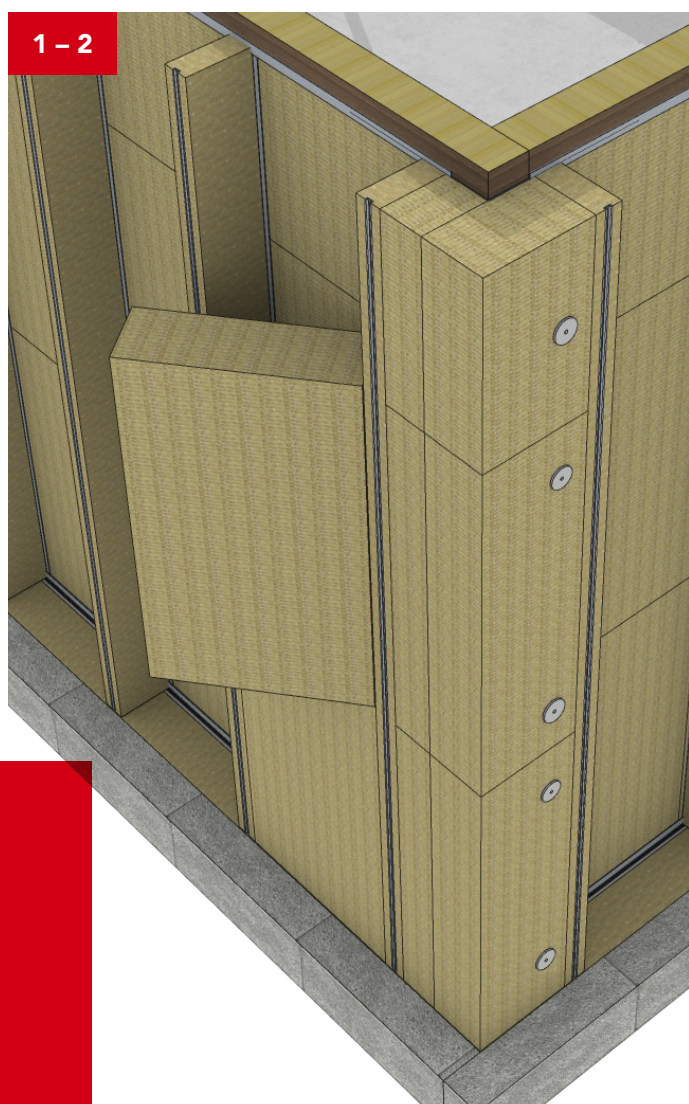
Det kan være nødvendigt at klodse op under den nederste del af de korte yderspacere. Hulrummet under topprofilet skal fyldes med isolering.

Materiale

- 4 Yderspacer
- 5 Infill Batts (ydre)
- 10 Boreskrue 5,5 x 45

Værktøj

- 4 Tommestok
- 9 Isoleringskniv
- 18 Slagskruemaskine



12 Udvendig beklædning

Murværk (murfolie)

Trin 1.

Skær et ca. 5 cm dybt spor i isoleringen med rundsav langs hele facaden. Sporet skal være min. 20 cm over fundament og ca. 15° over vandret.

Trin 2.

Fold de øverste 5 cm af murfolien og skub folien ind i sporet med en plastspatel eller lignende.

Trin 3.

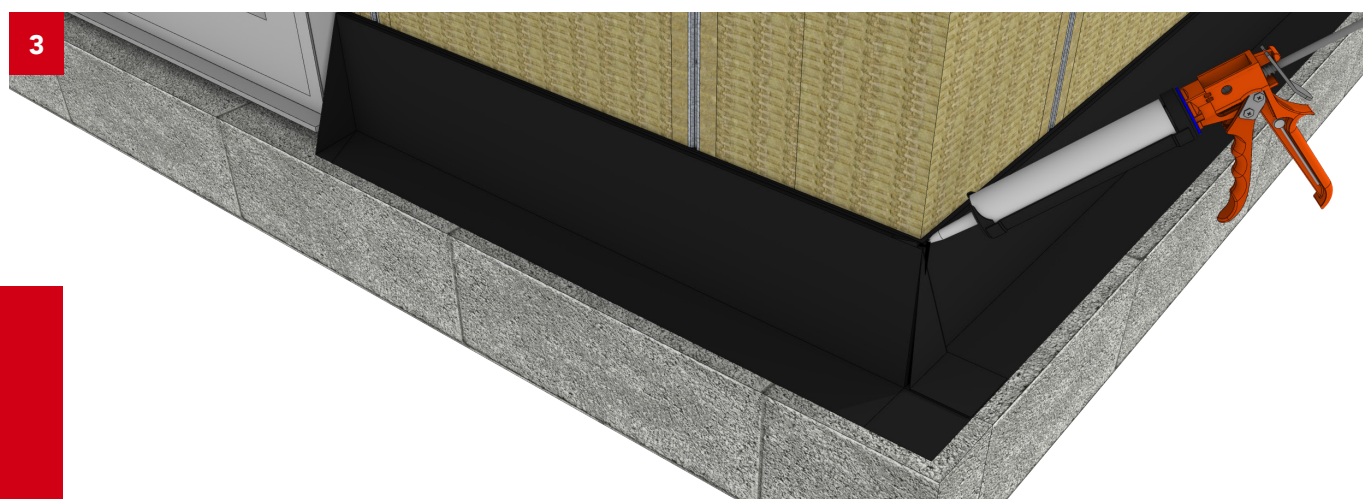
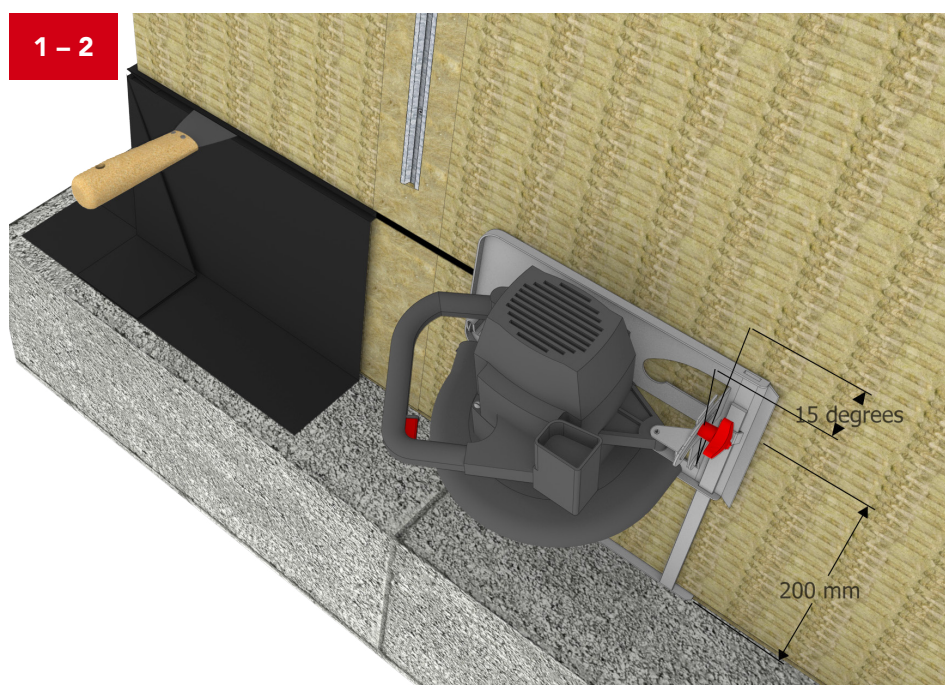
Lim samlinger med anvist klæber. Det gælder alle samlinger mellem murfolie, i hjørner og til åbninger.

Materiale

24 Murfolie
Klæber (ikke del af RZ leverance)

Værktøj

7 Fugepistol
8 Kniv
20 Rundsav
Plastspatel



12 Udvendig beklædning

Murværk (murbinder)

Trin 1.

Sæt murbindere i murskinnerne hvor det kræves iht. statiske beregninger (antal bindere per kvadratmeter).

Trin 2.

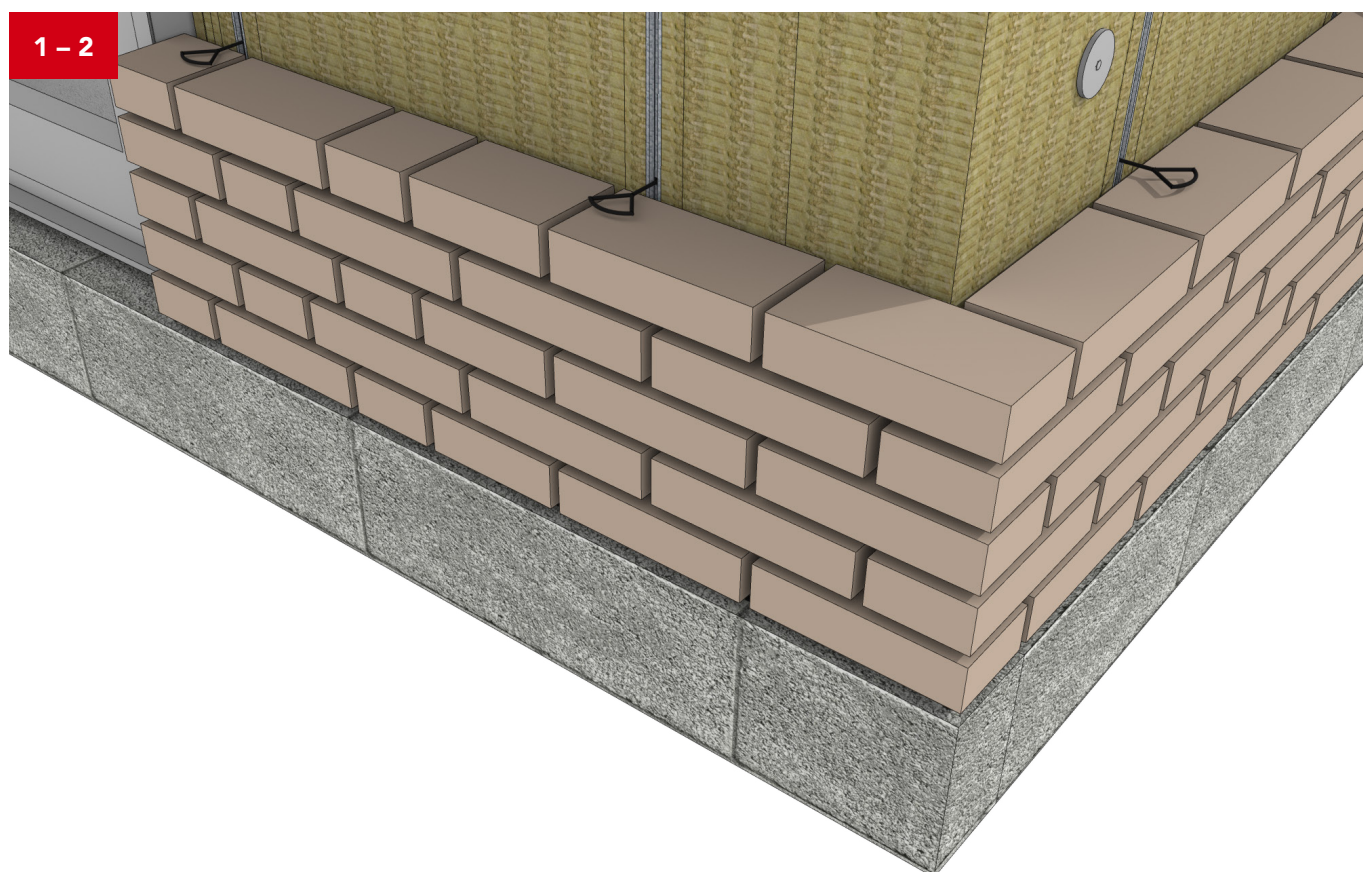
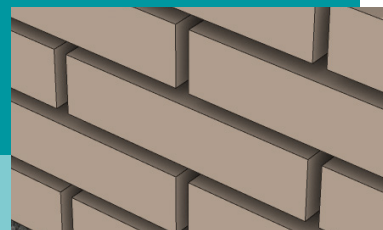
Drej bindere med 90 grader, for at klemme deres føder ind bag skineflangerne og ryk dem ned til lagerfugen.

Materiale

20 Murbinder

Værktøj

Ingen



12 Udvendig beklædning

Let beklædning

Trin 1.

Let udvendig beklædning monteres på stålprofilerne på yderspacerne.

Trin 2.

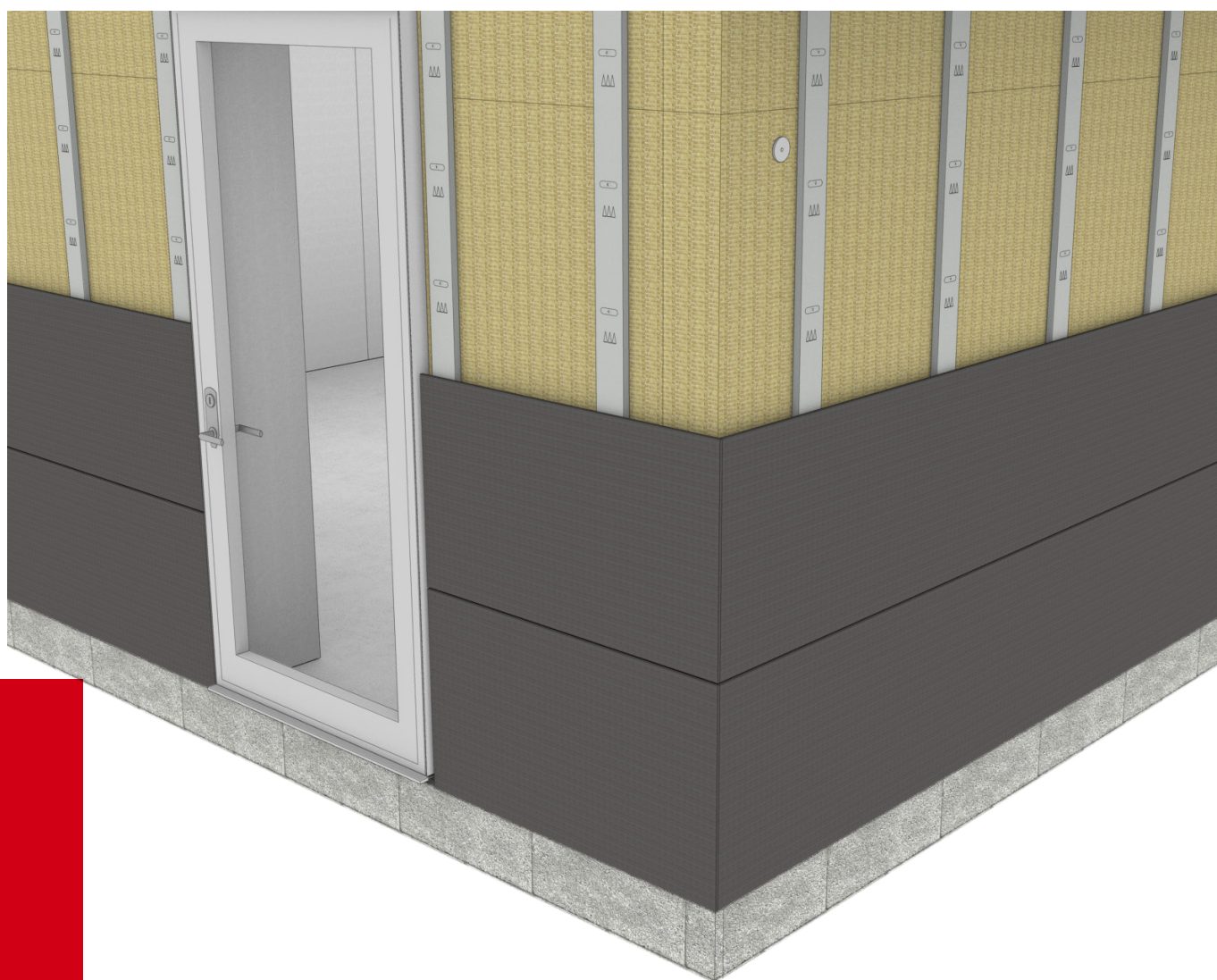
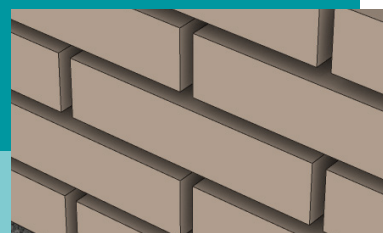
Montageanvisninger fra producenten/leverandøren af facadebeklædningen skal følges.

Materiale

Ikke del af RZ leverance

Værktøj

Iht. producenten af beklædning



13 Lejlighedsadskillelse

Montage

En Rockzero lejlighedsadskillelse sættes op (næsten) på samme vis som en ydervæg. Den væsentlige forskel ligger i brugen af inderspacere og beklædning.

Trin 1.

Læg U-profiler på fundament/dæk, se side 9ff.

Trin 2.

Monter vinkelbeslag iht. beslagplan, se side 12ff.

Trin 3.

Monter søjler og Core Batts, se side 16ff.

Trin 4.

Kom U-profilet og rem på toppen, se side 18ff.

Trin 5.

Udfør evt. åbninger som beskrevet på side 23ff.

Trin 6.

Monter OSB4 plader på begge sider af væggen, se side 28. Tape mellem pladerne, fra OSB4 laget til ydervæggen og til dæk

Trin 7.

Monter løse inderspacere på OSB4 pladerne som underlag til den indvendige beklædning, se side 32.

Trin 8.

Placer Infill Batts (indre), se side 33.

Trin 9.

Monter den indvendige beklædning. Følg venligst både projektkrav med hensyn til antal lag på hver side og leverandørens anvisninger for korrekt montage af vægbeklædning.

Note.

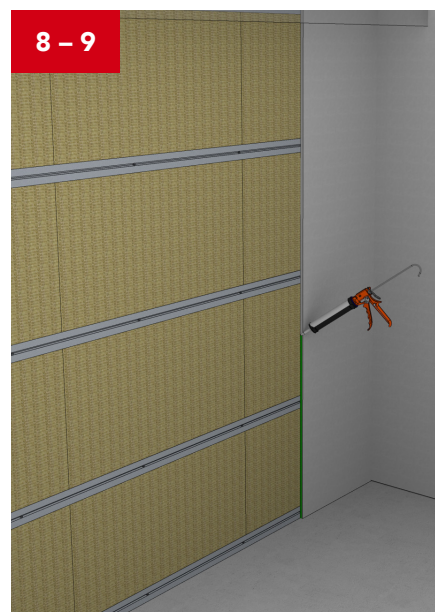
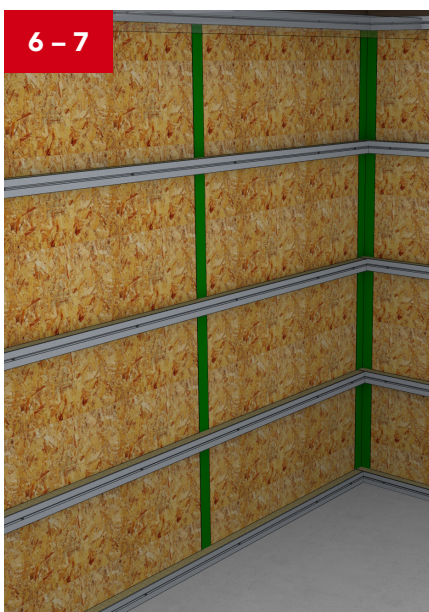
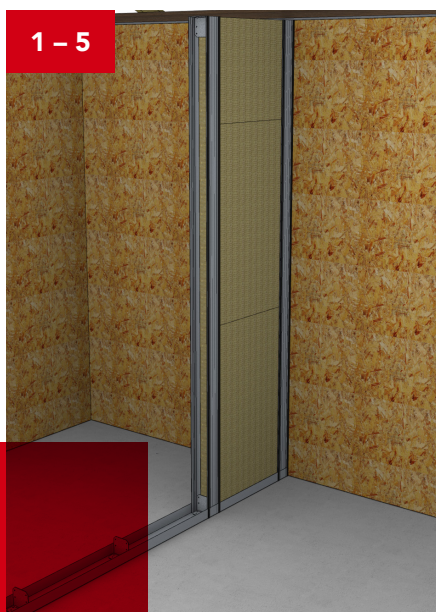
Afhængigt af projektets designkrav er det muligt at undlade trin 6 til 8.

Materiale

- 1 2** Søjle
- 3** Inderspacer
- 6** Core Batts
- 7** Infill Batts
- 1** Murpap
- 2** U-profil
- 4** Søm dyvel 5 x 50
- 5** Vinkelbeslag
- 6** Betonbolt 10 x 75
- 6** Betonbolt 10 x 60
- 7** Samleplade
- 8** Boreskrue 4,2 x 19
- 9** Vinkelbeslagskile
- 10** Boreskrue 5,5 x 45
- 11** Boreskrue 5,5 x 100
- 12** Skudsøm
- 17** Boreskrue 4,8 x 90
- 21** Elementstøtte
- 22** Tape til lufttæthed
- 23** Tape til lufttæthed
- 25** Limtræ (træsøjle)
- 26** Spærtræ (overligger/rem)
- 27** OSB4 plade

Værktøj

Diverse (se de andre afsnit)



Noter



ROCKWOOL A/S

Hovedgaden 501
2640 Hedehusene
info@rockwool.dk
www.rockwool.dk

Juli 2021