

# CONLIT BRANDISOLERING

Prisliste april 2023



# PRODUKTOVERSIGT

Conlit 150 P (ubeklædt)  
Conlit Klæber  
Conlit 150 Hvid vlies  
Conlit Betonklæber  
Conlit 120 m. hvid vlies

Conlit Rørskål  
Conlit Seal 800  
Conlit Coated Batts  
Mærkater og registreringsblok til brandlukninger  
Conlit 150 Alu

Conlit Fire Mat  
Conlit Fire Board  
Conlit Black Tape Alu  
ROCKWOOL kniv 315

---


Ændringer er gældende pr. 01.04.2023

Der er kommet en ændring i vores prislister. Conlit Coated Batts har fået nye SAP og DB numre. Derudover kan du nu finde Conlit Coated Batts både som løse enheder og enheder på palle.

# PRODUKTINFORMATION



ROCKWOOL produkter er CE-mærkede. CE-mærket viser, at produktet er fremstillet efter europæiske produktstandarder.

 EU Brandklasse	Egenskaber	Eksempler
A1	Ubrændbar	Mineraluld
A2	Begrænset brændbar. Ingen overtænding	Mineraluld, gipsplade
B	Minimum bidrag til brand. Ingen overtænding	Brandhæmmet spånplade
C	Lille bidrag til brand. Ingen overtænding	Tapet på gips
D	Medium bidrag til brand. Overtænding	Ubehandlet træ
E	Stort bidrag til brand. Overtænding	Brandhæmmet skumplast
F	Egenskaber ikke bestemt	

## LEVERINGSSERVICE

### KUNDESERVICE

Kundeservice, direkte:  
Telefon 46 56 52 11

[kundeservice@rockwool.dk](mailto:kundeservice@rockwool.dk)

### ÅBNINGSTIDER

Mandag - torsdag 7.00 - 16.00

Fredag 7.00 - 15.30

## FORKLARING OM LEVERINGSTIDER



### 24 timers leveringservice

Produkter i standardprislisten med dette ikon kan leveres efterfølgende arbejdsdag, hvis ordren er modtaget inden kl. 12.00.



### 3 dages leveringservice

Produkter i standardprislisten med dette ikon leveres indenfor 3 arbejdsdage, hvis ordren er modtaget inden kl. 12.00.



### 7 dages leveringservice

Produkter i standardprislisten med dette ikon leveres indenfor 7 arbejdsdage, hvis ordren er modtaget inden kl. 12.00.

## ANDEN NYTTIG VIDEN

### TEKNISK SERVICE

Spørgsmål vedrørende produktanvendelse og tekniske forhold i øvrigt kan rettes til vor Tekniske Service. Tlf.: 46 55 89 89.

### E-HANDEL

Via E-handel kan du, døgnet rundt, foretage varebestilling. Her kan du endvidere dagen før levering efter klokken 15.00, få oplyst planlagt leveringstidspunkt for dine ordrer.

Kontakt kundeservice hvis du ønsker et password.

### GENANVENDELSESORDNING

Overskydende isolering inkl. afskær af ROCKWOOL Stenuld kan returneres i henhold til retningslinjerne i ROCKWOOL Genanvendelsesordning.

Produkter med belægning af alufolie, trådvæv og bitumen tages ikke retur. Læs mere på [www.rockwool.dk](http://www.rockwool.dk)

# CONLIT BRANDBESKYTTELSE STÅL R 30 - R 120

## CONLIT 150 P (UDEN VÆV)

Conlit 150 P er fremstillet af fugt- og vandafvisende ROCKWOOL Stenuld. Det er et særdeles formfast og stift produkt med overordentlige gode brandbeskyttende egenskaber.



### Anvendelse

Conlit 150 P anvendes til brandbeskyttelse af bærende stålkonstruktioner fra R 30 til R 120. Anvendes sammen med Conlit Klæber eller svejsestritter.

Anvendelsestemperatur: Under almindelig drift tåler produktet på uldsiden max. 250°C, på evt. belægning max. 80°C. Fibersmeltepunkt over 1000°C.

Brandklasse: Euroklasse A1 i henhold til EN 13501-1.

### Sortiment (enheder på palle)

Type	Dimensioner (mm)	Palle stk.	Mængde m <sup>2</sup>	Pris pr. m <sup>2</sup>	Pris pr. palle	DB nr.	SAP nr.	Leveringstid
Conlit 150 P	1000 x 1200 x 20	60	72,00	234,40	16.876,80	1651813	79534	🕒 24 timer
Conlit 150 P	1000 x 1200 x 25	48	57,60	247,70	14.267,52	1651814	79533	🕒 24 timer
Conlit 150 P	1000 x 1200 x 30	40	48,00	294,70	14.145,60	1651815	83423	🕒 24 timer
Conlit 150 P	1000 x 1200 x 40	30	36,00	388,00	13.968,00	1651816	87077	🕒 24 timer
Conlit 150 P	1000 x 1200 x 50	24	28,80	493,50	14.212,80	1651819	101420	🕒 24 timer

### Sortiment (løse enheder)

Type	Dimensioner (mm)	Pakke stk.	Mængde m <sup>2</sup>	Pris pr. m <sup>2</sup>	Pris pr. pakke	DB nr.	SAP nr.	Leveringstid
Conlit 150 P	1000 x 600 x 20	8	4,80	243,40	1.168,32	5640360	39835	🕒 24 timer
Conlit 150 P	1000 x 600 x 25	6	3,60	257,40	926,64	5640361	84177	🕒 24 timer
Conlit 150 P	1000 x 600 x 30	4	2,40	306,10	734,64	8519407	39836	🕒 24 timer
Conlit 150 P	1000 x 600 x 40	4	2,40	403,50	968,40	8519415	79527	🕒 24 timer
Conlit 150 P	1000 x 600 x 50	3	1,80	512,90	923,22	1826076	205465	🕒 24 timer

## CONLIT KLÆBER

Conlit Klæber er en uorganisk klæbemasse specielt beregnet til klæbning af pladestød og -hjørner på Conlit plader og Conlit Rørskåle.

### Anvendelse

Conlit Klæber leveres i spande, klar til brug.

Ca. 0,6-0,8 kg/m<sup>2</sup> for plane overflader uden/med samlinger. Ca. 1 kg/m<sup>2</sup> ved klæbning af mindre stålprofiler. Vedhæftning forbedres, hvis man sprayer med vandforstøver inden Conlit Klæber.

Anvendelsestemperatur ned til -5°C

Benyttes typisk til klæbning af stød og hjørnesamlinger på Conlit Plader og Conlit Rørskåle.



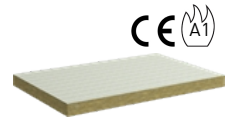
### Sortiment (løse enheder)

Type	Note	Antal enheder stk.	Vægt (kg.)	Pris pr. stk.	VVS løbenr.	DB nr.	SAP nr.	Leveringstid
Conlit Klæber - "-5°C"	Spand m/ 20 kg	1	20	1846,30	494379922	2358747	319657	🕒 3 dage
Conlit Klæber - "-5°C"	Kasse m/ 12 patroner	1	6	696,70	494379930	2280136	321907	🕒 24 timer

# BETON HULDÆK R 120

## CONLIT 150 HVID VLIES

Conlit 150 Hvid Vlies er fremstillet af fugt- og vandafvisende ROCKWOOL Stenuuld. Det er et særdeles formfast og stift produkt med overordentlige gode brandbeskyttende egenskaber. På den ene side er produktet beklædt med et tyndt, uvævet glasfiberklæde (glasvlies).



### Anvendelse

Conlit 150 Hvid Vlies anvendes bl.a. som brandbeskyttelse på undersiden af beton-huldækelementer, der skal klassificeres R 120. Conlit 150 Hvid Vlies monteres på dækkets underside med Conlit Betonklæber eller fjedersøm med skive.

Anvendelsestemperatur: Under almindelig drift tåler produktet på uldsiden max. 250°C. Fibersmeltepunkt over 1000°C. På evt. belægning max. 80°C.

Brandklasse: Euroklasse A1 i henhold til EN 13501-1.

### Sortiment (enheder på palle)

Type	Dimensioner (mm)	Antal stk. pr. palle	Mængde m <sup>2</sup>	Pris pr. m <sup>2</sup>	Pris pr. palle	DB nr.	SAP nr.	Leveringstid
Conlit 150 Hvid Vlies	1000 x 1200 x 20	60	72,00	248,10	17.863,20	1651843	346412	🕒 3 dage
Conlit 150 Hvid Vlies	1000 x 1200 x 25	48	57,60	278,30	16.030,08	1651846	131871	🕒 3 dage
Conlit 150 Hvid Vlies	1000 x 1200 x 30	40	48,00	308,30	14.798,40	1651848	131872	🕒 3 dage
Conlit 150 Hvid Vlies	1000 x 1200 x 40	30	36,00	403,40	14.522,40	1651849	131873	🕒 3 dage
Conlit 150 Hvid Vlies	1000 x 1200 x 50	24	28,80	488,40	14.065,92	1651850	131874	🕒 3 dage

### Sortiment (løse enheder)

Type	Dimensioner (mm)	Pakke stk.	Mængde m <sup>2</sup>	Pris pr. m <sup>2</sup>	Pris pr. pakke	DB nr.	SAP nr.	Leveringstid
Conlit 150 Hvid Vlies	1000 x 600 x 20	6	3,60	257,70	927,72	1869813	138122	🕒 3 dage
Conlit 150 Hvid Vlies	1000 x 600 x 30	4	2,40	320,50	769,20	1279329	91771	🕒 3 dage

## CONLIT BETONKLÆBER

Conlit Betonklæber er bl.a. velegnet til Conlit plader på betonhuldæk.



### Anvendelse

Til opklæbning af Conlit plader på betonhuldæk (DBI-testet metode, R120) samt opsætning af gips på Conlit.

2 kg. tørt pulver pr. m<sup>2</sup>. Tilsæt vand.  
Hæfter også på murværk, letbeton, etc.  
Cementbaseret.

### Sortiment (løse enheder)

Type	Pose stk.	Pose (kg.)	Pris pr. pose	DB nr.	SAP nr.	Leveringstid
Conlit Betonklæber	1	18	666,20	1888280	201076	🕒 24 timer

# STÅLPLADETAG REI 60

## CONLIT 120 HVID VLIES

Conlit 120 Hvid Vlies er fremstillet af fugt- og vandafvisende ROCKWOOL Stenuld. Det er et særdeles formfast og stift produkt med overordentlige gode brandbeskyttende egenskaber.

### Anvendelse

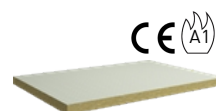
Conlit 120 er udviklet til at kunne opgradere et uklassificeret tag af korrugerede stålplader til en R60 bygningsdel. Anvendes sammen med Conlit Klæber, skruer og Ø80mm skiver. Se montageanvisning.

Anvendelsestemperatur: Under almindelig drift tåler produktet på uldsiden max. 250°C, på evt. belægning max. 80°C. Fibersmeltepunkt over 1000°C.

Brandklasse: Euroklasse A1 i henhold til EN 13501-1.

### Sortiment (enheder på palle)

Type	Dimensioner (mm)	Antal enheder stk.	Mængde m <sup>2</sup>	Pris pr. m <sup>2</sup>	Pris pr. palle	DB nr.	SAP nr.	Leveringstid
Conlit 120 Hvid Vlies	2000 x 1200 x 80	15	36,00	457,60	16.473,60	5970488	79658	🕒 3 dage



# CONLIT BRANDLUKNINGSSYSTEM

## CONLIT RØRSKÅL / BRANDBØSNING

Conlit Rørskål er en hård rørskål, som er beklædt med en gitternet forstærket alufolie. Særdeles god brandisoleringsevne.

### Anvendelse

Af Conlit Rørskål tildannes Conlit Braandbøsning, som bruges ved gennemføringer. Benyttes også til brandbeskyttelse af stålrør og -stænger. Se dimensionerings- og monteringsanvisning.

### Særlige kendetegn

Af sikkerhedsgrunde er folien tydeligt mærket med teksten "Conlit Fire Protection".

De aktuelle isoleringstykkelser er valgt, så Conlit Bøsningens yderdiameter passer til de almindeligste kerneboringsdiametre.

Udover de her nævnte dimensioner kan en række andre dimensioner leveres, op til Ø 324 mm.

Er omfattet af MK-godkendelse 6.10/1674.

Længde = 1000mm

VVS varenr.: 494372 + løbenr.

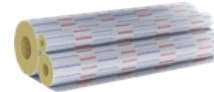
Anvendelsestemperatur: Under almindelig drift tåler produktet temperaturer op til 250 °C. Fibersmeltepunkt er over 1000 °C.

Leveringstid: for dimensioner der ikke er markeret med 24 timer, er leveringstiden 7-14 dage.

Produkter markeret med 24 timers levering er lagerført men i begrænsede mængder. Bestilles der større mængder, må der forventes leveringstider på 7-14 dage. Der tages desuden forbehold for udsolgte varer.

### Sortiment (løse enheder)

Type	Rør diameter (mm)	Iso tykkelse (mm)	Til boring Ø mm	lbm.	Pris pr. enhed	Pris pr. pakke	VVS løbenr.	DB nr.	SAP nr.	Leveringstid
Conlit Rørskål	15	22,5	60	42	132,10	5.548,20	024	1604743	317715	🕒 24 timer
Conlit Rørskål	18	21	60	42	139,30	5.850,60	034	1604818	31960	🕒 24 timer
Conlit Rørskål	22	19	60	42	152,10	6.388,20	084	1604744	31994	🕒 24 timer
Conlit Rørskål	25	17,5	60	42	162,20	6.812,40	104	1604741	31995	🕒 24 timer
Conlit Rørskål	28	26	80	20	172,30	3.446,00	115	1604745	31997	🕒 24 timer
Conlit Rørskål	35	22,5	80	20	182,60	3.652,00	135	1604817	31963	🕒 24 timer
Conlit Rørskål	42	19	80	20	217,70	4.354,00	164	1604816	31964	🕒 24 timer
Conlit Rørskål	42	29	100	14	283,40	3.967,60	166	1604740	32000	🕒 24 timer
Conlit Rørskål	48	26	100	14	303,30	4.246,20	205	1604738	31965	🕒 24 timer
Conlit Rørskål	54	38	130	9	353,70	3.183,30	238	1604737	32002	🕒 24 timer
Conlit Rørskål	60	35	130	9	404,30	3.638,70	267	1604734	78283	🕒 24 timer
Conlit Rørskål	64	33	130	9	414,70	3.732,30	287	1604718	55036	🕒 24 timer
Conlit Rørskål	64	58	180	4	777,40	3.109,60	292	1249536	55327	🕒 24 timer
Conlit Rørskål	76	37	150	5	636,60	3.183,00	367	1249537	26797	🕒 24 timer
Conlit Rørskål	76	52	180	4	727,20	2.908,80	370	1249538	55037	🕒 24 timer
Conlit Rørskål	89	30,5	150	5	555,70	2.778,50	436	1604733	26798	🕒 24 timer
Conlit Rørskål	89	65,5	220	2	1004,80	2.009,60	443	1249540	55824	🕒 24 timer
Conlit Rørskål	102	39	180	4	767,50	3.070,00	508	1249541	55834	🕒 24 timer
Conlit Rørskål	108	36	180	4	798,00	3.192,00	537	1249542	27009	🕒 24 timer
Conlit Rørskål	108	71	250	1	1514,20	1.514,20	544	1249543	55786	🕒 24 timer
Conlit Rørskål	114	33	180	4	667,00	2.668,00	566	1249544	29109	🕒 24 timer
Conlit Rørskål	114	68	250	1	1527,10	1.527,10	574	1608475	55789	🕒 24 timer



## CONLIT SEAL 800

Conlit Seal 800 er en let ekspanderende akustisk fugemasse udviklet til lukning og forsegling af samlinger og restfuger ved diverse service gennemføringer i forskellige typer konstruktioner. Produktet er en en-komponent vandbaseret acryl fugemasse, der leveres i 300ml patroner.



### Anvendelse

Conlit Seal 800 kan anvendes til, forsegling af restfuger ved lineære samlinger og service gennemføringer på max 30mm. Conlit Seal 800 er testet sammen med ROCKWOOL 800 (Rørskål 800) og skal anvendes sammen med ROCKWOOL 800, når denne benyttes til brandtestet brandgennemføring af forskellige typer rør.

Se yderligere detaljer om denne anvendelse i montagevejledning for ROCKWOOL 800 på [www.rockwool.dk](http://www.rockwool.dk)

### Sortiment (løse enheder)

Type	Antal enheder stk.	Pris pr. enhed	VVS løbenr.	DB nr.	SAP nr.	Leveringstid
Conlit Seal 800	25 Stk/Pakke	1942,00	494379532	2301299	324069	🕒 24 timer

## CONLIT COATED BATTS

Conlit Coated Batts er en formfast og stiv stenuldsplade med hvid coating på begge sider. Det er en effektiv løsning til brandlukninger af større udsparringer i brandklassificerede vægge og dæk. En visuel flot løsning, der blander ind i omgivelserne. Coatingen kan nemt overmales i en anden farve.



### Anvendelse

Conlit Coated Batts anvendes i større udsparringer til gennemføringer af isolerede ventilationskanaler.. Lukningerne kan udføres med 2 x 50 mm eller 1 x 60 mm Conlit Coated Batts. Løsningerne stiller krav til den maximale afstand fra kanaloverside til væg eller dækkonstruktion, som skal følges. Se yderligere detaljer omkring dette i ROCKWOOLs montagevejledning Conlit Passiv Brandsikring af Ventilationskanaler og Gennemføringer

### Sortiment (enheder på palle)

Type	Dimensioner (mm)	Antal pk. pr. palle	Antal stk. pr. pakke	Antal stk. pr. palle	Mængde m <sup>2</sup>	Pris pr. palle	SAP nr.	Leveringstid
50 mm	1200 x 600 x 50	48	1	48	34,56	55.646,40	326485	🕒 24 timer
60 mm	1200 x 600 x 60	40	1	40	28,80	59.912,00	326677	🕒 24 timer

### Sortiment (løse enheder)

Type	Dimensioner (mm)	Antal enheder stk.	Antal pk. pr. palle	Antal stk. pr. pakke	Mængde m <sup>2</sup>	Pris pr. stk.	DB nr.	SAP nr.	Leveringstid
50 mm	1200 x 600 x 50	1	48	1	0,72	1159,30	2310011	326136	🕒 24 timer
60 mm	1200 x 600 x 60	1	40	1	0,72	1497,80	2310012	326137	🕒 24 timer

## MÆRKATER TIL BRANDLUKNINGER

Mærkat til brandlukninger.

### Anvendelse

Enhver brandlukning, der er udført med MK-godkendelse skal mærkes med godkendt label. En registrering af de udførte brandlukninger kræves i de fleste tilfælde.



VVS varenr.: 494379 + løbenr.

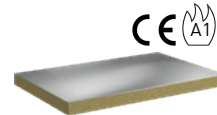
### Sortiment (løse enheder)

Type	Pakke stk.	Pris pr. pakke	VVS løbenr.	DB nr.	SAP nr.	Leveringstid
Registreringsblok, 50 ark	1	102,50	905	1249552	93459	🕒 24 timer
Conlit Mærkat MK6.10/1674, 80 mærkater	1	423,20	900	1985640	258889	🕒 24 timer



## CONLIT 150 ALU

Conlit 150 Alu er en formfast og stiv stenuldsplade, som kan bruges både til brandsikring af bærende stålkonstruktioner og til brandlukninger. Den ene side er belagt med armeret alufolie og den anden side er ubeklædt.



### Anvendelse

Ved lukning af installationshullet tilpasses to lag 50 mm Conlit 150 Alu monteret alu mod alu. Herved dannes et brandskot, klasse EI60 [BS60]. Brandskottet fastholdes i udsparringen med Conlit Klæber. Produktet er testet til lukning af installationshuller på op til 0,65 x 1,0 m. Produktet erstatter det udgåede produkt Conlit Brandskotplade. Montagen er den samme som man kender fra Conlit Brandskotplade.

Anvendelsestemperatur: Under almindelig drift tåler produktet på uldsiden max. 250°C. Fibersmeltepunkt over 1000°C. På evt. belægning max. 80°C.

Brandklasse: Euroklasse A1 i henhold til EN 13501-1.

### Sortiment (enheder på palle)

Type	Dimensioner (mm)	Palle stk.	Mængde m <sup>2</sup>	Pris pr. m <sup>2</sup>	Pris pr. palle	DB nr.	SAP nr.	Leveringstid
Conlit 150 Alu	1000 x 600 x 50	16	28,80	634,70	18.279,36	1888283	220156	🕒 7 dage

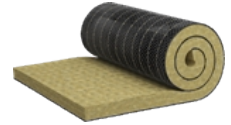
### Sortiment (løse enheder)

Type	Dimensioner (mm)	Pakke stk.	Mængde m <sup>2</sup>	Pris pr. m <sup>2</sup>	Pris pr. pakke	DB nr.	SAP nr.	Leveringstid
Conlit 150 Alu	1000 x 600 x 50	3	1,80	658,50	1.185,30	1888583	232255	🕒 7 dage

# CONLIT BRANDSIKRING AF VENTILATIONSKANALER

## CONLIT FIRE MAT

Conlit Fire Mat er fremstillet af ubrændbar, fugt- og vandafvisende stenuld. For brandklasse EI30/E60 er forsiden beklædt med sort armeret alufolie og påsyet 1" galvaniseret trådnet. For EI60/90 er forsiden beklædt med sort polyester vlies og påsyet 1" galvaniseret trådnet. Bagsiden er ubeklædt.



### Anvendelse

Conlit Fire Mat anvendes til brandsikring af ventilationskanaler og er testet iht. EN1366-1 med belægning. Produktet lever op til DS428:2011, 4. udgave.

Brandklasse: Euroklasse A1 i henhold til EN 13501-1.

Bemærk at Conlit Fire Mat EI30 50mm er testet og godkendt til runde kanaler. 60mm er godkendt til firkantede kanaler.

VVS varenr: 4942 + løbenr

### Sortiment (enheder på palle)

Type	Dimensioner (mm)	Antal pk. pr. palle	Mængde m <sup>2</sup>	Pris pr. m <sup>2</sup>	Pris pr. palle	VVS løbenr.	DB nr.	SAP nr.	Leveringstid
Conlit Fire Mat EI30/E60	4500 x 600 x 50	18	48,60	282,70	13.739,22	54210	1985587	258261	🕒 24 timer
Conlit Fire Mat EI30/E60	3800 x 1000 x 50	9	34,20	282,70	9.668,34	68198	1896661	234070	🕒 24 timer
Conlit Fire Mat EI30/E60	3200 x 600 x 60	18	34,56	290,50	10.039,68	54312	1985588	258265	🕒 24 timer
Conlit Fire Mat EI30/E60	3200 x 1000 x 60	9	28,80	290,50	8.366,40	68189	1896663	234133	🕒 24 timer
Conlit Fire Mat EI60/EI90	2500 x 600 x 80	18	27,00	362,00	9.774,00	53316	1985589	258374	🕒 24 timer
Conlit Fire Mat EI120	2200 x 600 x 100	18	23,76	450,50	10.703,88	55226	2297614	288001	🕒 7 dage

### Sortiment (løse enheder)

Type	Dimensioner (mm)	Rulle	Mængde m <sup>2</sup>	Pris pr. m <sup>2</sup>	Pris pr. rulle	VVS løbenr.	DB nr.	SAP nr.	Leveringstid
Conlit Fire Mat EI30/E60	4500 x 600 x 50	1	2,70	293,80	793,26	51210	1985423	258264	🕒 24 timer
Conlit Fire Mat EI30/E60	3800 x 1000 x 50	1	3,80	293,80	1.116,44	68109	1896658	234101	🕒 24 timer
Conlit Fire Mat EI30/E60	3200 x 600 x 60	1	1,92	301,80	579,46	53312	1985439	258266	🕒 24 timer
Conlit Fire Mat EI30/E60	3200 x 1000 x 60	1	3,20	301,80	965,76	68103	1896659	234136	🕒 24 timer
Conlit Fire Mat EI60/EI90	2500 x 600 x 80	1	1,50	376,40	564,60	494252316	1985445	258371	🕒 24 timer
Conlit Fire Mat EI120	2200 x 600 x 100	1	2,20	465,60	1.024,32	55226	2297636	323506	🕒 7 dage

## CONLIT FIRE BOARD

Conlit Fire Board er fremstillet af ubrændbar, fugt- og vandafvisende stenuld. Forsiden er belagt med sort armeret alufolie. Bagsiden er ubeklædt.



### Anvendelse

Conlit Fire Board anvendes til brandsikring af ventilationskanaler og er testet iht. EN1366-1 med belægning. Med sort alu, VVS varenr: 49439 + løbenummer

Brandklasse: Euroklasse A1 i henhold til EN 13501-1.

### Sortiment (enheder på palle)

Type	Dimensioner (mm)	Pakke stk.	Mængde m <sup>2</sup>	Pris pr. m <sup>2</sup>	Pris pr. palle	VVS løbenr.	DB nr.	SAP nr.	Leveringstid
Conlit Fire Board EI30/E60	1000 x 600 x 60	72	43,20	306,10	13.223,52	3312	1985663	255345	🕒 24 timer
Conlit Fire Board EI60	1000 x 600 x 60	80	48,00	348,20	16.713,60	4312	1985664	258198	🕒 24 timer
Conlit Fire Board EI90	1000 x 600 x 80	42	25,20	506,50	12.763,80	2316	1985665	258201	🕒 24 timer
Conlit Fire Board EI120	1000 x 600 x 90	36	21,60	607,60	13.124,16	2218	1985666	258202	🕒 24 timer

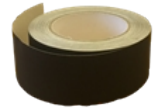
### Sortiment (løse enheder)

Type	Dimensioner (mm)	Antal stk. pr. pakke	Mængde m <sup>2</sup>	Pris pr. m <sup>2</sup>	Pris pr. pakke	VVS løbenr.	DB nr.	SAP nr.	Leveringstid
Conlit Fire Board EI30/E60	1000 x 600 x 60	3	1,80	317,90	572,22	2312	1985662	255343	🕒 24 timer
Conlit Fire Board EI60	1000 x 600 x 60	2	1,20	358,60	430,32	2412	1988432	258197	🕒 24 timer

## CONLIT BLACK TAPE ALU

Conlit Black Tape Alu er en tape med samme overflade som alufolien på Conlit Fire Board. Den giver en flot afslutning på installationen og lukker effektivt samlingerne og sikre en installation uden synlig uld.

VVS varenr: 49439 + løbenummer



### Sortiment (løse enheder)

Type	Dimensioner (mm)	Rulle	Pris pr. enhed	VVS løbenr.	DB nr.	SAP nr.	Leveringstid
Conlit Black Tape Alu	50000 x 100	1	460,10	9101	1990220	261033	🕒 24 timer
Conlit Black Tape Alu	50000 x 100	12	5515,60	9112	1990221	261036	🕒 24 timer

---


# TILBEHØR

## ROCKWOOL KNIV 310

Tilskæring af ROCKWOOL Stenuld.

Sortiment (løse enheder)



Type	Dimensioner (mm)	Pris pr. stk.	DB nr.	SAP nr.	Leveringstid
ROCKWOOL Kniv 310	310	138,80	8018954	281581	 3 dage

## Specialmål

Ved køb af andre mål end anført i denne prislister skal ordren udgøre minimum 4.000 kg pr. dimension pr. ordre. Der tillægges et omstillingsgebyr på kr. 5.500 pr. dimension pr. ordre

Der skal påregnes 7 dages leveringstid for produkter i specialmål, kontakt din ROCKWOOL konsulent for nærmere information.

Levering af specialmål vil ske på hele paller.

### Serviceomkostninger for teknisk isolering:

Leveringsgebyr (*Prisen gælder ikke Bornholm)	Ordre under 6.800,- DKK	Tillæg 1.600,- DKK pr. leverance
Ø-tillæg (Ikke brofaste øer, ekskl. Bornholm*)	Ordre under 31.000,- DKK	Tillæg 2.000,- DKK pr. leverance
Klokkeslætsgebyr (f.eks. kl. 7 eller kl. 8 levering)	1.400,- DKK ved ordrer under 28.000,- DKK.	

\* Bornholm 11.700,- DKK. pr. leverance uafhængigt af ordrens værdi.

Nettopriser ekskl. moms.

### Øvrige serviceomkostninger:

Afbestillingsgebyr (Ved afbestilling efter kl. 12.00, dagen inden aftalt levering)	Tillæg 830,- DKK pr. leverance
Sen ændring af ordre (Ved ændringer efter kl. 12, dagen inden aftalt levering)	Ændring af leveringstidspunkt: 830,- DKK Ændring af produkter/mængde: 700,- DKK
Forgæves kørsel	Tillæg 62,- DKK pr. m <sup>3</sup> dog minimum 1.600,- DKK
Kurér	Tillæg 300,- DKK

Nettopriser ekskl. moms.

Alle tidligere udsendte prislister annulleres.

# ALMINDELIGE SALGS- OG LEVERINGSBETINGELSER

Nærværende salgs- og leveringsbetingelser er udarbejdet og gældende med virkning fra februar 2021. Hermed annulleres tidligere tilgængelige "Salgs- og leveringsbetingelser".

## 1. Definitioner

1.1 I disse almindelige salgs- og leveringsbetingelser betyder "ROCKWOOL" den sælger, som er nævnt i tilbuddet, ordrebekræftelsen, aftalen eller lignende. Tilbud, ordrebekræftelse, aftale eller lignende benævnes sammen med disse almindelige salgs- og leveringsbetingelser for "Aftalen". Disse almindelige salgs- og leveringsbetingelser skal anses for at gælde for Aftalen, medmindre andet er udtrykkeligt og skriftligt aftalt med ROCKWOOL, og de har forrang for eventuelle vilkår og betingelser, der måtte være indeholdt i Kundens købsordrer eller anden dokumentation. "Produkter(ne)" betyder de produkter, som ROCKWOOL sælger og leverer. "Serviceydelse(r)" betyder de serviceydelser, som ROCKWOOL skal levere. "Kunde(n)" betyder en fysisk eller juridisk person, som afgiver en købsordre eller indgår en Aftale med ROCKWOOL.

## 2. Bindende virkning

- 2.1 ROCKWOOL er alene bundet af et tilbud, hvis det accepteres uændret af Kunden, eller hvis ROCKWOOL har påbegyndt effektueringen af ordren.
- 2.2 Tilbuddet bekræftes af en ordrebekræftelse. Hvis Kunden ikke mener, at ordrebekræftelsen er korrekt, skal Kunden meddele dette til ROCKWOOL umiddelbart efter modtagelse af denne. Såfremt Kunden ikke gør dette, er ordrebekræftelsen bindende.
- 2.3 Kunden har ikke ret til at ændre de aftalte mængder, eller udskyde eller afbestille den aftalte levering (hverken helt eller delvist). Hvis Kunden alligevel ønsker at ændre den aftalte levering, og ROCKWOOL accepterer dette, er ROCKWOOL berettiget til at opkræve et dækningsbidrag og/eller en tillægspris for sådanne eventuelle ændringer.

## 3. Data

- 3.1 Kunden skal give ROCKWOOL korrekte, fuldstændige og pålidelige data og oplysninger.
- 3.2 ROCKWOOL er ikke forpligtet til at undersøge, hvorvidt de i pkt. 3.1 nævnte data og oplysninger er korrekte, fuldstændige eller pålidelige.
- 3.3 ROCKWOOL er kun forpligtet til at effektuere ordren, hvis Kunden har givet alle de af ROCKWOOL krævede data og oplysninger. Hvis ROCKWOOL lider tab, fordi Kunden har givet forkerte eller ukorrekte data og oplysninger, er Kunden forpligtet til at kompensere ROCKWOOL for det pågældende tab.

## 4. Kontraktmæssighed

- 4.1 Alle tilbud fra ROCKWOOL i relation til antal, kvalitet, udførelse og/eller andre egenskaber i forbindelse med ROCKWOOL's Produkter og Serviceydelser udarbejdes med fornøden omhu, men ROCKWOOL kan ikke garantere, at der ikke vil forekomme mindre afvigelser og er ikke ansvarlig for sådanne afvigelser. Kunden skal straks kontrollere, at antal, kvalitet, udførelse og/eller andre egenskaber stemmer overens med, hvad der er oplyst af eller aftalt med ROCKWOOL, når Produkterne og/eller Serviceydelserne leveres og accepteres. Kunden fortaber retten til at påberåbe sig mangler, som kunne have været konstateret ved leveringen eller ved Produkternes fremkomst til Kunden.
- 4.2 Ved levering med lastbil har Kunden pligt til at kvittere for modtagelse af Produkterne. Er Kunden ikke til stede ved leveringen, kan der ikke senere reklameres over fejl og mangler, mængdeafvigelser, transportmåden, utilstrækkelig indpakning, mærkning eller lignende.

## 5. Immaterielle rettigheder

5.1 Alle immaterielle og industrielle rettigheder til Produkterne og Serviceydelserne tilhører ROCKWOOL alene, herunder designrettigheder, varemærkerettigheder, ophavsrettigheder, patentrettigheder, rettigheder til domænenavne, forretningshemmeligheder og andre (semi)immaterielle rettigheder, emballage, kildekode, forberedende materiale og navngivningen deraf samt alt, hvad ROCKWOOL udvikler i relation til de leverede Produkter og Serviceydelser.

## 6. Priser

- 6.1 De af ROCKWOOL oplyste priser skal betales i den aftalte valuta og er angivet uden moms og andre skatter og afgifter, medmindre andet er udtrykkeligt og skriftligt aftalt.
- 6.2 Prisen for Produkterne og øvrige Serviceydelser fastsættes – når intet andet er aftalt – i henhold til ROCKWOOL's til enhver tid gældende prisliste på tidspunktet for levering af de aftalte Produkter og Serviceydelser.
- 6.3 Ved prisstigninger på mere end 10 % i perioden mellem ordrebekræftelsen og levering kan Kunden, inden 8 dage efter udsendelse af nye prislister, annullere ordren for endnu ikke leverede Produkter, medmindre ROCKWOOL fastholder den oprindelige pris forud for pris stigningen.
- 6.4 Hvis ROCKWOOL påtager sig at levere yderligere serviceydelser, uden at der udtrykkeligt er oplyst en pris på disse, eller hvis der er tale om en ordre under en vis størrelse fastsat af ROCKWOOL, er ROCKWOOL berettiget til at opkræve en rimelig betaling for sådanne yderligere serviceydelser eller ordrer.

## 7. Levering

- 7.1 Leverancer fra ROCKWOOL omfatter kun Produkter beskrevet i ROCKWOOL's tilbud eller ordrebekræftelser. Risikoen for Produkterne overgår til Kunden ved levering. Leveringsdato, -tidspunkt og -sted anføres i ordrebekræftelsen.
- 7.2 ROCKWOOL leverer Produkterne som angivet i Aftalen ved levering på byggeplads og afgør, hvordan og af hvem transporten skal foretages. ROCKWOOL forsikrer alene Produkterne frem til levering er sket.
- 7.3 Inden for Danmarks grænser (ikke-brofaste øer, Bornholm, Færøerne og Grønland undtaget) sker levering – når intet andet er aftalt – med lukket lastbil (forvogn og anhænger) med medbringer-truck eller trailer. Levering til ikke-brofaste øer, Bornholm, Færøerne og Grønland sker mod et leveringstillæg, som ROCKWOOL fastsætter.
- 7.4 Når intet andet er aftalt, skal levering kunne ske med lastbil med både forvogn og anhænger. Det er således Kundens ansvar at sikre, at der er behørig adkomstvej til leveringsstedet for både forvogn og anhænger. Hvis transportøren vurderer, at der ikke er behørig adkomstvej til leveringsstedet, er ROCKWOOL berettiget til for Kundens regning og risiko (1) at udskyde levering, indtil behørig adkomstvej er etableret af Kunden eller (2) at udskyde levering for at køre til nærmeste mulige plads med mulighed for at ompakke forvogn og anhænger, med henblik på levering med forvognen alene eller (3) at udskyde levering og træffe andre foranstaltninger med henblik på senere levering. Kunden skal godtgøre ROCKWOOL's ekstraomkostninger forbundet med (1), (2) og (3). Såfremt Kunden ønsker, at der skal ske levering med forvogn alene, eller med et andet mindre transportmiddel, skal dette oplyses skriftligt senest samtidig med bestilling af Produkterne, og ROCKWOOL er i givet fald berettiget til at opkræve et tillæg herfor.
- 7.5 Levering til byggeplads kan ske med åben lastbil. Transportøren står for aflæsningen. Levering er sket, når Produkterne er aflæsset. Produkterne aflæsses alene på fast terræn (ikke i konstruktioner). Der kan på Kundens risiko tilbydes efterfølgende begrænset kørsel af de leverede Produkter med medbringer-truck eller trailer (maksimalt 10 meter fra vognkanten), hvis der efter transportørens opfattelse er fast køreunderlag. Ved levering af mere end syv paller vil aflæsningen ske op til to steder, hvis forholdene tillader det, og hvis dette er bestilt skriftlig ved ordreaftagelsen.
- 7.6 Transportøren bistår ikke med andre ydelser ved leveringen. Tagprodukter kan leveres med 21 meter kran, hvis dette skriftligt bestilles af Kunden ved ordreaftagelsen. Transportøren bestemmer diskretionært om forholdene tillader, at tagprodukter hejses op i konstruktionen, eller om der skal ske levering på terræn. Eventuel ophejsning sker på Kundens ansvar og risiko.
- 7.7 Levering til lager kan ske med åben lastbil. Kunden læsser selv af straks ved ankomst. Levering er sket, når Produkterne er aflæsset. Levering sker altid ved vognkanten, på fast køreunderlag så nær det anførte leveringssted som muligt.
- 7.8 Uanset om der leveres til byggeplads eller lager skal Kunden stille mandskab til rådighed i forbindelse med aflæsning og modtagelse af Produkterne. Sker dette ikke, kan transportøren diskretionært vælge (1) at aflæse Produkterne på Kundens regning, hvorefter Produkterne er leveret og henstår på aflæsningsstedet på Kundens risiko, eller (2) at tage Produkterne med tilbage mod, at Kunden afholder de omkostninger, der er forbundet med ekstra transport, opbevaring, ekstra af- og pålæsning, ventetid og lignende, indtil levering kan ske.
- 7.9 Hvis transportøren vælger at tage Produkterne med tilbage, kan ROCKWOOL ikke gøres ansvarlig for Kundens eventuelle direkte eller indirekte tab i anledning heraf.
- 7.10 Efter eventuel forudgående aftale sender ROCKWOOL en SMS dagen før levering med anslået leveringstidspunkt.
- 7.11 Det anslåede leveringstidspunkt i SMS'en eller i ordrebekræftelsen er ikke bindende for ROCKWOOL. Uanset oplyst leveringstidspunkt kan ROCKWOOL således ikke gøres ansvarlig for Kundens eventuelle direkte eller indirekte tab i tilfælde af levering før eller efter det oplyste tidspunkt.
- 7.12 Levering af Produkter til udlandet (samt Færøerne og Grønland) sker – når intet andet er aftalt – når Produkterne er bragt til skibssiden i en dansk havn (ikke Færøerne eller Grønland), (FAS, Incoterms 2010).
- 7.13 Forsinkelse med en leverance under 15 arbejdsdage berettiger ikke Kunden til at kræve forholdsmæssigt afslag eller til at ophæve købsaftalen. Forsinkelse med en leverance, uanset årsag og omfang, berettiger ikke Kunden til at kræve nogen form for erstatning af ROCKWOOL for direkte eller indirekte tab, herunder driftstab, tidstab, tab af avance, produktionstab eller enhver anden form for tab, som Kunden eller tredjemand måtte lide derved.
- 7.14 ROCKWOOL er berettiget til at indføre et kvotesystem for tildeling af Produkter, hvis ROCKWOOL skønner, at dette er nødvendigt. ROCKWOOL vil bestræbe sig på at tildele de tilgængelige Produkter på en gennemsigtig og ikke diskriminerende måde, dog således at ROCKWOOL kan tage hensyn til forskelle mellem Kunder og markedssituationen i øvrigt. Udnyttelsen af denne bestemmelse berettiger ikke Kunden til at kræve nogen form for erstatning af ROCKWOOL for hverken direkte eller indirekte tab eller til at kræve et forholdsmæssigt afslag eller til at hæve Aftalen.

## 8. Produkter og service

- 8.1 Produkternes tekniske specifikationer er angivet med forbehold for ændringer. ROCKWOOL er således, indtil levering har fundet sted, berettiget til at foretage ændringer i Produkternes tekniske specifikationer, der ikke væsentligt ændrer Produkternes tekniske egenskaber.
- 8.2 Fremsendte eller foreviste prøveprodukter skal betragtes som typeprøver. ROCKWOOL forpligter sig ikke til at levere Produkter, der er i nøje overensstemmelse med typeprøven.

## 9. Force majeure

- 9.1 ICC Force Majeure Clause 2003 gælder for Aftalen.
- 9.2 I tillæg til de af pkt. 9.1 omfattede situationer betragtes følgende situationer også som force majeure: epidemi, pandemi, cyberterrorism eller andre typer cyberangreb, sikkerhedsrelaterede hændelser, utilsigtet ødelæggelse eller tab af data eller lignende hændelser.

## 10. Fejl og mangler

- 10.1 ROCKWOOL påtager sig ikke noget ansvar for fejl og mangler, som ROCKWOOL konstaterer skyldes forkert brug, misbrug eller forkert installation eller ændringer foretaget af Kunden, og ROCKWOOL er ikke forpligtet til at reparere eller erstatte sådanne Produkter.
- 10.2 Kunden skal underrette ROCKWOOL skriftligt om eventuelle fejl og mangler i forbindelse med Produkterne eller Serviceydelseerne og/eller opfyldelsen af Aftalen, efter at den pågældende fejl eller mangel kunne være opdaget af Kunden, dog senest otte (8) hverdage efter Kunden har modtaget Produkterne og/eller Serviceydelseerne. Hvis Kunden ikke reklamerer rettidigt, bortfalder ethvert krav mod ROCKWOOL, og Kunden anses for at have givet afkald derpå.
- 10.3 Er der reklameret rettidigt, og foreligger der en mangel, kan ROCKWOOL vælge enten: (1) at afhjælpe manglen hurtigst muligt ved hel eller delvis omlevering (inkl. evt. supplerende levering ved mængdeafvigelse), eller (2) at kreditere et beløb, som fastsættes af ROCKWOOL, som ikke kan overstige leverancens fakturaværdi. En mangelfuld leverance, uanset årsag og omfang, berettiger ikke Kunden til at ophæve købsaftalen, kræve nedslag i prisen eller kræve nogen form for erstatning bortset fra, hvad der følger af denne Aftale.

## 11. Byggeleveranceklausulen

- 11.1 Hvis Produkterne er blevet anvendt i byggeri i Danmark, så gælder byggeleveranceklausulen i AB 18, § 12 stk. 5 ("Byggeleveranceklausulen").

AB 18, § 12 stk. 5 - Byggeleveranceklausulen:

*Materialer og andre leverancer til arbejdet skal være leveret med 5 års leverandøransvar for mangler ved leverancen. Ansvarsperioden regnes fra afleveringen af arbejdet og begrænses således, at leverandørens ansvar ophører senest 6 år efter levering til lager eller videresalg. Leverandøren skal endvidere have anerkendt, at bygherren kan gøre mangelkrav gældende direkte mod leverandøren efter § 8, stk. 4 og 5.*

- 11.2 Udover AB 18, § 12, stk. 5, gælder AB 18, § 8 stk. 4 og 5, ligeledes for denne Aftale. Øvrige ansvarsfraskrivelse og begrænsninger som følger af denne Aftale kan påberåbes af ROCKWOOL i tillæg hertil.
- 11.3 Hvis betingelserne i pkt. 11.1 er opfyldt, skal tvister vedrørende Produkterne behandles efter tvistløsningsbestemmelserne i AB 18 kapitel J, med de begrænsninger som bl.a. følger af pkt. 11.1 og 11.2 ovenfor.

## 12. Ejendomsforbehold

- 12.1 ROCKWOOL bevarer ejendomsretten til de leverede Produkter eller de Produkter, som skal leveres, indtil Kunden har betalt det fulde beløb for de pågældende Produkter.



### **13. Betaling**

- 13.1 ROCKWOOL har til enhver tid ret til at kræve fuld eller delvis forudbetaling og/eller på anden vis opnå sikkerhed for betalingen.
- 13.2 Medmindre andet er aftalt skriftligt, skal ROCKWOOL's fakturaer betales Netto kontant, dvs. straks ved modtagelse af faktura i den på fakturaen anførte valuta, og betaling kan alene ske på den på fakturaen anførte måde.
- 13.3 Kunden skal underrette ROCKWOOL skriftligt om eventuelle fejl i fakturaen straks. Sker dette ikke, anses Kunden for at have godkendt fakturaen.
- 13.4 Betalinger fra Kunden anvendes altid som følger: (i) til afregning af skyldige beløb, (ii) til betaling af skyldige renter og (iii) til betaling af de forfaldne fakturaer, som har været forfaldne længst. Ovennævnte anvendelse af betalinger gælder uanset Kundens eventuelle instrukser om anvendelse af betalingen, medmindre ROCKWOOL skriftligt har accepteret disse instrukser.
- 13.5 I tilfælde af manglende betaling er ROCKWOOL berettiget til renter samt midlertidigt at standse leverancer eller opsige Aftalen og kræve erstatning fra Kunden for eventuelle tab.

### **14. Ansvarsbegrænsning**

- 14.1 ROCKWOOL har, hvor yderligere ansvarsbegrænsning ikke følger af en specifik bestemmelse i denne Aftale, ikke noget ansvar overfor Kunden for noget indirekte tab og/eller følgeskader, herunder, men ikke begrænset til, tingsskade, drifts- eller indtægtstab, tidstab, meromkostning, skade på virksomhedens omdømme, omsætningstab, produktionstab, tab som følge af forsinkelse af byggeri eller lignende tab eller følgeskader.
- 14.2 I alle tilfælde hvor ROCKWOOL er forpligtet til at betale erstatning, kan denne erstatning ikke overstige de leverede Produkters og/eller Serviceydelsers værdi ifølge fakturaen.
- 14.3 Ethvert krav mod ROCKWOOL, bortset fra de krav som anerkendes af ROCKWOOL, bortfalder tre (3) måneder efter den dato, hvor Produkterne blev afsendt eller Serviceydelse blev udført af ROCKWOOL.
- 14.4 ROCKWOOL giver ingen garantier af nogen art for de leverede Produkter eller Serviceydelser overfor Kunden, hverken udtrykkelige eller stiltiende.
- 14.5 ROCKWOOL er leverandør til Kunden og leverer ingen håndværksmæssig udførelse eller teknisk rådgivning eller projektering og kan således ikke ifalde noget ansvar i denne henseende. ROCKWOOL er således hverken underentreprenør eller teknisk rådgiver for Kunden.

### **15. Lovvalg og værneting**

- 15.1 Aftalen er er underlagt dansk ret bortset fra de danske regler om lovvalg
- 15.2 Den internationale købelov CISG, (Wien-konventionen om internationale køb 1980) gælder ikke for denne Aftale.
- 15.3 Enhver tvist mellem ROCKWOOL og Kunden afgøres af Retten i Glostrup.

### **16. Eksportkontrol og -sanktioner**

- 16.1 ROCKWOOL overholder alle gældende nationale regler om eksportkontrol samt regler om eksportkontrol fra EU, USA og FN, som forbyder salg af visse produkter og serviceydelser til visse lande, virksomheder og enkeltpersoner.
- 16.2 Hvis Kunden eksporterer Produkter og Serviceydelser, skal Kunden overholde gældende eksportkontrolordninger og -sanktioner.

### **17. ROCKWOOL's etiske regler**

- 17.1 ROCKWOOL har vedtaget et sæt etiske regler, som fastsætter et højt niveau af integritet for ROCKWOOL. ROCKWOOL har tiltrådt FN's Global Compact, som forpligter koncernen til at påtage sig et grundlæggende ansvar indenfor områderne menneskerettigheder, arbejdsforhold, miljø og korruptionsbekæmpelse. ROCKWOOL forventer, at Kunden følger samme principper.
- 17.2 ROCKWOOL har en whistleblower-ordning, som gør det muligt for tredjeparter at indberette alvorlige forhold vedrørende brud på de etiske regler. Læs mere om ROCKWOOL's etiske regler på [www.ROCKWOOLgroup.com](http://www.ROCKWOOLgroup.com).

### **18. Diverse**

- 18.1 ROCKWOOL er berettiget til at antage en eller flere tredjeparter efter eget valg til at opfylde ROCKWOOL's forpligtelser i henhold til denne Aftale.
- 18.2 ROCKWOOL er berettiget til uden Kundens samtykke at overdrage denne Aftale til et datterselskab, et koncernselskab eller tredjemand.